

**Списокъ съ постановленія Астраханскаго Губернскаго  
по крестьянскимъ дѣламъ Присутствія, и особаго о  
земскихъ повинностяхъ Присутствія, состоявшагося  
30 Ноября 1871 года.**

**СЛУШАЛИ:** Его Высокопревосходительство Г. Министръ Финансовъ отъ 9 Сентября за № 1071, сообщилъ, чрезъ Г. Астраханскаго Губернатора составленный особою Коммисіею при Министерствѣ Финансовъ, проектъ замѣны подушной подати и другихъ подушныхъ сборовъ подворнымъ налогомъ и поземельною податью на разсмотрѣніе соединеннаго Присутствія по крестьянскимъ дѣламъ и о земскихъ повинностяхъ съ тѣмъ, чтобы были Присутствіемъ доставлены заключенія по слѣдующимъ вопросамъ: а) какія измѣненія помѣстнымъ условіямъ крестьянскаго быта въ губерніи представляется нужнымъ сдѣлать въ семъ проектѣ; б) какая часть общей суммы подушныхъ сборовъ (подушной подати, государственнаго земскаго и общественнаго сборовъ), взимаемыхъ въ губерніи, можетъ быть переложена на земли и какая на дворы, и в) какъ уравнильнѣе распределить по уѣздамъ и волостямъ губерніи подворный налогъ, причемъ указать: какіе по мѣстнымъ условіямъ слѣдуетъ назначать оклады подворнаго налога и поземельной подати въ различныхъ мѣстностяхъ губерніи, такъ чтобы въ общемъ итогѣ вносимая нынѣ по губерніи сумма сборовъ, подлежащихъ по проекту раскладкѣ по дворамъ и землѣ, не уменьшилась. Для разрѣшенія сихъ вопросовъ должны быть собраны свѣдѣнія о числѣ дворовъ въ губерніи, которые по проекту будутъ подлежать подворному налогу, о количествѣ земель, подлежащихъ по проекту поземельной подати, о числѣ душъ платящихъ подушную подать, государственный земскій сборъ и общественный сборъ, о количествѣ сей подати и сборовъ, объ относительной доходности земель и промысловыхъ заработковъ въ различныхъ мѣстностяхъ въ губерніи и проч. Въ дополненіе къ вышеозначенному предложенію, Г. Министръ Финансовъ отъ 10 Сентября того же 1870 г. за № 1136 сообщилъ Г. Губернатору, что Высочайше утвержденнымъ Положеніемъ Комитета Министровъ, изложеннымъ въ отношеніи за № 1071, поручено, между прочимъ, земскимъ учрежденіямъ доставить заключеніе: какая часть общей суммы подушныхъ сборовъ (подушной подати, государственнаго земскаго и общественнаго сборовъ), взимаемыхъ въ губерніи, можетъ быть переложена на земли и какая на дворы.—На основаніи же статей 2 и 17 проекта предполагается: подворный налогъ установить взамѣнъ подушной подати и другихъ сборовъ, вмѣсто подушной, взимаемыхъ, а поземельную подать взамѣнъ подушнаго государственнаго земскаго сбора. Статьи эти могутъ повести къ недоразумѣнію, не предрѣшенъ ли въ проектѣ Коммисіи вопросъ: какая часть общей суммы подушныхъ сборовъ взимаемыхъ въ губерніи, можетъ быть переложена на земли и какая на дворы. Между тѣмъ Коммисія въ означенныхъ статьяхъ имѣла въ виду, что вся сумма подушной подати по Имперіи можетъ быть переложена на дворы, а весь государственный земскій сборъ можетъ быть разложенъ на всѣ земли, подлежащія по проекту сему сбору; но затѣмъ, въ каждой губерніи въ отдѣльности, нынѣ взимаемая сумма подушной подати можетъ быть болѣе или менѣе суммы подворнаго налога, а сумма государственнаго земскаго сбора выше или ниже суммы поземельной подати по проекту. По сему Присутствія, на обязанность коихъ возложено, на основаніи п. VI вышеупомянутаго положенія Комитета Министровъ, составленіе заключеній о томъ: какая часть общей суммы подушныхъ сборовъ можетъ быть переложена на земли и какая на дворы, не должны стѣсняться указаннымъ выше предположеніемъ Коммисіи объ обращеніи въ общихъ итогахъ по Имперіи подушной подати на дворы, а государственнаго земскаго сбора на земли. Циркулярнымъ предписаніемъ Министерства Внутреннихъ Дѣлъ отъ 25 Апрѣля сего 1871 г. за № 189, предложено Г. Губернатору сдѣлать распоряженіе объ отпечатаніи всѣхъ, имѣющихъ поступить въ Министерство, на основаніи Высочайше утвержденаго Положенія Комитета Министровъ, по вопросу о замѣнѣ подушной подати подворнымъ и поземельнымъ налогами, свѣдѣній и заключеній въ числѣ 110 экземпляровъ и о доставленіи 100 изъ нихъ непосредственно въ Министерство Финансовъ, а 10-ть въ Министерство Внутреннихъ Дѣлъ, по мимо представленія заключенія требуемаго VI пункт. означеннаго Высочайшаго повелѣнія.

Для приведенія въ исполненіе Циркулярныхъ предписаній Г. Министра Финансовъ за №№ 1071 и 1136-мъ Губернскаго по крестьянскимъ дѣламъ Присутствіе совместно съ Особымъ о земскихъ повинностяхъ поручило Мировымъ Посредникамъ собрать на мѣстѣ точныя свѣдѣнія: о числѣ дворовъ въ селеніяхъ, которые по проекту будутъ подлежать подворному налогу, о количествѣ земель подлежащихъ по проекту поземельной подати, о числѣ душъ платящихъ подушную подать, государственный земскій сборъ и общественный сборъ, о количествѣ сей подати и сборовъ, объ относительной доходности земель и промысловыхъ заработковъ. При этомъ предложило Посредникамъ для единообразнаго вывода по каждому уѣзду о благосостояніи населенія всѣ таковыя свѣдѣнія передать къ 1 Февраля сего года въ Мировые Съѣзды, которые свои выводы со всѣми данными должны представить на разсмотрѣніе соединеннаго Присутствія къ 1-му Марта.



**СПРАВКА:** По свѣдѣніямъ имѣющимся въ Губернскомъ по крестьянскимъ дѣламъ Присутствіи и сообщенныхъ оному Астраханскою Казенною Палатою видно, что число окладныхъ душъ въ губерніи къ 1 Января 1871 года числится всего 90186 душъ, изъ нихъ платящихъ по 2 руб. 25 коп. 4642 души, по 1 р. 45 к. 43157 душъ, по 1 р. 40 к. 29209 душъ, по 1 р. 36 к. 12641 душ. и по 1 р. 26 к. 537 душъ. Для взиманія государственнаго земскаго сбора въ губерніи на трехлѣтіе съ 1869 г. въ количествѣ 31,217 руб. 48 коп. въ годъ, лица платящія этотъ сборъ раздѣлены на 3 разряда, къ 1-му отнесены жители городовъ Астрахани и Краснаго Яра и уѣзда Царевскаго (за исключеніемъ селеній бывшихъ помѣщичьихъ крестьянъ, которые обложены по 40 коп. съ души); къ II разряду городъ Черный Яръ и уѣзды Астраханскій и Черноярскій и Хожетаевская волость Красноярскаго уѣзда; и къ III разряду города Енотаевскъ и Царевъ уѣзды Енотаевскій и Красноярскій и селенія бывшихъ помѣщичьихъ крестьянъ Царевскаго уѣзда. Кромѣ того на Государственный сборъ взимается, подушнаго сбора съ городскихъ обывателей въ количествѣ 6252 руб. 33 коп. въ годъ, который распределенъ на 3 разряда по благосостоянію жителей. Количество удобной земли состоящей въ пользованіи крестьянъ всѣхъ наименованій числится въ губерніи 1,452,646 десятинъ.

**ПРИКАЗАЛИ:** Разсматривая свѣдѣнія доставленныя Мировыми Съѣздами по проекту замѣны подушной подати подворнымъ налогомъ, а государственнаго земскаго и общественаго сборовъ—сборомъ на земли, также свѣдѣнія относящіяся до сего проекта, сообщенныя Астраханскою Казенною Палатою и составленныя изъ дѣлъ Губернскаго по крестьянскимъ дѣламъ Присутствія и Особаго о земскихъ повинностяхъ, и соображая эти свѣдѣнія съ проектомъ о замѣнѣ подушной подати подворнымъ налогомъ и поземельною податью, Соединенное Присутствіе Губернскаго по крестьянскимъ дѣламъ и Особаго о земскихъ повинностяхъ находятъ: 1) проектъ о замѣнѣ подушной подати подворнымъ налогомъ и поземельною податью выработанъ особою Коммисіею при Министерствѣ Финансовъ, которая видя вообще въ существующей нынѣ системѣ подушныхъ сборовъ много недостатковъ, предложила разложить сборы эти на дворы и земли, присовокупляя, что основанія для тѣхъ и другихъ не могутъ быть одинаковы. Земля, представляя собою капиталъ извѣстной цѣнности, можетъ быть обложена непосредственно по своему качеству и доходности, большая же или меньшая стоимость двора не прибавляетъ ни чего къ средствамъ крестьянина для уплаты слѣдующихъ съ него налоговъ, а потому стоимость эта и не можетъ приниматься въ соображеніе при исчисленіи сборовъ слѣдующихъ съ дворовъ. За симъ Коммисія выразила мысль, что въ общемъ итогѣ по Имперіи подушная подать могла бы быть переложена на дворы и государственный земскій сборъ на земли, хотя велѣдъ за тѣмъ въ циркулярѣ 10 Сентября 1870 года № 1136 Г. Министра Финансовъ разъяснено, что Присутствія не должны ни мало стѣсняться высказаннымъ выше предложеніемъ Коммисіи, и слѣдовательно должны относить на земли такую часть подушной подати, какая потребуется по мѣстнымъ обстоятельствамъ.

Обращаясь за тѣмъ къ вопросамъ: первому, поставленному въ Циркулярѣ Г. Министра Финансовъ № 1071, о томъ: какія измѣненія, по мѣстнымъ условіямъ крестьянскаго быта каждой губерніи, представляется нужнымъ сдѣлать въ семъ проектѣ,—Соединенное Присутствіе полагаетъ невозможнымъ дѣлать измѣненія въ проектѣ, такъ какъ онъ выработанъ соответственно принятымъ въ немъ основаніямъ и съ этой точки зрѣнія представляетъ извѣстную систему; по мѣстнымъ же условіямъ крестьянскаго быта, по мнѣнію Соединеннаго Присутствія, было бы удобнѣе принять иную систему обложенія, но объ этомъ будетъ высказано въ видѣ добавленія къ тѣмъ выводамъ, какіе требуются по обсужденію подлежащаго проекта. По вопросу: какая часть общей суммы подушныхъ сборовъ (2-й вопросъ Циркуляра № 1071) можетъ быть переложена на земли и какая на дворы, Соединенное Присутствіе приняло безъ измѣненія преподанную въ проектѣ мысль:—подушную подать переложить на дворы, а государственный земскій и общественный сборы—на земли. Къ этому заключенію привели Соединенное Присутствіе слѣдующія соображенія: такъ какъ при раскладкѣ подушной подати на дворы, не принимается въ соображеніе цѣнность двора, т. е. всѣхъ находящихся на немъ жилыхъ и промышленныхъ строеній, и самый дворъ является не болѣе какъ платежнымъ признакомъ, то налогъ въ сущности падаетъ непосредственно или въ видѣ рабочей силы на лицо, для котораго безразлично платить ли съ двора или съ земли; но съ другой стороны, въ видахъ болѣе равномернаго обложенія, при раскладкѣ подворнаго налога, слѣдуетъ имѣть въ виду и доходность земель, а потому при классификаціи подворнаго налога въ высшей окладъ положить тѣ крестьянскія общества, которыя имѣютъ лучшіе надѣлы. Этимъ способомъ, по мнѣнію Присутствія, получается почти тождественный результатъ, какъ если бы извѣстный процентъ подворнаго налога отчислялся на земли, въ видахъ облегченія плательщиковъ. Во всякомъ же случаѣ строго вычислить этотъ процентъ нѣтъ возможности, или это повело бы къ такимъ подробностямъ, которыя не могутъ имѣть мѣста въ общей системѣ обложенія. Принявъ такимъ образомъ за основаніе переложеніе подушной подати на дворы, а государственнаго и общественаго сборовъ на земли, вопросъ сводится къ исполненію 3-го пункта циркуляра Г. Министра Финансовъ за № 1071: какъ уравнильнѣе распределить по уѣздамъ и волостямъ губерніи подворный налогъ и указать какіе по мѣстнымъ условіямъ слѣдуетъ назначить оклады подворнаго налога и поземельной подати въ различныхъ мѣстностяхъ губерніи, такъ, чтобы въ общемъ итогѣ вносимая нынѣ по



# ПРОЕКТЪ

раскладки государственнаго земскаго сбора на земли въ  
Астраханской губерніи.



















С. ПЕТЕРБУРГСКАЯ ГОСУДАРСТВЕННАЯ АКАДЕМИЯ НАУК

И. П. ПЕТРОВИЧ

С. ПЕТЕРБУРГСКАЯ ГОСУДАРСТВЕННАЯ АКАДЕМИЯ НАУК

С. ПЕТЕРБУРГСКАЯ ГОСУДАРСТВЕННАЯ АКАДЕМИЯ НАУК



**ПРОЕКТЪ**

**раскладки общественного сбора на земли въ  
Астраханской губерніи.**



Уѣзды, волости и селенія, распре- дѣленные на разряды по доходнос- ти земель.	Число окладныхъ душъ.	Число десятинъ улобн. земли.	Количество взимаемаго нынѣ общественнаго подуш- наго сбора.					
			Съ души.		В с е г о.		Причитается на десятину.	
			Руб.	Коп.	Руб.	Коп.	Руб.	Коп.
<b>I РАЗРЯДЪ.</b>								
<b>ЦАРЕВСКІЙ УѢЗДЪ.</b>								
Волости: Николаевская — —	6185	62555	—	33	2041	5	—	3 <sup>1</sup> / <sub>4</sub>
Среднеахтубинская — —	2814	42244	—	—	928	62	—	2
Верхнеахтубинская — —	1858	26365	—	—	612	74	—	2 <sup>1</sup> / <sub>4</sub>
Капустиноярская — —	3342	58043	—	—	1102	86	—	2
Пологозаймищенская — —	1012	20082	—	—	333	96	—	1 <sup>1</sup> / <sub>2</sub>
Молчановская — —	2342	22127	—	—	772	86	—	3 <sup>1</sup> / <sub>2</sub>
Кисловская — —	2146	20616	—	—	708	18	—	3 <sup>1</sup> / <sub>2</sub>
Быковская (за исключе- ніемъ Нижнебалыклей) — —	2193	26892	—	—	723	69	—	2 <sup>1</sup> / <sub>2</sub>
Калмыцкобалкская общ. Новоникольское и Водян- ское — — —	978	16557	—	—	322	74	—	2
Всего I разряда — —	22870	295481	—	33	7547	10	—	2 <sup>1</sup> / <sub>2</sub>
<b>II РАЗРЯДЪ.</b>								
<b>ЦАРЕВСКІЙ УѢЗДЪ.</b>								
Волости: Заплавинская — —	2565	39178	—	33	846	45	—	2
Рахинская — —	4287	62315	—	—	1414	71	—	2
Калмыцкобалкской, хут. Широкій — —	214	3065	—	—	70	62	—	2
Солодовской, общ. Соло- довское — —	1852	30315	—	33	60	16	—	2
Пришибинская (за исклю- ченіемъ Малѣвки) — —	4085	57761	—	—	1348	5	—	2 <sup>1</sup> / <sub>4</sub>
Всего II разряда — —	13300	192634	—	33	4290	99	—	2 <sup>1</sup> / <sub>4</sub>
<b>III РАЗРЯДЪ.</b>								
<b>ЦАРЕВСКІЙ УѢЗДЪ.</b>								
Волости: Владиміровская — —	3128	57718	—	33	1032	24	—	1 <sup>3</sup> / <sub>4</sub>

Количество предполагаемаго сбора съ земель.					
Съ десятны.		В с е г о.		Причитается на душу.	
Руб.	Коп.	Руб.	Коп.	Руб.	Коп.
—	3 <sup>1</sup> / <sub>4</sub>	9603	13 <sup>1</sup> / <sub>4</sub>	—	42
—	2 <sup>3</sup> / <sub>4</sub>	5297	43 <sup>1</sup> / <sub>2</sub>	—	40 <sup>3</sup> / <sub>4</sub>

**П Р И М Ѣ Ч А Н І Я.**

Въ замѣнъ общественнаго подушнаго сбора Соединен-  
ное Присутствіе Губернскаго по крестьянскимъ дѣламъ  
и Особаго о земскихъ повинностяхъ положило произ-  
водить сборъ съ земель, состоящихъ съ пользованіи  
крестьянъ, а для опредѣленія окладовъ сего сбора въ  
разныхъ мѣстностяхъ губерніи приняты тѣ же основа-  
нія, какія служили руководствомъ при опредѣленіи ок-  
ладовъ поземельнаго сбора въ замѣнъ душеваго сбора  
на государственныя земскія повинности.



Уѣзды, волости и селенія, распре- дѣленные на разряды по доходнос- ти земель.	Число окладныхъ душъ.	Число десятинъ удобн. земли.	Количество взимаемаго нынѣ общественнаго подуш- наго сбора.					
			Съ души.		В с е г о.		Причитается на десятину.	
			Руб.	Коп.	Руб.	Коп.	Руб.	Коп.
<b>ЕНОТАЕВСКИЙ УѢЗДЪ.</b>								
Волости Харабалинской сел. Там- бовка — — —	602	8964	—	33	198	66	—	2 <sup>1</sup> / <sub>4</sub>
Княжеской, сел. Селитре- ное — — —	989	14537	—	—	326	37	—	2 <sup>1</sup> / <sub>4</sub>
<b>КРАСНОЯРСКИЙ УѢЗДЪ.</b>								
Вол. Разночинской, сел. Разно- чинское — — —	654	4822	—	—	215	82	—	4 <sup>1</sup> / <sub>2</sub>
Теплинской сел. Теплин- ское — — —	553	5857	—	—	182	49	—	3
<b>АСТРАХАНСКИЙ УѢЗДЪ.</b>								
Волости Царевская — —	4642	17917	—	—	1531	86	—	8 <sup>1</sup> / <sub>2</sub>
Икрянинской, общ. Бах- темировское, Самоздѣль- ское и Ильинское — —	711	7924	—	—	234	63	—	3
Всего IV разряда — —	9522	71939	—	33	3142	26	—	4 <sup>1</sup> / <sub>4</sub>
<b>V. РАЗРЯДЪ.</b>								
Вол. Аксайской, сел. Абгане- рово — — —	508	16305	—	33	167	64	—	1
Киселевской, сел. Кисе- левское и Обильное — —	872	35052	—	—	287	76	—	1
<b>ЕНОТАЕВСКИЙ УѢЗДЪ.</b>								
Волость Княжеская (за исключе- ниемъ сел. Селитренного)	632	14751	—	33	208	56	—	1 <sup>1</sup> / <sub>4</sub>
Вол. Николаевской, общ. Вла- диміровское — —	537	2081	—	—	177	21	—	8 <sup>1</sup> / <sub>2</sub>
<b>КРАСНОЯРСКИЙ УѢЗДЪ.</b>								
Волости Разночинской сел. Пет- ропавловское — —	537	10620	—	33	177	21	—	1 <sup>1</sup> / <sub>2</sub>

Количество предполагаемаго сбора съ земель.					
Съ десятины.		В с е г о.		Причитается на душу.	
Руб.	Коп.	Руб.	Коп.	Руб.	Коп.
—	1 <sup>3</sup> / <sub>4</sub>	1258	83 <sup>1</sup> / <sub>4</sub>	—	13 <sup>1</sup> / <sub>2</sub>

П Р И М Ѣ Ч А Н І Я



Уѣзды, волости и селенія, распре- дѣленные на разряды по доходнос- ти земель.	Число окладныхъ душъ.	Число десятинъ удобн. земли.	Количество взимаемаго нынѣ общественнаго подуш- наго сбора.					
			Съ души.		В с е г о.		Причитается на десятину.	
			Руб.	Коп.	Руб.	Коп.	Руб.	Коп.
Теплинской сел. Корду- анское — — —	107	1276	—	—	35	31	—	2
<b>АСТРАХАНСКІЙ УѢЗДЪ.</b>								
Волости: Яндыковская — —	1302	36958	—	33	429	66	—	1
Кучерганская — —	718	6568	—	—	236	94	—	3 1/2
Карантинная — —	753	4669	—	—	248	49	—	5 1/4
Чаганской, общ. Чаган- ское, Иванчугское, Ту- зуклейское, Камызякское, Уваринское и Образцов- ское — — —	1509	7864	—	—	497	31	—	6
Всего V разряда —	7473	140725	—	33	2466	9	—	1 3/4
<b>VI. РАЗРЯДЪ.</b>								
<b>КРАСНОЯРСКІЙ УѢЗДЪ.</b>								
Волость Хожегаевская — —	6226	164245	—	33	2054	58	—	1 1/4
Всего VI разряда —	6226	164245	—	33	2054	58	—	1 1/4
Итого по губерніи —	89949	1401033	—	33	29683	17	—	2

Количество предполагаемаго сбора съ земель.					
Съ десятины.		В с е г о.		Причитается на душу.	
Руб.	Коп.	Руб.	Коп.	Руб.	Коп.
—	1 1/4	1759	6 1/4	—	23 1/2
—	3/4	1231	83 3/4	—	19 3/4
—	2 1/4	31210	50 1/4	—	34

**П Р И М Ѣ Ч А Н І Я.**

Съ подлиннымъ вѣрно:

*Секретарь Г. Шинкоу*



Уѣзды, волости и селенія, распре- дѣленные на разряды по доходнос- ти земель.	Число окладныхъ душъ.	Число десятинъ удобн. земли.	Количество взимаемаго нынѣ общественнаго подуш- наго сбора.					
			Съ души.		В с е г о.		Причитается на десятину.	
			Руб.	Коп.	Руб.	Коп.	Руб.	Коп.

Количество предполагаемаго сбора съ земель.					
Съ десятины.		В с е г о.		Причитается на душу.	
Руб.	Коп.	Руб.	Коп.	Руб.	Коп.

П Р И М Ъ Ч А Н І Я



INSTITUTIONS PUBLISHED BY THE

H. P. H. O. T. A. L. R.

of the Department of

of the Department of



## ПРОЕКТЪ

раскладки душеваго сбора на государственныя земскія повинности, платимаго городскими обывателями, на добавочный сборъ къ налогу съ недвижимыхъ имуществъ въ городскихъ поселеніяхъ и на добавочный сборъ со всѣхъ свидѣтельствъ и патентовъ, выдаваемыхъ мѣщанамъ на мелочной торгъ, на мѣщанскіе промыслы, на содержаніе питейныхъ заведеній и приказчичьихъ свидѣтельствъ мѣщанъ.

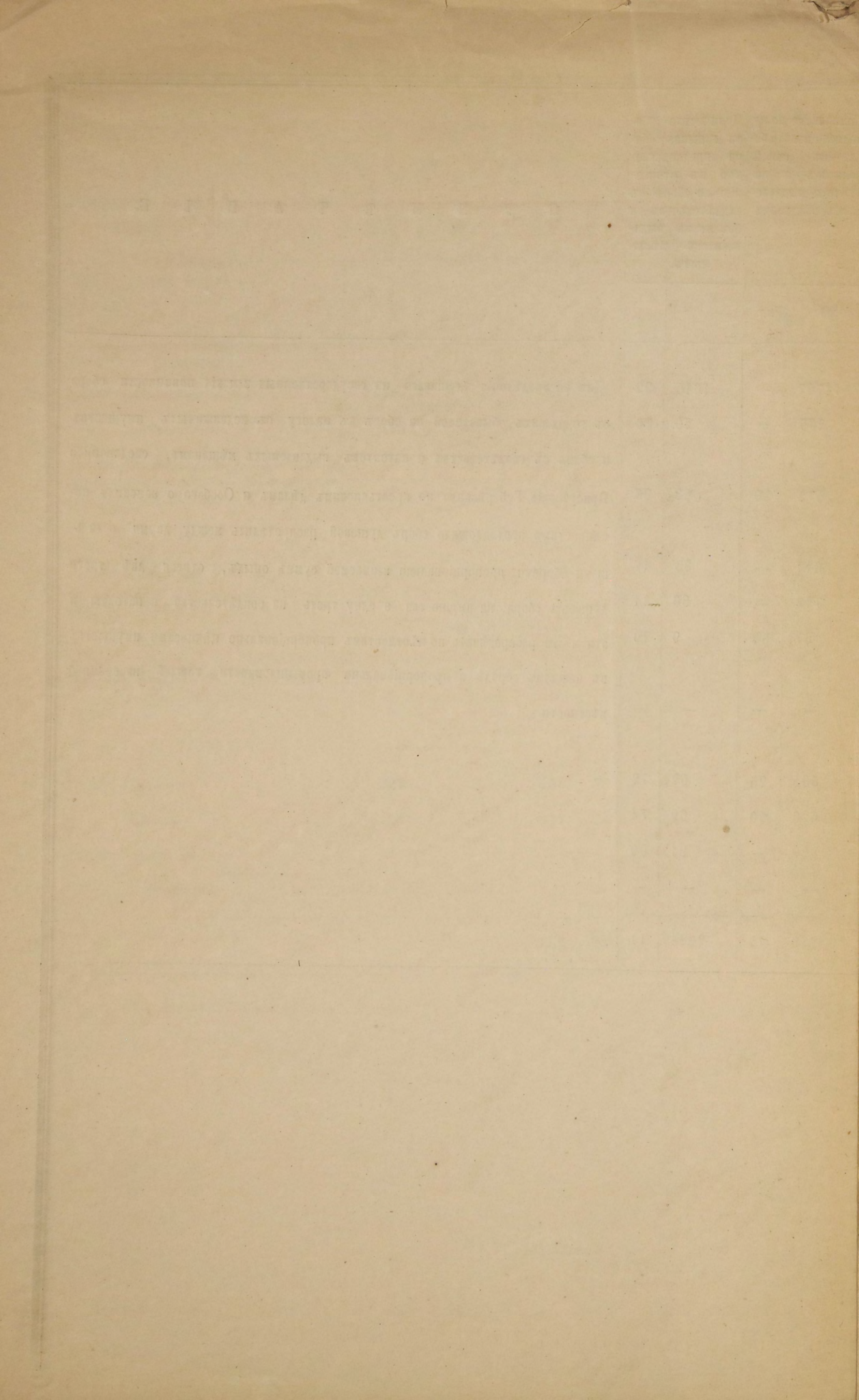


Наименованіе мѣстностей съ распре- дѣленіемъ на разряды по благосостоя- нію жителей.	Число душъ обложенныхъ собо- ромъ на государств. повинн.	Количество взимаемаго сбо- ра на государственныя зем- скія повинности.			Количество нало- га съ недвижи- мыхъ имуществъ въ городахъ, наз- наченнаго къ сбо- ру въ 1872-мъ году.		Количество пред- полагаемой час- ти подушнаго сбо- ра къ отнесе- нію на налогъ съ недвиж. имущ.		Количество полу- чаемаго нынѣ сбо- ра съ свидѣ- тельствъ и па- тентовъ выдавае- мыхъ мѣщанамъ.		Количество час- ти душеваго сбо- ра предполагае- мой къ отнесе- нію на сборъ съ свидѣтельствъ и патентовъ выда- ваемыхъ мѣща- намъ.		П Р И М Ѣ Ч А Н І Е.
		Съ души.		Всего.	Руб.	Коп.	Руб.	Коп.	Руб.	Коп.	Руб.	Коп.	
		Коп.	Руб.										
<b>I. РАЗРЯДЪ.</b>													Для распределенія душеваго на государственныя земскія повинности сбора съ городскихъ обывателей на сборъ къ налогу съ недвижимыхъ имуществъ и сборъ съ свидѣтельствъ и патентовъ выдаваемыхъ мѣщанамъ, соединенное присутствіе Губернскаго по крестьянскимъ дѣламъ и Особаго о земскихъ повинностяхъ предположило сборъ душевой распределить между двумя остальными сборами пропорціонально взимаемой суммѣ оныхъ, отнеся двѣ трети душеваго сбора на имущества а одну треть на свидѣтельства и патенты, и эти части распределить по мѣстностямъ пропорціонально цѣнности имуществъ въ каждомъ городѣ и пропорціонально промышленности каждой населенной мѣстности.
Города: Астрахань . . . . .	11367	40	4546	80	24952	—	3840	67 1/2	14787	—	1640	92	
Красный-Яръ . . . . .	1912	40	764	80	394	—	60	64 1/2	269	—	29	85	
Уѣздъ Царевскій за исключеніемъ трехъ селеній бывшихъ помѣщичьихъ крестьянъ, отнесенныхъ къ III разряду .	—	—	—	—	—	—	—	—	575	50	63	96	
<b>II. РАЗРЯДЪ.</b>													
Городъ Черный-Яръ . . . . .	1167	29	338	43	841	—	129	44 1/2	317	—	35	12	
Уѣзды: Астраханскій . . . . .	—	—	—	—	—	—	—	—	722	—	80	11	
Черноярскій . . . . .	—	—	—	—	—	—	—	—	87	50	9	70	
Волость Хожегаевская Красноярскаго уѣзда . . . . .	—	—	—	—	—	—	—	—	—	—	—	—	
<b>III РАЗРЯДЪ.</b>													
Города: Еногаевскъ . . . . .	882	18	158	76	431	—	66	34	565	25	62	72	
Царевъ . . . . .	1353	18	243	54	462	—	71	11 1/2	628	50	69	74	
Уѣзды: Еногаевскій . . . . .	—	—	—	—	—	—	—	—	829	—	91	99	
Красноярскій . . . . .	—	—	—	—	—	—	—	—	—	—	—	—	
				6252	33	27080	—	4168	22	18780	75	2084	11

Съ подлиннымъ Вѣрно:

*Суринъ М. Мисоръ*







# ПРОЕКТЪ

раскладки подушной подати на дворы въ Астрахан-  
ской губерніи.



Уѣзды, волости и общества, распределенныя на разряды по благосостоянію жителей.	Число окладныхъ душъ.	Число дворовъ.	Количество взимаемой нынѣ подушной подати.					
			Съ души.		Всего.		Причитается съ двора.	
			Руб.	Коп.	Руб.	Коп.	Руб.	Коп.
<b>I РАЗРЯДЪ.</b>								
<b>ЦАРЕВСКИЙ УѢЗДЪ.</b>								
Волости: Николаевская —	6185	1934	1	45	8968	25	4	63 <sup>3</sup> / <sub>4</sub>
Среднеахтубинская —	2814	1116	—	—	4080	30	3	65 <sup>1</sup> / <sub>2</sub>
Верхнеахтубинская —	1353	724	—	—	2694	10	3	71 <sup>3</sup> / <sub>4</sub>
Капустиноярская —	3342	1245	—	—	4845	90	3	89
Пологозаймищенская —	1012	431	—	—	1467	40	3	40 <sup>1</sup> / <sub>2</sub>
Молчановская —	2342	1144	—	—	3395	90	2	96 <sup>3</sup> / <sub>4</sub>
Кисловская —	2146	824	—	—	3111	70	3	78
Быковская —	2599	1177	—	—	3768	55	3	20 <sup>1</sup> / <sub>4</sub>
Калмыцкобалкская —	3133	1214	—	—	4542	85	3	74
Рахинская —	4287	1786	—	—	6216	15	3	42 <sup>1</sup> / <sub>4</sub>
Заплавинская —	2565	892	—	—	3719	25	4	17
Пришибинская —	4529	1233	—	—	6567	5	5	32
Солодовская —	2871	922	—	—	4162	95	4	51 <sup>1</sup> / <sub>2</sub>
Владиміровская —	3128	1012	—	—	4535	60	4	48
Всего I разряда —	42811	15654	1	45	62075	95	3	96 <sup>1</sup> / <sub>2</sub>
<b>II РАЗРЯДЪ.</b>								
<b>ЧЕРНОЯРСКИЙ УѢЗДЪ.</b>								
Волости: Болхувская —	3481	1225	1	40	4873	40	3	98
Старпцкая —	1786	634	—	—	2500	40	3	94
Камоплярская —	3598	1339	—	—	5037	20	3	77
Свѣтлоярская —	3118	1231	—	—	4365	50	3	57
Аксайская —	1769	612	—	—	2476	60	4	5
Крестовская —	2228	892	—	—	3119	20	3	48 <sup>1</sup> / <sub>2</sub>
Соленозаймищенская —	1371	506	—	—	1919	40	3	79 <sup>1</sup> / <sub>4</sub>
Тундутовская —	2284	862	—	—	3197	60	3	76
Киселевская —	1875	740	—	—	2625	—	3	54 <sup>3</sup> / <sub>4</sub>
Всего —	21510	8041	1	40	30114	—	3	74 <sup>1</sup> / <sub>2</sub>

Количество предполагаемаго подворнаго налога.					
Съ двора.		Всего.		Причитается съ души.	
Руб.	Коп.	Руб.	Коп.	Руб.	Коп.
4	25	66529	50	1	55 <sup>1</sup> / <sub>4</sub>

**П Р И М Ѣ Ч А Н І Я.**

1.) Такъ какъ по проекту о замѣнѣ подушной подати по—двоимъ налогомъ, налогъ этотъ долженъ быть распределенъ между плательщиками уравнительно по уѣздамъ и волостямъ въ губерніи, согласно мѣстнымъ условіямъ т. е. доходности земель и промысловымъ заработкамъ, то, при опредѣленіи въ сей раскладкѣ окладовъ сего налога въ разныхъ мѣстностяхъ губерніи, всѣ сельскія общества раздѣлены на три разряда, на основаніяхъ принятыхъ Губернскимъ по крестьянскимъ дѣламъ присутствіемъ и Особымъ о земскихъ повинностяхъ, при назначеніи въ 1867 году прибавочнаго къ подушной подати сбора и которыя приняты въ соображеніе при назначеніи подушнаго сбора на государственныя повинности въ трехлѣтіе съ 1869 года.

2.) Кромѣ поименованныхъ въ сей раскладкѣ волостей, въ Красноярскомъ уѣздѣ находится Хожегаевская волость Кундровскихъ татаръ, въ числѣ 6226 душъ, надѣленныхъ 164245,9 десят. удобной земли. Соединенное Присутствіе Губернскаго по крестьянскимъ дѣламъ и Особаго о земскихъ повинностяхъ, принимая во вниманіе, что крестьяне этой волости не ведутъ осѣдлой жизни и только не многіе изъ нихъ имѣютъ дома въ своихъ селеніяхъ, а всѣ прочіе живутъ въ кибиткахъ, которыя переносятся ими, смотря по времени года, въ разные мѣста своего надѣла,—признало неудобнымъ примѣнить къ нимъ подворный налогъ, а



Уѣзды, волости и общества, распределенныя на разряды по благосостоянію жителей.	Число окладныхъ душъ.	Число дворовъ.	Количество взимаемой нынѣ подушной подати.					
			Съ души.		В с е г о.		Причитается съ двора.	
			Руб.	Коп.	Руб.	Коп.	Руб.	Коп.
<b>АСТРАХАНСКІЙ УѢЗДЪ.</b>								
Волости: Царевская — —	4642	1864	2	25	10444	50	5	60 <sup>1</sup> / <sub>4</sub>
Икрянинская — —	1781	787	1	40	2493	40	3	17
Чаганская — —	2196	889	—	—	3074	40	3	45 <sup>3</sup> / <sub>4</sub>
Кучерганская — —	718	178	—	—	1005	20	5	64 <sup>3</sup> / <sub>4</sub>
Дмитріевская — —	361	130	1	40	505	40	3	88 <sup>3</sup> / <sub>4</sub>
Началовская — —	588	257	—	—	823	20	3	20 <sup>1</sup> / <sub>4</sub>
Яндыковская — —	1302	562	1	40	1822	80	3	24 <sup>1</sup> / <sub>4</sub>
Карантинная — —	753	248	—	—	1054	20	4	21 <sup>1</sup> / <sub>2</sub>
Всего — —	12341	4915	—	—	21223	10	4	32
Всего II разряда — —	33851	12956	—	—	51337	10	3	96
<b>III РАЗРЯДЪ.</b>								
<b>ЦАРЕВСКІЙ УѢЗДЪ.</b>								
Вол. Солодовской общ. Зубовское — —	237	79	1	45	343	65	4	35
Вол. Пологозаймищенской, общ. Дмитріевское — —	74	23	—	—	107	30	4	66 <sup>1</sup> / <sub>2</sub>
Вол. Быковской, общ. Федоровское — —	35	17	—	—	50	75	2	98 <sup>1</sup> / <sub>2</sub>
Всего — —	346	119	1	45	501	70	4	21 <sup>1</sup> / <sub>2</sub>
<b>ЕНОТАЕВСКІЙ УѢЗДЪ.</b>								
Волости: Золотухинская — —	2189	761	1	36	2977	4	3	91
Харабалпнская — —	2883	982	—	—	3920	88	3	99
Никольская — —	2446	973	—	—	3326	56	3	41 <sup>3</sup> / <sub>4</sub>
Княжевская — —	1621	679	—	—	2204	56	3	24 <sup>1</sup> / <sub>2</sub>
Николаевская — —	668	248	—	—	908	48	3	70 <sup>1</sup> / <sub>4</sub>
Общ. Владиміровское вол. Николаевской — —	537	175	1	26	676	62	3	86 <sup>1</sup> / <sub>2</sub>
Всего — —	10344	3818	—	—	14014	14	3	67

Количество предполагаемаго подворнаго налога.					
Съ двора.		В с е г о.		Причитается съ души.	
Руб.	Коп.	Руб.	Коп.	Руб.	Коп.
3	75	48585	—	1	43 <sup>1</sup> / <sub>3</sub>

**П Р И М Ѣ Ч А Н І Я.**

всю сумму платимой нынѣ подушной подати, въ количествѣ 8716 р. 40 к., переложило на земли, какъ показано въ раскладѣ государственнаго земскаго сбора.



Уѣзды, волости и общества, распределенныя на разряды по благосостоянію жителей.	Число окладныхъ душъ.	Число дворовъ.	Количество взимаемой нынѣ подушной подати.						
			Съ души.		Всего.		Причитается съ двора.		
			Руб.	Коп.	Руб.	Коп.	Руб.	Коп.	
<b>КРАСНОЯРСКІЙ УѢЗДЪ.</b>									
Волости: Разночинская — —	1414	382	1	36	1923	4	5	3 1/2	
Теплинская — —	1141	386	—	—	1521	76	4	2	
Никольская — —	279	413	—	—	379	44	3	35 3/4	
<b>Всего — —</b>	<b>2834</b>	<b>881</b>	<b>1</b>	<b>36</b>	<b>3854</b>	<b>24</b>	<b>4</b>	<b>37 1/2</b>	
<b>Всего III разряда — —</b>	<b>13524</b>	<b>4818</b>	<b>—</b>	<b>—</b>	<b>18370</b>	<b>8</b>	<b>3</b>	<b>81</b>	
<b>Итого въ губерніи — —</b>	<b>90186</b>	<b>33428</b>	<b>—</b>	<b>—</b>	<b>131783</b>	<b>13</b>	<b>3</b>	<b>94</b>	

Количество предполагаемаго подворнаго налога.						П Р И М Ъ Ч А Н І Я.
Съ двора.		Всего.		Причитается съ души.		
Руб.	Коп.	Руб.	Коп.	Руб.	Коп.	
3	50	16863	—	1	24 1/2	
3	83 1/4	131977	—	1	46 1/4	

Съ подлиннымъ вѣрно:

*Судья И. М. Мисюков*



REGISTRO DE INGENIEROS Y ARQUITECTOS

DEPARTAMENTO DE INGENIERIA

BOGOTA, D. C. - 1917

BOGOTA, D. C. - 1917

1917

1917



губерніи сумма сборовъ, подлежащихъ по проекту раскладкѣ по дворамъ и землѣ, не уменьшилась. Для большей ясности, Присутствіе полагаетъ рассмотреть особо переложеніи каждаго изъ сихъ налоговъ: 1) Изъ прилагаемой вѣдомости раскладки подворнаго налога усматривается, что вся Астраханская губерніи раздѣлена на 3 разряда, изъ которыхъ въ 1-мъ падеть на каждый дворъ 4 руб. 25 коп., во 2-мъ 3 руб. 75 коп. и въ 3-мъ 3 руб. 50 коп. Для такого распредѣленія подворнаго налога Соединенное Присутствіе имѣло въ виду раскладку государственнаго земскаго сбора на души и на земли на трехлѣтіе съ 1872 года, вслѣдствіе предписанія Г. Министра Финансовъ отъ 12 Іюня 1870 г. за № 3738, при чемъ подушный сборъ былъ распредѣленъ на три разряда. Хотя проектъ и предоставляет доводить число разрядовъ до 6; но въ этомъ нѣтъ необходимости, по слѣдующимъ мѣстнымъ условіямъ: оседлое населеніе Астраханской губерніи, платящее подушную подать и прочія подати, расположилось по обоимъ берегамъ Волги, волжской дельтѣ, сѣверо-западному побережью Каспійскаго моря и въ такъ называемой высокой степи, близъ границы Области Войска Донскаго; остальные пространства заняты кочевниками. Такое географическое распредѣленіе оседлаго населенія показываетъ, что жизнь его вполне зависитъ отъ 2-хъ элементовъ—степи, которая всюду къ нему прилегаеть, а засимъ Волги и моря. Степь обусловливаетъ возможность заниматься скотоводствомъ, Волга же и море—имѣть выгодные заработки. Вслѣдствіе этаго крестьянское населеніе Астраханской губерніи, за ничтожными исключеніями, весьма обезпечено какъ въ своемъ существованіи, такъ и въ смыслѣ платежныхъ средствъ, что уже само собою исключаетъ необходимость разбивать подворный налогъ на значительное число разрядовъ. Мѣстность отнесенная въ 1-й разрядъ—Царевскій уѣздъ, за исключеніемъ 3-хъ деревень бывшихъ помѣщичьихъ крестьянъ, дѣйствительно есть лучшая въ губерніи, такъ какъ здѣсь крестьяне съ успѣхомъ и не рѣдко въ большихъ размѣрахъ занимаются хлѣбопашествомъ, скотоводствомъ и перевозкою соли съ Эльтонскаго озера. Кромѣ душеваго надѣла, высшаго въ губерніи, за исключеніемъ поселенцевъ на Царицынско-Ставропольскомъ трактѣ, близъ лежащія казенныя оброчныя статьи доставляютъ способы не только къ обезпеченію быта, но иногда и къ составленію значительныхъ капиталовъ. Наконецъ большая часть крестьянскихъ обществъ имѣютъ значительные мірскіе капиталы, обращающіеся внутри обществъ и служащіе преимущественно къ обезпеченію недоимокъ по податнымъ платежамъ. Ко 2 разряду Соединенное Присутствіе отнесло Черноярскій и Астраханскій уѣзды, сюда такимъ образомъ вошли селенія Царицынско-Ставропольскаго тракта, гдѣ земельный надѣлъ по 30 десят. на душу, и въ отношеніи выгодъ хлѣбопашества и особенно скотоводства мѣстность эта была бы не слабѣе Царевскаго уѣзда, если бы не принимать во вниманіе, что селенія эти существуютъ съ 1848 г. и получили по 30 десятинъ на душу въ видѣ поощренія къ переселенію. Но главнымъ образомъ вся мѣстность Царицынско-Ставропольскаго тракта потому отнесена во 2-й разрядъ, что находится въ глухой степи откуда сбытъ произведеній весьма затруднителенъ. Приволжскія селенія Черноярскаго уѣзда, хотя имѣютъ надѣлы значительно худшія противъ вышепоименованныхъ, но недостатокъ этотъ вознаграждается правомъ пользованія десятиверстною полосой изъ калмыцкихъ земель и возможностью заработковъ на Волгѣ. Астраханскій уѣздъ отличается особеннымъ характеромъ, такъ какъ большая часть селеній въ немъ расположена въ волжской дельтѣ и всѣ земли затопляются разливами Волги, а потому здѣсь и не занимаются хлѣбопашествомъ, за исключеніемъ селеній на линейномъ трактѣ (въ степи), но и то въ незначительныхъ размѣрахъ. Скотоводство ведется также въ незначительныхъ размѣрахъ; однако всѣ эти недостатки съ избыткомъ выкупаются тѣми выгодами, которыя получаютъ отъ рыболовства и заработкомъ на морѣ и Волгѣ. Большая часть крестьянъ Астраханскаго уѣзда—ловятъ рыбу въ морѣ и рѣкахъ или какъ самостоятельные хозяева или же какъ, такъ называемые здѣсь, подрядные ловцы, при чемъ вознагражденіе получаемое ими перевышаетъ всякую мѣстную заработанную плату. Такое выгодное для народа экономическое положеніе создано со введенія вольнаго лова, когда морскія воды, бывъ изъяты изъ частнаго владѣнія, сдѣлались общимъ достояніемъ. Эти соображенія и побудили соединенное Присутствіе отнести Астраханскій уѣздъ ко 2-му разряду. Къ 3-му разряду отнесены въ Царевскомъ уѣздѣ три общества (въ числѣ 346 душъ) бывшихъ помѣщичьихъ крестьянъ, такъ какъ надѣлы ихъ хуже чѣмъ у прочихъ крестьянъ, а платежи, включая выкупныя и помѣщичьи оброки, значительнѣе, и притомъ еще не давно вышедшіе изъ крепостной зависимости крестьяне эти не успѣли развить свое благосостояніе до той степени, какая замѣчается у крестьянъ бывшихъ государственныхъ, сосѣднихъ съ ними. Къ этому же разряду отнесены и остальные мѣстности въ губерніи, а именно Енотаевскій и Красноярскій уѣзды въ томъ вниманіи, что земли и производительныя силы вообще здѣсь слабѣйшія, чѣмъ въ прочихъ уѣздахъ. Дѣйствительно достоинство земель въ Астраханской губерніи ухудшается по мѣрѣ удаленія къ Югу, и притомъ степь въ заволжской сторонѣ вообще заключаетъ въ себѣ болѣе слабую почву, нежели въ сторонѣ нагорной; а такъ какъ значительная часть селеній Енотаевскаго уѣзда находится въ луговой сторонѣ, гдѣ степь сначала хотя и даетъ удовлетворительные урожаи, но вскорѣ обращается въ сыпучій песокъ; то посему должно отнести эту мѣстность въ послѣдній разрядъ. Не въ лучшемъ положеніи находятся крестьянскія общества и въ нагорной сторонѣ Енотаевскаго уѣзда, гдѣ также почва весьма песчана. Красноярскій уѣздъ, хотя повидимому находится въ тѣхъ же условіяхъ,



какъ и Астраханскій, потому что селенія расположились или въ волжской дельтѣ или по взморью, но мѣстность эта болѣе глухая и не представляетъ такихъ заработковъ на мѣстѣ—же, какъ въ Астраханскомъ уѣздѣ. Во всѣ вышеизложенныя мѣстности, отнесенныя къ тремъ разрядамъ, не вошла Хожетаевская волость Красноярскаго уѣзда; къ волости этой принадлежатъ два селенія Хожетаевка и Сеитовка, населенныя Кундровекими татарами, коихъ въ волости считается 6226 ревизскихъ душъ съ надѣломъ 164,24½ десятины. Татары эти представляютъ населеніе менѣе нежели полуосѣдлое, такъ какъ въ вышеозначенныхъ селеніяхъ живутъ только въ теченіи зимы не болѣе 1000 душъ, а лѣтомъ выкочевываются въ степь; остальные же 5000 душъ лѣтомъ и зимою живутъ въ кибиткахъ. При такомъ исключительномъ положеніи быта этихъ татаръ, не представилось возможности проектировать у нихъ подворный налогъ, такъ какъ дворы имѣются только у  $\frac{1}{6}$  части населенія, почему подушная подать и отнесена на земли, въ количествѣ  $5\frac{3}{4}$  коп. съ десятины. Кромѣ сего не вошли вовсе въ раскладку подворнаго налога, а равно и государственнаго земскаго сбора кочующія въ Астраханскомъ уѣздѣ 718 ревизскихъ душъ Юртовскихъ татаръ, по неимѣнію ими ни осѣдлости, ни земельного надѣла. 2) Изъ прилагаемой вѣдомости раскладки государственнаго земскаго сбора усматривается, что всѣ мѣстности губерніи отнесены къ 6 разрядамъ, при чемъ высшая цифра обложенія съ десятины  $3\frac{1}{4}$  коп., а низшая  $\frac{3}{4}$  коп. Для такого распредѣленія Соединенное Присутствіе положило принять въ основаніе тѣ разряды, которые были опредѣлены при составленіи владѣтельныхъ записей, такъ какъ при этомъ были приняты во вниманіе всѣ данныя для опредѣленія достоинства земель и ихъ доходности по мѣстнымъ условіямъ. Тѣже основанія приняты въ раскладкѣ общественнаго сбора, платимаго нынѣ съ душъ, что видно изъ прилагаемой при семъ раскладки сего сбора, и 3) Взимаемой нынѣ душевой сборъ на государственныя земскія повинности въ городскихъ обывателей въ количествѣ 6252 руб. 33 коп. Соединенное Присутствіе предположило распредѣлить между сборами съ недвижимыхъ имуществъ въ городскихъ поселеніяхъ и за свидѣтельства, патенты и проч. пропорціонально взимаемой суммѣ оныхъ, отнеся  $\frac{2}{3}$  душеваго сбора на имущества и  $\frac{1}{3}$  на свидѣтельства и патенты, и эти части распредѣлить по мѣстностямъ пропорціонально цѣнности имуществъ въ каждомъ городѣ и пропорціонально промышленности каждой населенной мѣстности. Раскладка сего сбора при семъ прилагается.

Наконецъ обращаясь къ самой сущности проекта и къ поставленному въ циркулярѣ Г. Министра Финансовъ за № 1071 вопросу: какія измѣненія, по мѣстнымъ условіямъ, представляется нужнымъ сдѣлать въ семъ проектѣ, Соединенное Присутствіе пришло къ убѣжденію, что вновь составленное, согласно требованіямъ проекта, переложеніе и раскладка подушной подати и прочихъ сборовъ платимыхъ нынѣ съ душъ, едвали въ значительной мѣрѣ удовлетворитъ равномерному распредѣленію налога и тѣмъ самымъ облегчить плательщиковъ—цѣль, къ которой стремится проектъ. Мировые съѣзды Астраханской губерніи, доставившіе свои соображенія по переложенію подушныхъ сборовъ, съ своей стороны высказались въ томъ же смыслѣ,—а именно Царевскій Съѣздъ находитъ, что проектированная система переложенія подушныхъ сборовъ на самомъ дѣлѣ нисколько не поведетъ къ улучшеніямъ и будетъ лишь повтореніемъ стараго, только въ обновленномъ видѣ и крестьянское населеніе останется при той же тяжести, только будетъ нести ее въ другой формѣ, слѣдовательно подъ другими названіями будетъ платить всѣ тѣ же подати и въ томъ же размѣрѣ, а потому Съѣздъ и полагалъ бы подушную подать переложить не на дворы, а на недвижимыя имущества, представляющія дворовыя строенія, по имѣющейся нынѣ оцѣнкѣ взаимнаго страхования. Другой Мировой Съѣздъ (Черноярскій), относительно уравнительнаго распредѣленія податей между плательщиками при подворномъ налогѣ, находитъ, что дворъ самъ по себѣ нисколько не лучшая податная единица противъ души, потому что и та и другая являются представителями рабочихъ силъ и земли, и одинаково шатки: если душа бываетъ не въ состояніи уплачивать налогъ, такъ же мало можетъ быть состоятеленъ и дворъ. Переложеніе государственнаго земскаго сбора и общественнаго, гдѣ онъ не переданъ на земли, по мнѣнію Съѣзда, обременитъ ихъ новымъ налогомъ и поведетъ къ уменьшенію цѣнности крестьянскихъ земель сравнительно съ землями владѣльцевъ, непривлеченныхъ къ платежу подушныхъ сборовъ, и, чтобы достигнуть въ этомъ случаѣ болѣе правильнаго распредѣленія налога, Съѣздъ находитъ вѣлесообразнымъ привлечь всѣ безъ исключенія земли къ платежу государственнаго и общественнаго сборовъ. При сужденіи по этому дѣлу, членъ Соединеннаго Присутствія Управляющій Казенною Палатою, заявилъ особое мнѣніе слѣдующаго содержанія: «Переложеніе подушной подати на дворы можетъ быть обсуждаемо съ двухъ точекъ зрѣнія: во 1-хъ) Дворъ составляетъ только наружный признакъ для изчисленія подушной подати, безъ всякаго отношенія къ его стоимости, къ числу ревизскихъ душъ въ немъ проживающихъ и числу рабочихъ могущихъ добыть средства къ платежу. При этомъ взглядѣ, дворъ не представляетъ никакихъ положительныхъ данныхъ для общаго распредѣленія подати; и только, при благоразумной отчетливой раскладкѣ назначенной суммы, по принятіи обществомъ во вниманіе какъ пространства строеній, такъ числа душъ и рабочихъ, а равно количества и качества земли и угодій, при ежегодномъ распредѣленіи общественной земли, на долю cadaго двора доставшейся можетъ еще имѣть мѣсто, если нѣтъ никакого сомнѣнія, что сельскіе сходы, созываемые по полученіи окладныхъ листовъ для распредѣленія сборовъ, будутъ достаточно осмотрительны и справедливы, чтобы выработать



ясно и определенно основанія для распредѣленія сборовъ. Известно, что въ большей части бывшихъ помѣщичьихъ селеній сборы распредѣляются по тягламъ; въ Таврической губерніи за излишнія земли крестьяне нѣкоторыхъ селеній совершенно вѣрно распредѣляли платежъ по числу головъ рабочаго скота и овецъ, пользовавшихся кормомъ съ этимъ земель. Нельзя не принять во вниманіе, что съ сиротъ, вдовъ и другихъ семействъ, неимѣющихъ работниковъ, распредѣляются сборы на остальныхъ членовъ общества, увеличивая такимъ образомъ долю платящихъ лицъ, противу причитающейся суммы по окладнымъ листамъ; слѣдовательно въ каждомъ обществѣ уже выработались, вслѣдствіе не обходимости, разнаго рода приемы къ разложенію окладныхъ платежей; причемъ въ число ихъ вѣроятно поступали доходы съ мирскихъ оброчныхъ статей базарные сборы и тому подобныя. При этомъ нельзя незамѣтить, что распредѣленіемъ подушнаго сбора на дворы подвергаются оному и постороннія лица, проживающія въ селеніи въ томъ числѣ купцы, вовсе освобожденные отъ платежа подушной подати и мѣщане, подушная подать съ которыхъ замѣнена налогомъ съ городскихъ имуществъ. Во 2) Если разсматривать съ другой стороны подворной налогъ, какъ налогъ съ недвижимыхъ имуществъ, то для мѣщанъ, проживающихъ въ селеніяхъ, онъ будетъ тяжелъ въ сравненіи съ тѣмъ, еслибъ онъ взимался съ нихъ въ городахъ, такъ какъ городской процентъ съ стоимости строеній гораздо ниже, и въ нѣкоторыхъ случаяхъ незначительныя строенія, на которыя причитается менѣе 25 к. вовсе освобождаются отъ налога. Въ виду этого правильнѣе было бы подворной налогъ исчислить въ известномъ процентѣ съ стоимости строеній по страховымъ вѣдомостямъ изчисленнымъ. Хотя размѣръ этихъ процентовъ и былъ бы гораздо значительнѣе, чѣмъ въ городскихъ поселеніяхъ, но уравновѣшивался бы тѣмъ, что строенія купцовъ и мѣщанъ не платили бы никакихъ сборовъ въ доходъ городовъ, а распредѣленіе подворнаго налога на крестьянъ имѣло бы болѣе прочное основаніе, и оставалось бы постепенно, при составленіи страховыхъ вѣдомостей болѣе и болѣе приводить оцѣнку cadaго строенія въ надлежащій видъ. Въ лѣсныхъ губерніяхъ, гдѣ цѣнность строеній незначительна, излишество подворной подати уравнивалось бы дешевымъ добываніемъ лѣса, какъ на постройки, такъ и на другія надобности крестьянъ, въ тоже время и промышляющихъ разными промыслами въ лѣсахъ. Обращаясь къ вѣдомости объ оцѣнкѣ крестьянскихъ строеній доходящей до 1,400,579 руб. приходится подушной подати съ стоимости строеній нѣсколько болѣе 10%. Въ 3) Сводя вообще вопросъ къ отысканію болѣе правильной и точной единицы обложенія вообще всеми податями, нельзя не придти къ убѣжденію, что десятина земли остается пока единственнѣмъ признакомъ, и болѣе удобнымъ, такъ какъ выкупныя сдѣлки и владѣныя записи опредѣлили количество и качество земель, и расчетъ сборовъ по десятинно, облегчая вообще распредѣленіе податей, не отнимаетъ возможности предоставить обществу внутреннюю раскладку производить по числу ли душъ или дворовъ и рабочихъ, по количеству земли и другимъ мѣстнымъ условіямъ, обычаямъ и внутреннимъ распорядкамъ.

При обсужденіи сравнительнаго положенія платящихъ подати и другія сборы, не обходимо приведеніе таковыхъ къ однородной единицѣ т. е. или съ душъ или съ земель, тогда только возможно сравненіе и относительный выводъ съ свѣдѣніями о тѣхъ мѣстныхъ обстоятельствахъ, которыя могутъ имѣть вліяніе на соразмѣрное увеличеніе или уменьшеніе сборовъ въ каждой мѣстности съ сохраненіемъ общаго количества платежей по Имперіи, смотря по положенію общества, относительно качества и количества земель, возможности и выгоды заработковъ, близости къ мѣстамъ сбыта, удобствамъ сообщенія, особенностей внутренняго хозяйства и другимъ. Распредѣленіе платежей на десятину не можетъ представлять большаго затрудненія уже и потому, что перечисленіе лицъ изъ малоземельныхъ въ многоземельныя селенія увеличиваетъ число платящихъ за тоже количество земли, а уменьшеніе душъ въ малоземельныхъ селеніяхъ, увеличиваетъ число десятинъ на душу, даетъ средства къ исправному платежу. Возраженіе, что земля и безъ того уже обложена большими сборами опровергается: во 1-хъ тѣмъ, что десятины составляютъ только единицу для расчета, такъ какъ ни души, ни дворы, подлежа постоянному измѣненію въ числѣ ихъ, будучи приняты за единицу, далеко уступаютъ въ правильности своей десятинкѣ; во 2-хъ Обществу предоставляется внутреннее распредѣленіе назначенной на оное суммы; въ 3-хъ исчисленіе сборовъ по одной постоянной платежной единицѣ можетъ дать полное сравнительное понятіе объ относительной тяжести и неравномѣрности сборовъ.

Опредѣленіе платежа за десятину можетъ послужить и къ соображенію, при разложеніи сборовъ на всѣ сословія, въ какой мѣрѣ возможенъ налогъ на земельныя имущества неплатныхъ сословій и насколько можетъ быть уменьшенъ сборъ съ крестьянъ до того времени, пока подоходной налогъ, предложенный въ отзывахъ земскихъ собраній, можетъ воспринять свое начало по разработкѣ тѣхъ данныхъ какія необходимо должны быть собраны.

По введеніи владѣныхъ записей, съ переносомъ на земля общественнаго сбора, государственныхъ повинности, а въ тѣхъ губерніяхъ гдѣ еще не введены земскія учрежденія, съ таковымъ же переводомъ губернской повинности и сбора на содержаніе училищъ, остающаяся еще на душахъ или на дворахъ подушная подать—не составляетъ уже значительной прибавки на десятину, и, оставаясь на дворахъ, только усложнитъ расчеты обществъ, стѣсняя ихъ внутренній распорядокъ.



Мѣщане, — освободенные отъ подушной подати, со введеніемъ налога на недвижимыя имущества, и отъ уплаты государственной повинности, въ случаѣ приведенія въ исполненіе проекта о переводѣ слѣдующей съ нихъ государственной повинности, частью на вышеозначенный налогъ, а частью на торговыя свидѣтельства и патенты, не имѣя въ городахъ вовсе домовъ, или имѣя такіе, за которые налога приходится менѣе 25 к. вмѣстѣ съ отставными нижними чинами, въ мѣщане причисленными и обзаведшимися такъ же не подходящими къ взиманію налога домами, составляютъ значительную массу душъ, изъятыхъ отъ всякаго платежа, — естественно могутъ имѣть послѣдствіемъ стремленіе къ перечисленію въ число сихъ послѣднихъ, почему кажется необходимымъ для уравниенія сословій подвести и этихъ городскихъ, по какимъ либо наружнымъ признакамъ къ денежному сбору, тѣмъ болѣе, что трудъ ихъ значительно оплачиваемый заработками и наймомъ не сравнено легче труда крестьянскаго, гдѣ требуется обзаведеніе рабочимъ скотомъ и орудіями, и затрудняется свобода перемѣщенія общественною порукою въ уплатѣ податей.

Изъ имѣющихся свѣдѣній усматривается: 1-е) Что съ 1859 года душевые взносы крестьянъ не представляютъ значительной цифры ихъ увеличенія въ теченіи болѣе 10 лѣтъ, а въ нѣкоторыхъ представляютъ даже уменьшеніе, между тѣмъ какъ со введеніемъ въ теченіи этого времени положенія 19 Феврала 1861 года, вольнаго рыбнаго лова и другихъ преобразованій, не могло не произойти значительнаго улучшенія быта крестьянъ.

2-е) Что, со введеніемъ владѣнныхъ записей, сборы, вошедшіе во вновь исчисленную оброчную плату за земли, увеличились только по 18-ти волостямъ и уменьшились по 18-ти, въ первыхъ отъ 27 коп. до 5 р. 21½ к. и во вторыхъ отъ 11 к. до 2 р. 55 к.

3-е) Что по владѣннымъ записямъ плата за десятину исчислена отъ 12½ до 37¼ к.

4-е) Что по переложеніи всѣхъ сборовъ на десятину приходится отъ 21½ до 63½ к.

5-е) Что собственно подушной подати, при переложеніи на десятину, приходится отъ 4 до 45 коп. По раздѣленіи же общаго количества земли на сумму подушной подати вносимой нынѣ приходится среднимъ числомъ на десятину 11 и 10 копѣекъ.

Что касается до заработковъ, то обиліе промысловъ, сосредоточиваясь въ Астраханскомъ и Красноярскомъ уѣздахъ, гдѣ земли не представляютъ достаточнаго обезпеченія, и частью въ Черноярскомъ, Енотаевскомъ и Царевскомъ на соляныхъ озерахъ и копахъ, не принадлежатъ исключительно крестьянамъ; такъ калмыки исполняютъ работы въ значительномъ числѣ, а вмѣстѣ съ тѣмъ наплывъ рабочихъ изъ верхнихъ частей Волги и значительное число мѣщанъ конкурируютъ съ ними; для подвоза соли къ пристанямъ проектируются уже желѣзныя дороги; лица занимающіяся одною ловлею рыбы обложены билетнымъ сборомъ на право лова, и остается одна выволочка соли изъ озеръ.

По соображеніи вообще проекта положенія нельзя не придти къ заключенію, что распределеніе налога по дворамъ, принимаемымъ единственно за единицу исчисленія оного, въ сущности не представляетъ никакихъ особыхъ облегченій для плательщиковъ, а вмѣстѣ съ тѣмъ и полныхъ данныхъ для совершенно правильнаго и уравнительнаго его распределенія, и внутренняя раскладка его представляетъ такъ же много формальностей и требуетъ установленія нѣкоторыхъ правилъ къ руководству сельскимъ обществамъ. Въ случаѣ пожаровъ, также хотя на нѣкоторое время, уменьшаетъ общую сумму въ губерніи и можетъ повести при возведеніи новыхъ построекъ къ стѣснительному размѣщенію жителей, что принимая дворъ за единицу, счетоводство нисколько не сокращается, такъ какъ остается еще сборъ съ десятины, а въ губерніяхъ, гдѣ не введены земскія учрежденія, еще и сборъ съ душъ на содержаніе училищъ. Что исчисленіе всѣхъ сборовъ по количеству надѣла, опредѣленнаго уже утвержденными актами и соразмѣрнаго съ качествомъ и количествомъ земли, можетъ служить болѣе опредѣленною единицею для раскладки, и при среднемъ числѣ приходящейся на десятину подушной подати въ 10 коп. можетъ быть разложенъ сборъ съ болѣе правильною, и, упрощая счетоводство сельскихъ обществъ, приведетъ къ болѣе точному учету ихъ, а при составленіи сравнительнаго вывода по цѣлой Имперіи даетъ возможность къ точнымъ соображеніямъ объ увеличеніи или уменьшеніи сборовъ по мѣстностямъ, съ сохраненіемъ общей по Имперіи суммы. Если же наконецъ предположеніе это, удобоприложимое къ Астраханской губерніи, представляетъ затрудненіе въ другихъ мѣстностяхъ, то нельзя не присоединиться къ повсемѣстнымъ заявленіямъ о введеніи подоходнаго налога и нераздѣлять ходатайства объ измѣненіи существующей системы взиманія государственныхъ податей.

По выслушаніи этого мнѣнія, соединенное присутствіе пришло къ заключенію, что дѣйствительно предложенная въ проектѣ система переложенія подушныхъ сборовъ на дворы и на земли не будетъ служить облегченіемъ для податнаго населенія, такъ какъ оно будетъ платить тѣ же налоги, какіе платитъ и нынѣ, а потому и представлялось бы болѣе целесообразнымъ съ этой точки зрѣнія привлечь къ обложенію денежнымъ сборомъ земли и тѣхъ владѣльцевъ, которые нынѣ изъяты отъ платежа подушныхъ сборовъ, что высказано въ мнѣніяхъ мировыхъ съѣздовъ; или даже установить подоходный налогъ, какъ упомянуто въ мнѣніи управляющаго Казенною Палатою. — Но съ другой стороны, имѣя въ виду, что циркулярное предписаніе Г. Министра Финансовъ, за № 1071, не уполномочило соединенное присутствіе къ обсужденію проекта въ этомъ направленіи, оказывается неудобнымъ входить въ сужденіе о томъ; какая система налоговъ была бы



болѣе примѣнима для Астраханской губерніи. А потому соединенное Присутствіе опредѣлило: записать мнѣнія управляющаго Казенною Палатою и Мировыхъ Създовъ въ журналъ, копію съ котораго съ приложеніями представить въ подлежащія Министерства.— Подлинное подписали: Предсѣдатель, Губернаторъ Биценъ, Члены: Губернскій Предводитель Дворянства Варгановъ, Управляющій Государственными Имуществами Генераль-Маіоръ Костенковъ, Управляющій Казенною Палатою Пацукевичъ, Губернскій Прокуроръ Антоновъ, Членъ отъ Правительства Лебедевъ, Уѣздный Предводитель Дворянства Давыдовъ, Городской Голова Ключаревъ и скрѣпилъ Секретарь Тимофѣевъ.

**Вѣрно;**

*Секретарь Тимофѣевъ*



