

2041.
1/2

ПЕРВОЕ ДОПОЛНЕНИЕ

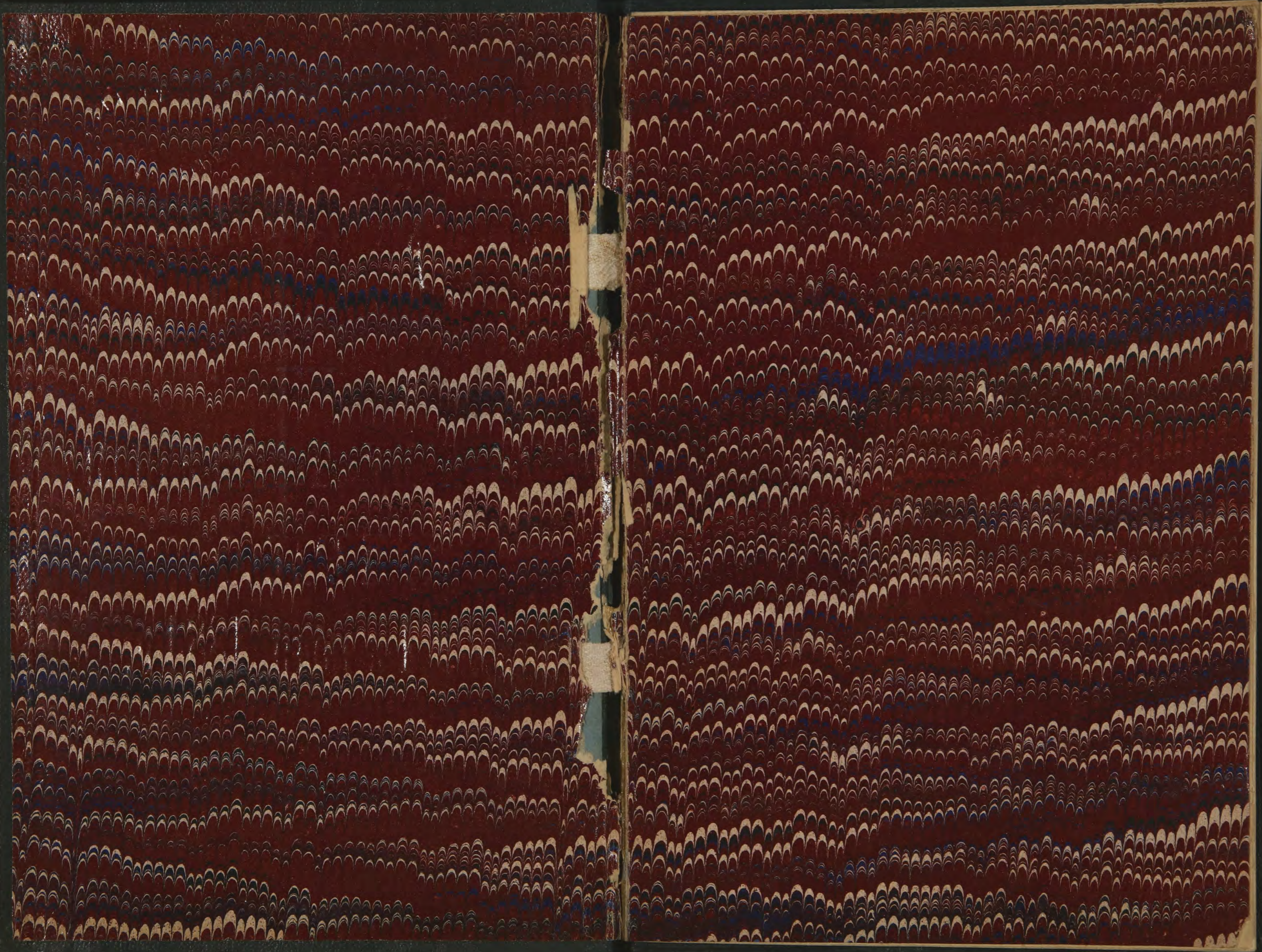
КЪ

РУССКОМУ ТАМОЖЕННОМУ

ТАРИФУ

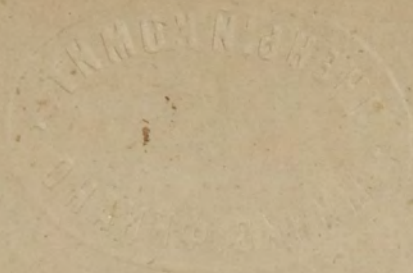
по 1-е июля 1884 г.





~~8697~~
X

9659



17

17

8697

2041

~~9659~~

ПЕРВОЕ ДОПОЛНЕНИЕ

къ

РУССКОМУ ТАМОЖЕННОМУ ТАРИФУ

ПО ЕВРОПЕЙСКОЙ ТОРГОВЛѢ

составленному и съ разрѣшенія Д-та Там. Сб. изданному

У. Траціанскимъ.

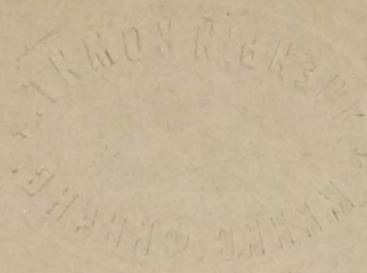
(исправлено по 1-е Іюля 1884 года).

С.-ПЕТЕРБУРГЪ.

1884.

Библиотека НИИФ СССР

39



11

Печатано съ разрѣшенія Департамента Таможенныхъ Сборовъ.

С.-Петербургская типографія, Невскій пр., № 46.

74124

Измѣненія и дополненія въ примѣненіяхъ товаровъ по тарифу (по 1-е Іюля 1884 г.), на основаніи постановленій Ос. Прис. по дѣл. о прим. тов. по тарифу, послѣдовавшія послѣ напечатанія „Русскаго Таможеннаго Тарифа“ и помѣщенныя въ Указ. Прав. распоряженій по Министерству Финансовъ за 1883—84 годъ.

КЪ РОСПИСИ

ПРИВОЗНЫМЪ ТОВАРАМЪ.

Раздѣлъ первый.

I. ЖИЗНЕННЫЕ ПРИПАСЫ.

Ст. 6.

Выжимки изъ масляныхъ сѣмянъ — пропускать по статьѣ шестой тарифа. (Указ. № 12, 84 г.)

II. СЫРЫЕ И ПОЛУОБРАБОТАННЫЕ МАТЕРІАЛЫ.

Ст. 7.

1) Всякія трубы изъ цемента пропускать по ст. седьмой пун. третьему, наравнѣ съ цементными плитами и цементнымъ кирпичемъ. (Указ. № 40, 83 г.)

2) Шамотную массу, хотя бы въ состояніи довольно измельченномъ—по статьѣ тарифа седьмой, пункту второму. (Указ. № 13, 84 г.)

Ст. 8.

Циркуляръ 3 Декабря 1883 года, № 23562. (Указ № 49, 83 г.)

О П Р О П У С К Ъ П О Л Е В А Г О Ш П А Т А .

Д-ть Т. Сб. даетъ знать по таможен. вѣдомству, для надлежащаго руководства и объявленія торгующимъ, что постановленіемъ Особаго Присутствія по дѣламъ о примѣненіи товаровъ по тарифу опредѣлено: полевой шпатель, какъ въ кускахъ, такъ и въ порошокѣ, пропускать по первому пункту восьмой статьи тарифа, наравнѣ съ кремнемъ.

Кварцъ, какъ въ кускахъ, такъ и въ порошокѣ, пропускать по ст. восьмой п. первому, наравнѣ съ полевымъ шпатель, примѣнительно къ циркуляру Д-та Таможен. Сборовъ отъ 3 Декабря 1882 г. за № 23562 (*Указатель правительственныхъ распоряженій по М-ву Ф-совъ № 49*), такъ какъ камень этотъ имѣетъ въ заводскомъ дѣлѣ одинаковое съ полевымъ шпатель назначеніе (идетъ на изготовленіе фарфора и фаянса). (Указ. № 6, 84 г.).

Ст. 11.

Глазурь, какъ продуктъ имѣющій однородное съ эмалью назначеніе въ заводскомъ дѣлѣ, пропускать по ст. тарифа одинадцатой (Указ. № 19, 84 г.).

Ст. 12.

Кизерить, — по двѣнадцатой статьѣ, беспошлинно, какъ стассфуртскую калийную соль. (Указ. № 42, 83 г.)

Ст. 13.

Циркуляръ 13 февраля 1884 года, № 2646 (Указ. № 7, 84 г.).

О П Р И М Ъ Н Е Н І И С Ъ Р У В Ъ К О М Ъ Я Х Ъ К Ъ Т А Р И Ф У .

Д-ть Т. Сб. даетъ знать по таможен. вѣдомству, для надлежащаго руководства и объявленія торгующимъ, что утвержденнымъ г. Мин. Ф-совъ постановленіемъ Особаго Присутствія по дѣламъ о примѣненіи товаровъ по тарифу опредѣлено: сѣру въ комьяхъ пропускать по статьѣ тарифа тринадцатой, пункту первому.

Ст. 15.

Пластинки изъ угля, употребляемыя какъ свѣчи, для устройства электрическаго освѣщенія, — по пятнадцатой статьѣ тарифа. (Указ. № 42, 83 г.)

Мнѣніе Государственнаго Совѣта.

Государственный Совѣтъ, въ Соединенныхъ Департаментахъ Государственной Экономіи и Законовъ и въ общемъ собраніи, разсмотрѣвъ представленіе Министра Финансовъ о пошлинѣ на каменный уголь и коксъ, Высочайше утвержденнымъ 16 Іюня 1884 г., мнѣніемъ положили:

Въ измѣненіе статьи 15 дѣйствующаго тарифа по европейской торговлѣ постановить:

Пошлина съ каменнаго, торфянаго и древеснаго угля, кокса и торфа взимается:

а) въ портахъ Чернаго и Азовскаго морей въ размѣрѣ 2 коп. зол. съ пуда;

б) по западной сухопутной границѣ, въ размѣрѣ 1½ коп. зол. съ пуда;

в) въ портахъ Балтійскаго моря въ размѣрѣ ½ коп. зол. съ пуда.

Примѣчаніе. Уголь, коксъ и торфъ, привозимые въ портамъ Бѣлаго моря, пропускаются беспошлинно. (Указ. № 26, 84 г.)

Ст. 17.

Циркуляръ 12 Сентября 1883 г., № 18117. (Указ. № 38.)

О пропускѣ мякоти кокосовыхъ орѣховъ и зеренъ пальмовыхъ орѣховъ—безпошлинно.

Въ отмѣну циркулярнаго предписанія отъ 13 Октября 1882 г. за № 18640, Д-тъ Т. Сб. даетъ знать по там, вѣд. для надлежащаго свѣдѣнія, что Управляющій М-мъ Ф-совъ, вслѣдствіе ходатайства нѣкоторыхъ представителей маслобойнаго производства и согласно съ отзывомъ Государственнаго Контролера, изволилъ изъяснить согласіе на отсрочку приведенія въ дѣйствіе сдѣланнаго по М-ву Ф-совъ, на основаніи заключенія Ос. Прис. по дѣл. о прим.

тов. по тарифу, распоряженія о томъ, чтобы мякоть кокосовыхъ орѣховъ и зерна пальмовыхъ орѣховъ пропускать по ст. 17 там-тарифа, съ оплатою пошлиною по 6 коп. золотомъ съ пуда брутто; почему вышеисчисленные товары подлежатъ беспошлинному пропуску по ст. 22 тарифа, впредь до особаго распоряженія, и взятые съ купцовъ обязательства въ уплатѣ, въ случаѣ требованія, пошлины за сіи товары подлежатъ уничтоженію.

Ст. 19.

Каштановое дерево въ брусняхъ, полѣнняхъ, чуркахъ и т. п. по ст. девятнадцатой, — какъ лѣсной товаръ всякій, особо не поименованный. (Указ. № 42, 83 г.)

Ст. 20.

Обрѣзки пробковаго дерева, спрессованные при помощи связующаго вещества (напр. известковаго раствора) въ кирпичи и извѣстные подъ названіемъ пробковаго кирпича, очищать пошлиною по ст. двадцатой, какъ пробковое дерево не въ дѣлѣ. (Указ. № 44, 83 г.)

Ст. 22.

Каменные орѣхи — по статьѣ тарифа двадцать второй (Указ. 22, 84 г.).

Ст. 25.

Циркуляръ 7 мая 1884 года, за № 9197.

О ПОРЯДКѢ ДОСМОТРА ТРЯПЬЯ ПРИВОЗИМАГО ИЗЪ ЗАГРАНИЦЫ.

Въ дополненіе къ циркуляру отъ 7 іюля 1883 г. за № 14089, Д. Т. Сб. даетъ знать по таможенному вѣдомству для руководства, что тряпье, привозимое изъ заграницы надлежитъ досматривать общимъ присутствіемъ таможни, а образцы онаго доставлять въ Д. лишь въ томъ случаѣ, когда относительно означеннаго товара произойдетъ разногласіе между членами общаго присутствія таможни.

Ст. 26.

1) Жиръ, обработанный сѣрной кислотой, какъ это дѣлается при производствѣ стеарина, пропускать по ст. двадцать шестой пун. шестому лит. б., наравнѣ со стеариномъ. (Указ. № 40, 83 г.).

и 2) Рыбій жиръ, содержащій замѣтный отстой, какъ составляющій ворвань, пропускать по статьѣ тарифа двадцать шестой, пункту шестому лит. в. (Указ. № 13, 84 г.)

IV. ИЗДѢЛІЯ.

Ст. 30.

Циркуляръ 30 октября 1883 года, № 21305. (Указ. № 44, 83 г.).

О вкравшейся опечаткѣ въ циркуляръ отъ 17 Сентября с. г. № 18342, Указатель № 38.

Д-тъ Т. Сб. даетъ знать по таможенному вѣдомству, что въ пунктъ девятый циркуляра, отъ 17 сентября 1883 года за № 18342 (*) вкрадась опечатка, а именно напечатано: «мохъ искусственный или крашенный», слѣдовало-же напечатать: мохъ и с к у с т в е н н ы й всякій какъ крашенный, такъ и некрашенный.

Настоящимъ циркуляромъ лишь исправляется вышеупомянутая опечатка, но не измѣняется пунктъ первый циркуляра отъ 30 сего октября за № 21306, по коему мохъ естественный всякій, крашенный, подлежитъ пропуску, наравнѣ съ травою крашеною по ст. 30, п. 1, лит. б.

1) Вѣра изъ пальмовыхъ листьевъ отнесены къ второму пункту тридцатой статьи, наравнѣ съ хвощемъ и подобными растеніями въ издѣліяхъ. (Указ. № 38, 83 г.)

2) Цвѣты натуральные и траву, окрашенные анилиновою, или иною краскою, и привозимые какъ отдѣльно, такъ и въ собранномъ видѣ, въ формѣ вѣнковъ, букетовъ и т. п. пропускать по ст. 30, п. 1, лит. б., наравнѣ съ грубыми издѣліями изъ соломы, крашенными. (Указ. № 44, 83 г.).

(*) См. Рус. Там. Тар. подъ ст. 221, стр. 167.

Ст. 35.

Циркуляръ 12 сентября 1883 г. № 18089. (Указ. № 38).

О пропускѣ земледѣльческихъ машинъ и орудій.

Д-тъ Т. Сб. даетъ знать по там. вѣд., для руководства и объявленія торгующимъ, что, на основаніи постановленія Ос. Прис. по дѣл. о прим. тов. по тарифу, беспошлинному пропуску по 35 ст. тарифа подлежатъ: всѣ земледѣльческія машины и орудія безъ паровыхъ двигателей, которыя служатъ непосредственно для обработки и подготовки земли подъ посѣвы, а также машины и орудія для посѣва сѣмянъ и клубней, для снятія и уборки продуктовъ произрастенія земли и, наконецъ, машины для отдѣленія сѣмянъ отъ стеблей и для приведенія зерна въ тотъ видъ, въ какомъ оно поступаетъ въ продажу, а именно: сохи, плуги, скоропашки (культиваторы и экстирпаторы), запашники, окучники, пропашники и полольники, глыбодробы, кочкорѣзы, полевые катки, машины для разброски удобренія, бороны, сѣялки, сажалки для картофеля, жатвенныя машины, косилки, сѣноворошники, конныя и ручныя (на колесахъ) грабли, картофелекопатели, свеклокопатели, молотилки, вѣялки, сортировки, просорушки, трещетки (наклонныя рѣшета для сортировки льнянаго сѣмени), разныя зерноочистительныя машины, соломотрясы, а также соломорѣзки.

Ст. 39.

Циркуляръ 20 декабря 1883 г., за № 24538 (Указ. № 52, 83 г.).

О порядкѣ пропуска книгъ, напечатанныхъ въ Россіи и отправленныхъ для переплета за границу.

Министръ Финансовъ, 8 сего декабря, изволилъ приказать, во избѣжаніе возможности беспошлиннаго пропуска напечатанныхъ за границею русскихъ книгъ, подъ видомъ напечатанныхъ въ Россіи и отправленныхъ за границу лишь для переплета, обязать занимающихся экспедиціею этого товара лицъ, при отправкѣ книгъ за границу, предъявлять таковыя въ надлежащія Таможни, для подробнаго досмотра, и выдачи затѣмъ, примѣнительно къ статьѣ 1128 уст. там. (по прод. 1876 г.), свидѣтельство о русскомъ про-

исхожденіи книгъ, съ поименованіемъ всѣхъ изданій, съ тѣмъ, чтобы свидѣтельства эти, при возвращеніи книгъ обратно въ Россію, были представляемы товарополучателями при подачѣ въ Таможню объявленія.

О такомъ приказаніи Его Превосходительства, Д-тъ Т. Сб. даетъ знать по таможенному вѣдомству, для надлежащаго руководства и объявленія торгующимъ.

Ст. 40.

Раковины всякія, хотя бы и полированные, но безъ придѣлокъ или вставокъ,—по ст. сороковой тарифа (Указ. № 36, 83 г.)

Раздѣль второй.

ОТДѢЛЬ I.

IV. БАКАЛЕЙНЫЕ ТОВАРЫ.

Ст. 66.

Циркуляръ 2 мая 1884 года за № 8760 (Указ. № 18).

О ПОРЯДКѢ ДОСМОТРА СЕЛЬДЕЙ.

Въ дополненіе къ циркулярному распоряженію отъ 27 августа 1883 г. за № 17,144, Д. Т. Сб., съ разрѣшенія Министра Финансовъ, даетъ знать по таможенному вѣдомству для исполненія, что при пропускѣ сельдей изъ заграницы долженъ быть соблюдаемъ слѣдующій порядокъ:

1) Для опредѣленія тарифнаго количества привозимыхъ сельдей вывѣшивать не менѣе $\frac{1}{10}$ части общаго числа бочекъ; но въ случаѣ явнаго неодинаковаго размѣра бочекъ въ транспортѣ, или въ случаѣ какого либо подозрѣнія со стороны досматривающихъ, или же спора со стороны объявителя противъ опредѣленнаго такимъ образомъ вѣса, производить вывѣску всей партіи, на общемъ основаніи.

2) Досмотръ сельдей въ тѣхъ портахъ, гдѣ установлена браковка сего товара, производить одновременно съ браковкою, и

3) Пошлину за сельди исчислять со всего привезеннаго количества, опредѣленнаго по вывѣскѣ, безъ всякаго отчисленія на порожнія бочки, разсолъ и жиръ, остающіеся безъ сельдей послѣ обракованія, за исключеніемъ лишь той части партіи, которая окажется негодною къ употребленію и подлежащею истребленію на основаніи ст. 849 Уст. Там.

V. КОЛОНИАЛЬНЫЕ ТОВАРЫ.

Ст. 75.

Циркуляръ 29 мая 1884 года за № 10750 (Указ. № 22).

О ТАРѢ НА ЧАЙ.

Д. Т. Сб. даетъ знать по таможенному вѣдомству, для надлежащаго руководства и объявленія торгующимъ, что Министръ Финансовъ изволилъ приказать: 1) въ случаѣ привоза чая въ ящикахъ, полу и четверть-ящикахъ, на которыхъ будутъ набиты обручи, никакого особаго на эти обручи вычета, сверхъ установленнаго по тару вообще, не дѣлать, и 2) чай, привозимый въ жестянкахъ, вывѣшивать на лицо.

VI. НАПИТКИ.

Ст. 78.

Циркуляръ 17 апрѣля 1884 года, за № 7247 (Указ. № 21).

О ВЫПУСКѢ ШАМПАНСКАГО ВИНА, ПРИВОЗИМАГО ВЪ БУТЫЛКАХЪ СЪ ЕМКОСТЮ $\frac{3}{4}$ ОБЫКНОВЕННОЙ ШАМПАНСКОЙ БУТЫЛКИ.

Въ дополненіе къ циркулярному предписанію отъ 27 января с. г. за № 1589, Д. Т. Сб. даетъ знать таможняамъ, для надлежащаго руководства и объявленія торгующимъ лицамъ, что въ случаѣ привоза изъ за границы шампанскаго вина, уложеннаго въ ящикахъ одинаковой вмѣстимости, но изъ коихъ нѣкоторые содержатъ въ себѣ 60 бутылокъ, другіе 120 полубутылокъ или же 80 бутылокъ съ емкостью въ $\frac{3}{4}$ обыкновенной шампанской бутылки—

означенное вино слѣдуетъ выпускать съ исчисленіемъ пошлины по ящикамъ, принимая каждый ящикъ за 60 мѣрныхъ бутылокъ.

ОТДѢЛЪ II.

I. РАСТИТЕЛЬНЫЕ ЖИВОТНЫЕ МАТЕРІАЛЫ РАЗНЫЕ.

Ст. 86.

Циркуляръ 10 февраля 1884 года, № 2462. (Указ. № 7).

О ПРИМѢНЕНІИ РОГОВЫХЪ ПЛАСТИНОКЪ.

Д. Т. Сб. даетъ знать по таможенному вѣдомству, для надлежащаго исполненія и объявленія торгующимъ, что пластинки изъ рога, употребляемыя, вмѣсто такихъ же издѣлій изъ китоваго уса, для дамскихъ платьевъ, корсетовъ и т. п. должны быть пропускаемы по ст. тарифа восемьдесятъ шестой, согласно постановленію особаго присутствія по дѣламъ о примѣннн товаровъ по тарифу 22 апрѣля 1883 г. (*)

II. ПРЯДИЛЬНЫЕ И ТКАЦКІЕ МАТЕРІАЛЫ.

Ст. 90.

Шерсть искусственная чесанная, крашеная, въ лентахъ, пластахъ, холстахъ, сложенная или свернутая—по ст. девяностой пун. третьему лит. б. (Указ. № 38, 83 г.)

Циркуляръ 8 мая 1884 года, за № 9224 (Указ. № 19).

О ПРИМѢНЕНІИ ИСКУССТВЕННОЙ ШЕРСТИ КЪ ТАРИФУ.

Д. Т. Сб. даетъ знать по таможенному вѣдомству, для надлежащаго руководства и объявленія торгующимъ, что утвержденнымъ Министеромъ Финансовъ постановленіемъ особаго присутствія по дѣламъ о примѣненіи товаровъ по тарифу опредѣлено: шерсть обыкновенную и искусственную чесанную, въ лентахъ, пластахъ, космахъ, листахъ или полотнахъ, пропускать по соотвѣтственнымъ подраздѣленіямъ пункта третьяго статьи девяностой тарифа.

*) См. Рус. Там. Тар. подъ ст. 86, стр. 58.

III. МЕТАЛЛЫ НЕ ВЪ ДЪЛЪ.

Ст. 94.

Мнѣніе Государственнаго Совѣта.

Государственный Совѣтъ, въ соединенныхъ департаментахъ Государственной экономіи и законовъ и въ общемъ собраніи, рассмотрѣвъ представленіе Министра Финансовъ объ измѣненіи пошлины на чугуны не въ дѣлѣ, Высочайше утвержденнымъ 16 іюня 1884 г., мнѣніемъ положилъ:

Пошлина съ чугуна въ штыкахъ (свинкахъ) и въ лому, привозимаго какъ моремъ, такъ и сухимъ путемъ, взимается: съ 1 іюля 1884 г. по 1 марта 1885 г. въ размѣрѣ 9 коп. зол., съ 1 марта 1885 г. по 1 марта 1886 г. въ размѣрѣ 12 коп. зол., а начиная съ 1 марта 1886 г. въ размѣрѣ 15 коп. зол. съ пуда.

Установленная въ предыдущемъ пунктѣ пошлина въ теченіи двѣнадцати лѣтъ, со дня обнародованія о семъ Высочайше утвержденного мнѣнія Государственнаго Совѣта, пониженію не подлежитъ.

Ст. 95.

1) Желѣзо, имѣющее толщину въ полдюйма и менѣе, при ширинѣ болѣе полдюйма, или же ширину въ полдюйма и менѣе, при толщинѣ болѣе полдюйма, пропускать по ст. 95 пп. первому или третьему, какъ желѣзо сортовое или листовое. (Цирк. 12 Сен. 1883 г. за № 18088. Указ. № 38).

Циркуляръ 17 октября 1883 года, № 20398. (Указ. № 42).

ОБЪ ОПРЕДѢЛЕНІИ ПРИЗНАКОВЪ ЛИСТОВАГО ЖЕЛѢЗА.

Въ дополненіе къ 1-му пунк. циркуляра отъ 12 сентября 1883 г. за № 18088, Д. Т. Сб. даетъ знать по Таможенному вѣдомству, для руководства и объявленія торгующимъ, что помянутымъ выше предписаніемъ за № 18088 опредѣляется лишь отличіе проволоки отъ сортоваго и листового желѣза; при опредѣленіи же листового желѣза слѣдуетъ по прежнему руководствоваться циркуляромъ Департамента отъ 8 іюля 1881 г. № 11953, въ коемъ выражено что желѣзо и сталь въ листахъ всякіе, безъ различія ширины,

подлежать пропуску по третьему пункту статьи девяносто пятой (жельзо) и девяносто седьмой (сталь). (*)

Плоскія котельныя днища не выгнутыя—по статьѣ девяносто пятой, пункту третьему, выгнутыя же—сто шестьдесятъ четвертой статьѣ. (Указ. № 13, 84 г.)

Ст. 96.

Жестъ въ раскрашенныхъ листахъ, наравнѣ съ листовымъ жельзомъ раскрашеннымъ, очищать пошлиною по ст. девяносто шестой. (Указ. 40, 83 г.)

IV. МОСКАТЕЛЬНЫЕ ТОВАРЫ.

Ст. 104.

Циркуляръ 3 марта 1884 года, № 4047. (Указ. № 10).

О ПРОПУСКѢ АСФАЛЬТОВАГО ИЗВЕСТНЯКА ПО СТ. 104 ТАРИФА.

Д. Т. Сб. даетъ знать по таможенному вѣдомству, для надлежащаго руководства и объявленія торгующимъ, что, утвержденнымъ 7 февраля 1884 г. Министеромъ Финансовъ постановленіемъ Особаго Присутствія по дѣламъ о примѣненіи товаровъ по тарифу, опредѣлено: известнякъ въ порошокѣ, пропитанный смолою (асфальтовый известнякъ), употребляемый для приготовления асфальта, пропускать по статьѣ тарифа сто четвертой.

Всякій асфальтъ, подвергшійся переработкѣ, наравнѣ съ асфальтомъ въ плитахъ, пропускать по статьѣ сто четвертой тарифа. (Указ. № 6, 84 г.)

Ст. 123.

Краску, извѣстную подъ названіемъ: «Перманентвейсъ», или «blanc fixe», состоящую изъ сѣрно-кислаго барита, тертаго на водѣ, съ примѣсью клея—пропускать по статьѣ сто двадцать третьей тарифа. (Указ. № 13, 84 г.)

(*) См. Русск. Там. Тар. стр. 65.

Ст. 129.

Циркуляръ 27 августа 1883 г., № 17141. (Указ. № 36).

О П Р И М Ъ Н Е Н И И М Ы Ш Ъ Я К А В Ъ М Е Т А Л Л И Ч Е С К О М Ъ В И Д Ъ .

Д-тъ Т. Сб. даетъ знать по там. вѣд. для надлежащаго исполненія, что, въ случаѣ привоза мышьяка въ металлическомъ видѣ въ двойныхъ бочкахъ желѣзныхъ или деревяныхъ, таковой мышьякъ подлежитъ пропуску съ пошлиною по ст. сто двадцать девятой тарифа, съ вычетомъ на тару для бочекъ пятнадцати процентовъ.

Ст. 130.

Циркуляръ 17 октября 1883 года, за № 20400. (Указ. № 42).

О П Р И М Ъ Н Е Н И И Н А Т Р А Х Р О М О В О - К И С Л А Г О - С Р Е Д Н Я Г О
И К И С Л А Г О - Х Р О М О В О - К И С Л А Г О .

Д. Т. Сб. даетъ знать по таможенному вѣдомству, для руководства и объявленія торгующимъ, что, на основаніи утвержденнаго Министромъ Финансовъ постановленія особаго Присутствія по дѣламъ о примѣненіи товаровъ по тарифу, натръ-хромово-кислый-средній и кислый-хромово-кислый подлежатъ пропуску по ст. тридцатой статьи тарифа, наравнѣ съ хромъ-пикомъ.

Ст. 133.

Циркуляръ 17 октября 1883 года, за № 20699. (Указ. № 43).

О Б Ъ О Т Л И Ч И Т Е Л Ъ Н Ъ Х Ъ П Р И З Н А К А Х Ъ Р А С Т В О Р И М А Г О
С Т Е К Л А .

Вслѣдствіе затрудненій, встрѣчаемыхъ при опредѣленіи отличительныхъ признаковъ битаго стекла, допускаемаго къ безошлинному привозу по ст. 8 тарифа, отъ растворимаго стекла (щелочнаго силиката) въ кускахъ, обложеннаго по 133 статьѣ тарифа пошлиною въ 30 коп. съ пуда, Д. Т. Сб., согласно постановленію Особаго Присутствія по дѣламъ о примѣненіи товаровъ по тарифу, послѣдовавшему 7 сего октября, даетъ знать по таможенному вѣдомству, для надлежащаго руководства, что самымъ характернымъ

признакомъ растворимаго стекла служить способность его растворяться при кипяченіи въ водѣ, тогда какъ обыкновенное стекло въ водѣ не растворяется нисколько, даже при самомъ продолжительномъ кипяченіи въ ней. Испытаніе должно производить надъ образчикомъ въ состояніи мелкаго порошка, и если то или другое стекло привезено въ кускахъ, то нужно образчикъ этого стекла истолочь возможно мельче, просѣять истолченное чрезъ сито, отсѣявшуюся часть порошка всыпать въ восьмерной, приблизительно, объемъ воды, нагрѣть до кипу и поддерживать эту температуру въ водѣ около часа времени, или болѣе, въ зависимости отъ степени измельченія стекла и количества его, всыпаннаго въ воду. Если испытываемое такимъ образомъ стекло обыкновенное, то незамѣтно будетъ уменьшенія количества всыпаннаго въ воду порошка, и вода остается безъ измѣненія своей плотности и вида; если же испытываемое стекло растворимое (щелочный силикатъ), то порошокъ исчезаетъ и вода становится сироповидною щелочною (слизистою) на осязаніе, въ каковой жидкости соленая кислота, вливаемая по каплямъ, по взбалтываніи, производитъ студенистый свертокъ гидратнаго кремнезема. Если жидкость, полученную отъ кипяченія въ водѣ растворимаго стекла, смѣшать съ соляною кислотою, влитою въ нее въ значительномъ количествѣ за разъ, то студенистаго свертка изъ гидратнаго кремнезема въ жидкости не появляется, но выпаривъ эту кислую жидкость или часть ея до суха получаютъ остатокъ, нерастворимый вполнѣ въ водѣ и представляющій гидратный кремнеземъ.

Ст. 135.

Натрій сѣрнистый, наравнѣ съ сѣрнокислымъ натромъ—пропускать по сто тридцать пятой статьѣ. (Указ. № 38, 83 г.)

Ст. 140.

Хромовые квасцы, какъ химическій продуктъ, вовсе не содержащій въ себѣ глинозема, пропускать по статьѣ тарифа сто сороковой. (Указ. № 13, 84 г.)

Ст. 141.

Клей въ жидкомъ видѣ костяной, изъ гумми аравійскаго и т. п., хотя бы и надушенный, пропускать по статьѣ сто сорокъ первой, пункту первому. (Указ. 12, 84 г.)

Ст. 142.

Растворы смолы въ маслѣ, имѣющія сходство съ лакомъ, пропускать по сто сорокъ второй статьѣ. (Указ. № 42, 83 г.)

Ст. 145.

1) Составъ для обмазки паровыхъ трубъ и котловъ, приготовленный изъ глины или инфузорной земли (Kieselquho-Composition von W. Bevkefeldiu-Celle), съ примѣсью волоса, шерсти или другихъ матеріаловъ пропускать по ст. сто сорокъ пятой, наравнѣ со смазочною мазью изъ тяжелаго минеральнаго или смолянаго масла, съ примѣсью извести. (Указ. 40, 83 г.)

2) Минеральную руду пиролюзитъ, превращенную въ однородный порошокъ, пропускать по статьѣ тарифа сто сорокъ пятой, ту же руду въ кускахъ—по ст. 14 (Указ. № 19, 84 г.)

Ст. 151.

Циркуляръ 20 апрѣля 1884 года, за № 7410 (Указ. № 19).

О РАЗРѢШЕНІИ ВВОЗА «Senfstift»

Д. Т. Сб. даетъ знать по таможенному вѣдомству, для надлежащаго руководства и объявленія торгующимъ, что, согласно отзыва Медицинскаго Департамента, постановленіемъ Медицинскаго Совѣта разрѣшенъ ввозъ готоваго врачебнаго средства подъ названіемъ «Senfstift», по статьѣ сто пятьдесятъ первой тарифа.

ОТДѢЛЪ Ш.

Издѣлія фабричныя, заводскія и ремесленныя.

I. ИЗДѢЛІЯ ИЗЪ КАМНЯ, ГЛИНЫ И Т. П. МИНЕРАЛОВЪ.

Ст. 157.

Циркуляръ 12 декабря 1883 года, за № 24,026. (Указ. № 50).

О ПРИМѢНЕНІИ БУТЫЛОКЪ ДЛЯ ВИНА.

Д. Т. Сб. даетъ знать по таможенному вѣдомству, для надлежащаго руководства и объявленія торгующимъ, что постановле-

ніемъ Особаго Присутствія по дѣламъ о примѣненіи товаровъ по тарифу, 3 Декабря сего года, опредѣлено: бутылки для вина, приготовленныя изъ цвѣтнаго, въ массѣ крашеннаго стекла, не бутылочнаго зеленого цвѣта, пропускать по третьему пункту сто пятьдесятъ седьмой статьи тарифа, если по своей отдѣлкѣ бутылки эти не могутъ быть отнесены къ высшей пошлинѣ.

1) Стеклянные пластинки съ готовыми фотографическими изображеніями—по ст. сто пятьдесятъ седьмой пун. пятому, какъ стекло съ живописью. (Указ. № 38, 83 г.)

2) Шары, съ зеркальною подводкою, для украшенія садовъ, по сто пятьдесятъ седьмой, пунктъ пятый. (Указ. № 42, 83 г.)

Ст. 158.

Стеклянные пластинки для негативовъ, покрытыя желатиномъ, коллодіумомъ и т. п. пропускать по ст. сто пятьдесятъ восьмой, наравнѣ съ зеркалами шлифованными, съ амальгамою. (Указ. № 38, 83 г.)

II. ИЗДѢЛІЯ ИЗЪ МЕТАЛЛОВЪ.

Ст. 161.

Деревянные валы, съ мѣдными вставками, для печатанія узоровъ, пропускать по ст. сто шестьдесятъ первой, какъ издѣлія, въ коихъ мѣдь составляетъ главный по цѣнности матеріалъ. (Указ. № 40, 83 г.)

Ст. 164

Котлы паровые желѣзные—пропускать по сто шестьдесятъ четвертой статьѣ, а всѣ принадлежности къ такимъ котламъ по соотвѣтствующимъ статьямъ тарифа. (Указ. № 44, 83).

Ст. 165.

1) Подножки къ педалямъ для музыкальныхъ инструментовъ, желѣзные, съ мѣдною накладкою, пропускать по второму пункту сто шестьдесятъ пятой статьи. (Указ. № 42, 83 г.)

2) Кресла, диваны, кровати и вообще всякую мебель желѣзную со съемными сидѣньями, подушками, локотниками, матрацами и т.

ц., обитыми разными тканями, пропускать: желѣзныя части по соотвѣтствующимъ пунктамъ статьи сто шестьдесятъ пятой тарифа, а подушки, согласно примѣчанія 2-го къ ст. 219, по соотвѣтствующимъ статьямъ тарифа, по матеріалу обивки. (Указ. № 6, 84 г.)

Ст. 168.

Болты съ винтовою нарѣзкою, имѣющіе въ діаметрѣ до $\frac{1}{2}$ дюйма включительно, а равно и другія желѣзныя издѣлія изъ круглаго желѣза того же діаметра—пропускать по ст. сто шестьдесятъ восьмой пун. первому; такія же издѣлія изъ мѣди по ст. сто шестьдесятъ восьмой пун. второму, какъ издѣлія проволочныя (Указ. № 40, 83 г.).

Ст. 172.

Циркуляръ 3 декабря 1883 года № 23563 (Указ. № 49, 83 г.)

О запрещеніи къ привозу косъ и серповъ съ изображеніями на нихъ, въ фабричномъ клеймѣ, св. Георгія Побѣдоносца.

Д. Т. Сб. даетъ знать по Таможенному вѣдомству, для надлежащаго руководства и объявленія торгующимъ, что, по приказанію Министра Финансовъ, основанному на соглашеніи съ Оберъ-Прокуроромъ Святѣйшаго Синода, выдѣлываемые на фабрикѣ Фонъ-Винклера въ Вайдгофенѣ, въ Верхней Австріи, косы и серпы снабженные фабричнымъ клеймомъ, на которомъ, между прочимъ, находится изображеніе Св. Георгія Побѣдоносца, къ привозу запрещены.

Ст. 175.

Циркуляръ 7 ноября 1883 года, № 21828. (Указ. № 45. 83 г.)

О пропускѣ машинъ и аппаратовъ, привозимыхъ по частямъ въ разныхъ транспортахъ.

Въ виду возбужденныхъ нѣкоторыми таможенными вопросо́въ о пропускѣ машинъ и аппаратовъ, части коихъ, хотя и привезенныя одновременно и въ разобранномъ видѣ, въ совокупности со-

ставляютъ полныя машины и аппараты, Д. Т. Сб. даетъ знать по таможенному вѣдомству, для надлежащаго руководства и объявленія торгующимъ, что таковыя машины и аппараты могутъ быть очищаемы, по ст. 175 тарифа, какъ полныя машины и аппараты, лишь въ тѣхъ случаяхъ, когда со стороны получателей оныхъ будутъ предварительно представлены чрезъ таможи, въ Д-ть, для разсмотрѣнія, подробныя спецификаціи и чертежи выписываемыхъ аппаратовъ и машинъ въ такой полнотѣ, чтобы на нихъ возможно было обозначать номерами всѣ части, соотвѣтственно наименованія ихъ въ спецификаціи. Лишь на основаніи таковыхъ чертежей и спецификацій можетъ послѣдовать разрѣшеніе Д-та на очистку по ст. 175 машинъ и аппаратовъ, привозимыхъ въ разобранномъ видѣ, по мѣрѣ прибытія частей оныхъ въ таможню; въ противномъ же случаѣ части таковыхъ машинъ и аппаратовъ должны быть пропускаемы по соотвѣтственнымъ статьямъ тарифа, смотря по матеріалу. Настоящій циркуляръ ввести въ дѣйствіе съ 1 Января 1884 г.

1) Динамоэлектрическія машины для промышленныхъ цѣлей приводимыя въ дѣйствіе отъ привода, очищать пошлиною по ст. сто семьдесятъ пятой, наравнѣ съ другими фабричными и заводскими машинами. (Указ. № 40, 83 г.).

2) Паровыя машины безъ маховыхъ колесъ считать полными, такъ какъ, по отзыву экспертовъ, маховики лишь регулируютъ движеніе и могутъ быть замѣняемы передаточными шкивами; но если маховое колесо привезено вмѣстѣ съ машиною, къ которой принадлежитъ, то очищать его пошлиною вмѣстѣ съ машиною. (Указ. № 40, 83 г.).

3) Топки для цилиндрическихъ котловъ паровыхъ, привозимыя отдѣльно, пропускать по соотвѣтствующимъ статьямъ тарифа—по главному матеріалу, причемъ примѣнительно къ ст. 175, признавать главнымъ матеріаломъ тотъ, котораго въ очищаемомъ пошлиною предметѣ по вѣсу больше. (Указ. № 44, 83 г.).

Ст. 176.

Цинковые листы полированные или никкелированные — пропускать по ст. сто семьдесятъ шестой пун. второму, наравнѣ съ цинковыми издѣліями полированными и крашевыми. (Указ. № 40, 83 г.).

III. ИЗДѢЛІЯ ИЗЪ ДЕРЕВА, ГУММИ—ЭЛАСТИКА, ТРЯПЬЯ И СОЛОМЫ.

Ст. 179.

Циркуляръ 28 Января 1884 года, № 1612. (Указ. № 5).

О ПРИМѢНЕНІИ КЪ СТ. 179 ТАРИФА ЖЕЛОБОВЪ ИЗЪ ПРОБКОВЫХЪ ОБРѢЗКОВЪ.

Д-тъ Т. Сб. даетъ знать по таможенному вѣдомству, для надлежащаго руководства и объявленія торгующимъ, что постановленіемъ Особаго Присутствія по дѣламъ о примѣненіи товаровъ по тарифу 13 Января 1884 г. опредѣлено: желоба, приготовляемые изъ обрѣзковъ пробковаго дерева, измельченныхъ въ величину крупнаго песка и спресованныхъ при посредствѣ связующаго вещества (напр. известковаго раствора), употребляемые для покрытія паровыхъ трубъ, пропускать по ст. тарифа сто семьдесятъ девять.

Ст. 182.

Циркуляръ 22 Сентября 1883 г. № 18636. (Ук. № 39.)

ОБЪ ОКАЗАВШЕЙСЯ ВЪ ГУММИЭЛАСТИКОВОМЪ ПОЛОТНѢ ПРИМѢСИ ИЗЪ ЛЬНЯНОЙ ТКАНИ.

Къ одной изъ таможенъ, въ послѣднее время, была привезена большая партія товара, объявленнаго гуммиэластикомъ безъ примѣси, по 1 п. 182 ст. тарифа. При досмотрѣ этого товара, имѣвшаго видъ гуммиэластиковаго полотна, оказалось, что на разстояніи около 2 верш. отъ краевъ, означенный товаръ примѣси дѣйствительно не содержитъ, но при дальнѣйшимъ отъ краевъ разрѣзѣ обнаружилось, что полотно это состоитъ изъ льняной ткани, покрытой съ обѣихъ сторонъ гуммиэластикомъ.

Д-тъ Там. Сб. даетъ знать о настоящемъ случаѣ по там. вѣд., для свѣдѣнія и надлежащаго руководства, при досмотрѣ подобнаго описанному образцу товара.

Ст. 183.

1) Графленныя тетради съ литографированными, въ началѣ каждой строки, буквами, числами или другими знаками для чисто-

писанія и вообще школьныя тетради въ бумажной обложкѣ, но безъ переплета—по статьѣ сто восемьдесятъ третьей пун. второй, какъ бумагу проклеенную всякую, безъ украшеній и рисунковъ, упомянутыхъ въ пунктахъ 4-мъ и 5-мъ той же статьи. (Указ. № 38, 83 г).

2) Тонкую проклеенную бумагу въ массѣ крашенную, безъ тисненыхъ узоровъ, или другихъ украшеній,—по ст. сто восемьдесятъ третьей пун. второй; бумагу же съ тисненными узорами, или иными украшеніями, употребляемую для кондитерскихъ работъ, переплетныхъ работъ и визитныхъ карточекъ — по ст. сто восемьдесятъ третьей, пун. пятый. По пункту же пятому пропускать бумагу крашенную съ одной или съ обѣихъ сторонъ (но не въ массѣ), хотя-бы таковая бумага и не имѣла тисненыхъ узоровъ. (Указ. № 36, 83 г)

3) Бумагу кровельную несмоленную пропускать наравнѣ съ такою же бумагою просмоленою, по ст. сто восемьдесятъ третьей пун. седьмому. (Указ. № 40, 83).

Ст. 184.

Издѣлія изъ соломы и стружекъ, съ украшеніями изъ тканей, кожи, металловъ и т. п. пропускать по статьѣ сто восемьдесятъ четвертой, на точномъ основаніи сей статьи. (Указ. № 44, 83 г).

IV. ИЗДѢЛІЯ ИЗЪ ВОЛОСА, ЩЕТИНЫ И КОЖИ.

Ст. 186.

1) Издѣлія изъ птичьихъ перьевъ, подражающія щетиннымъ издѣліямъ, пропускать по сто восемьдесятъ шестой статьѣ, наравнѣ съ щетинными издѣліями. (Указ. № 44, 83),

2) Волосяныя ткани съ примѣсью бумаги, пропускать по сто восемьдесятъ шестой статьѣ. (Указ. № 44, 83 г).

Ст. 187.

Обувь кожанную и прунелевую, сшитую, но безъ подошвъ, пропускать по первому пункту сто восемьдесятъ седьмой статьи, примѣнительно къ тому, какъ обувь шелковая и подготовленная, наравнѣ съ совершенно готовою, пропускается по второму пункту сто восемьдесятъ седьмой статьи (Указ. № 38, 83 г.)

У. ИЗДѢЛІЯ ТКАЦКІЯ, ПЛЕТЕННЫЯ И ВЯЗАННЫЯ.

А) Льяныя и пеньковыя.

Ст. 188.

Приводные ремни веревочные—по сто восемьдесятъ восьмой статьѣ. (Указ. № 42, 83 г.).

Ст. 189.

Платки носовые изъ волокна рами, замѣняющаго льяннаго волокна, пропускать по сто восемьдесятъ девятой статьѣ, примѣчаніе, наравнѣ съ платками льянными. (Указ. № 42, 83 г.).

Ст. 192.

1) Ткани джутовыя всякія, съ примѣсью или безъ примѣси бумаги, льна, и пеньки, а также изъ основы бумажной и утка джутоваго, въ томъ числѣ и бархатъ джутовый—по ст. сто девяносто второй. (Указ. № 38, 83 г.).

2) Тесьму изъ джуты, исполненную ткачествомъ — по статьѣ сто девяносто второй тарифа (Указ. № 24, 84 г.).

Ст. 194.

1) Ткань изъ бумаги и азбеста, съ примѣсью или безъ примѣси гумми-эластика—по ст. сто девяносто четвертой, наравнѣ съ клеенкою. (Указ. № 38, 83 г.).

2) Чепчики и другіе предметы одѣянія изъ вощанки и клеенки шелковой—по ст. сто девяносто четвертой, какъ издѣлія изъ вощанки и клеенки. (Указ. № 38, 83 г.).

Ст. 195.

Циркуляръ 27 Августа 1883 г. № 17143. (Указ. № 36.)

О недопущеніи безпошлиннаго ввоза изъ-за границы обратныхъ мѣшковъ.

Вслѣдствіе поступившихъ въ Министерство Финансовъ ходатайствъ отъ жителей разныхъ пограничныхъ мѣстностей о безо-

шлинномъ обратномъ пропускѣ порожнихъ мѣшковъ, отправляемыхъ за границу съ хлѣбомъ, на условіяхъ, допущенныхъ для обратнаго ввоза мѣшковъ пограничными жителями, циркулярнымъ предписаніемъ Д-та Т. Сб. отъ 30 Іюля 1882 г. за № 13430,—Д-тъ Т. Сб., съ разрѣшенія Управляющаго Министерствомъ Финансовъ, поставляетъ въ извѣстность таможенныя учрежденія, для объявленія, кому слѣдуетъ, что за истеченіемъ 1 Августа 1883 г. срока представленной Высочайшимъ повелѣніемъ, послѣдовавшимъ 17 Ноября 1882 г., временной льготы по беспошлинному ввозу изъ за границы обратныхъ мѣшковъ, беспошлинный пропускъ такихъ мѣшковъ, не выпущенныхъ изъ таможенъ до вышеозначеннаго срока, не допускается.

Б) Шелковыя.

Ст. 196.

1) Бумажныя ткани, съ обѣихъ сторонъ совершенно закрытыя шелковою вышивкою, изъ подъ коей ткани вовсе не видно, а для того, чтобы присутствіе ея обнаружить необходимо повредить вышивку,—по ст. сто девяносто шестой. (Указ. № 38, 83 г).

2) Турецкія ткани: кутню и шамъ-аладжу, по точному смыслу примѣчанія къ ст. 216—218, пропускать: чисто шелковыя по ст. сто девяносто шестой, бумажныя—по соотвѣтствующимъ пунктамъ двѣсти десятой. (Указ. № 40, 83 г).

Циркуляръ 29 мая 1884 года, за № 10772 (Указ. № 22).

О примѣненіи полшелковыхъ тканей съ примѣсью мишуры.

Д. Т. Сб. даетъ знать по таможенному вѣдомству, для надлежащаго руководства и объявленія торгующимъ, что Министръ Финансовъ изволилъ приказать: ткани полшелковыя, съ примѣсью мишуры, пропускать по статьѣ тарифа сто девяносто шестой.

Ст. 199.

Басонныя издѣлія, съ синелью шелковою и полшелковою, пропускать по сто девяносто девятой статьѣ лишь въ томъ случаѣ, если они не имѣютъ никакихъ признаковъ ткачества; во всѣхъ же остальныхъ случаяхъ басонныя издѣлія, съ примѣсью си-

нели, подлежатъ пропуску по сто девяносто шестой статьѣ.
(Уст. № 44, 83 г.)

В) Шерстяныя.

Ст. 201.

1) Колпаки войлочные для шляпъ, не представляющіе шляпъ войлочныхъ въ подготовленномъ видѣ, — по статьѣ тарифа двѣсти первой.

Ст. 202.

Салфетки изъ шерстяной ковровой ткани (плюшевыя) пропускать, по ст. двѣсти второй, какъ шерстяныя матеріи ненабивныя въ ст. 204 до 207 непоименованныя. (Указ. № 40, 83 г.)

Ст. 209.

Пряжу шерстяную, съ примѣсью мишуры, — по ст. двѣсти девятой, наравнѣ съ шерстяными басонами. (Указ. № 36, 83 г.)

Г) Хлопчатно-бумажныя.

Ст. 210.

1) Мѣшки изъ грубой хлопчатной ткани, — по двѣсти десятой статьѣ, по матеріалу. (Указ. № 42, 83 г.)

2) Бумажную матерію, употребляемую для переплетныхъ работъ, поддѣланную подъ шагрень, сафьянъ и т. п. по статьямъ двѣсти десятой и двѣсти одиннадцатой тарифа. (Указ. № 12, 84 г.)

3) Хлопчатно-бумажную ткань, замѣняющую на бумажныхъ фабрикахъ сукно особой выдѣлки — по статьѣ двѣсти десятой тарифа (Указ. № 12, 84 г.)

4) Бумажную подкладочную ткань, извѣстную въ продажѣ подъ названіемъ марли — по соотвѣтственнымъ пунктамъ статьи двѣсти десятой тарифа, смотря по измѣренію (Указ. № 24, 84 г.)

5) Подражаніе прошивкамъ или вышивкамъ изъ бумажной ткани не набивной, въ которомъ узоръ исполненъ штампованіемъ — по соотвѣтственнымъ пунктамъ статьи тарифа двѣсти десятой, смотря по измѣренію (Указ. № 24, 84 г.)

Ст. 211.

1) Ткани бумажныя, вырѣзанныя для нашивки на предметы одѣянія въ форму цвѣтовъ, вѣтокъ и т. п. вышитыхъ стеклярусомъ мишурою, шерстью, шелкомъ или другими нитками—по ст. двѣсти одинадцатой пун. четвертому, наравнѣ съ канвой бумажной, съ оконченнымъ шитьемъ. (Указ. № 38, 83 г.).

2) Подкладки для шляпъ хлопчатно-бумажныя, съ золотыми тисненіями, въ видѣ гербовъ, бабочекъ и т. п.—по двѣсти одинадцатый статьѣ пунктъ четвертый и примѣчаніе, какъ бумажныя ткани съ украшеніями. (Указ. № 38, 83 г.)

3) Салфеточки для мебели и плато хлопчатно-бумажныя, съ накладками изъ хлопчатно-бумажныхъ шерстяныхъ или льняныхъ тканей и съ обшивками не шелковыми—по ст. двѣсти одинадцатой пун. четвертому, примѣчаніе. (Указ. № 38, 83 г.).

4) Тѣ же ткани, съ примѣсью шелка или мишуры—по двѣсти одинадцатой п. четвертому, примѣчаніе. (Указ № 38, 83 г.).

Ст. 213.

Хлопчатно-бумажные, въ видѣ гофрированныхъ снурковъ, издѣлія, какъ матеріаль для бахромы,—по ст. тарифа двѣсти тринадцатой, наравнѣ съ басонами. (Указ. № 36, 83 г.).

VI. ИЗДѢЛІЯ ИЗЪ РАЗНЫХЪ МАТЕРІАЛОВЪ.

А) Принадлежности одежды и туалета.

Ст. 219.

Циркуляръ 4 Ноября 1883 года, за № 21658. (Указ. № 50, 83 г.).

О пропускѣ нѣкоторыхъ сортовъ прошивокъ.

Къ одной изъ таможенъ былъ привезенъ товаръ, объявленный купцомъ по 1 п. 214 ст. тарифа—какъ антигра бумажное. При досмотрѣ оказалось, что товаръ этотъ состоитъ изъ нѣсколькихъ кусковъ бумажныхъ прошивокъ, сшитыхъ между собою на живую нитку по краямъ, во всю ихъ длину.

Такъ какъ описываемый пріемъ былъ употребленъ товароотправителемъ, вѣроятно, съ цѣлью обхода тарифа, то Департаментъ Таможенныхъ Сборовъ даетъ знать объ этомъ ухищреніи по таможенному вѣдомству, для свѣдѣнія и надлежащаго руководства.

Дамскія и дѣтскія перчатки, какъ бумажныя такъ и шерстяныя, обшитыя кружевомъ, или съ лентами,—по седьмому пункту двѣсти девятнадцатой статьи, какъ предметы одѣянія. (Указ. № 42, 83 г.)

Ст. 220.

Циркуляръ 29 мая 1884 года, за № 10747 (Указ. № 22).

О ПРИМѢНЕНІИ МЕЛКИХЪ МЕТАЛЛИЧЕСКИХЪ ИЗДѢЛІЙ.

Д. Т. Сб. даетъ знать по таможенному вѣдомству, для надлежащаго руководства и объявленія торгующимъ, что Министръ Финансовъ изволилъ приказать: пуговочки для перчатокъ и глазки для обуви, подтяжекъ, корсетовъ и т. п., позолоченные и посеребрённые, пропускать по статьѣ тарифа двѣсти двадцатой пункту первому.

Ст. 221.

Циркуляръ 5 Апрѣля 1884 года, за № 6780 (Указ. № 15, 84 г.)

О ПРИМѢНЕНІИ ЛИСТОВЪ ИСКУССТВЕННЫХЪ ЦВѢТОВЪ,
къ ст. 221 тарифа.

Д-тъ Т. Сб. даетъ знать по таможенному вѣдомству, для надлежащаго руководства и объявленія торгующимъ, что постановленіемъ Особаго Присутствія по дѣламъ о примѣненіи товаровъ по тарифу, 27 Февраля сего года, опредѣлено: листья искусственныхъ цвѣтовъ, соединенные въ гирлянды, или пучки, могущіе служить, безъ дальнѣйшей обдѣлки, или добавленія матеріала, украшеніями для дамскихъ нарядовъ, пропускать по ст. тарифа двѣсти двадцать первой,—какъ части цвѣтовъ въ собранномъ уже видѣ.

Цвѣты искусственные фарфоровые въ собранномъ видѣ (въ вѣнкахъ, гирляндахъ, букетахъ и т. п.) съ искусственными листьями изъ разныхъ тканей — по статьѣ двѣсти двадцать первой тарифа (Указ. 24, 84 г.).

Ст. 222.

Циркуляръ 28 апрѣля 1884 года, за № 8332 (Указ. № 19).

О ПРЕДОСТОРОЖНОСТЯХЪ ПРИДОСМОТРѢ СТЕКЛЯРУСА.

Въ одной изъ таможенъ былъ обнаруженъ случай провоза стеклянныхъ пуговицъ, нанизанныхъ на ниткѣ и упакованныхъ какъ

стеклярусъ, съ явною цѣлью ввести въ заблужденіе таможенныхъ чиновниковъ и оплатить товаръ меньшею пошлиною, чѣмъ надлежало. Обращая вниманіе таможенъ на это ухищреніе, Д. Т. Сб. предписываетъ производить досмотръ стекляруса съ особенною тщательностью.

Ст. 223.

Круглыя, съ полями, соломенные шляпы всякія, съ простою отдѣлкой лентой вокругъ тульи, очищать пошлиною по третьем у пункту двѣсти двадцать третьей статьи, такъ какъ шляпы эти по цѣнности работы, употребляемой на ихъ отдѣлку, и по характеру самой отдѣлки, не подходятъ подъ головные уборы, поименованные въ пунктѣ восьмомъ ст. 219 (Указ. № 40, 83 г).

Циркуляръ 7 июня 1884 года, за № 11850 (Указ. № 24).

О ПРИМѢНЕНІИ МУЖСКИХЪ ШЛЯПЪ ИЗЪ ТКАНЕЙ.

Д. Т. Сб. даетъ знать по таможенному вѣдомству, для надлежащаго руководства и объявленія торгующимъ, что Министръ Финансовъ изволилъ приказать: шляпы мужскія, сшитыя изъ разныхъ тканей, съ полупелквою подкладкою, съ полупелковыми лентами вокругъ тульи и полей, пропускать по статьѣ тарифа двѣсти двадцать третьей пункту первому.

Б) Парфюмерныя и косметическія издѣлія.

Ст. 225.

Циркуляръ 29 мая 1884 года, за № 10748 (Указ. № 22).

О РАЗРѢШЕНІИ КЪ ПРИВОЗУ КОСМЕТИЧЕСКИХЪ ИЗДѢЛІЙ БЕНЕДИКТИНОВЪ АББАТСТВА СУЛАКЪ.

Департаментъ таможенныхъ сборовъ даетъ знать по таможенному вѣдомству, для надлежащаго руководства и объявленія торгующимъ, что косметическія издѣлія бенедиктиновъ аббатства Сулакъ, согласно препровожденной въ Департаментъ таможенныхъ сборовъ, при отношеніи французскаго консула въ С.-Петербургѣ отъ 30 марта сего года за № 157, копии свидѣтельства С.-Петербургскаго столичнаго врачебнаго присутствія, разрѣшены къ при-

возу въ Россію, но лишь подъ условіемъ, чтобы имъ не было приписываемо никакого врачебнаго свойства, а потому подлежатъ пропуску по соотвѣтственнымъ пунктамъ статьи тарифа двѣсти двадцать пятой.

Циркуляръ 12 іюня 1884 года, за № 12138 (Указ, № 25).

О ПРИМѢНЕНІИ БЕРЕЗОВАГО БАЛЬЗАМА ДОКТОРА ЛЕНГИЛЯ.

Д. Т. Сб. даетъ знать по таможенному вѣдомству, для надлежащаго руководства и объявленія торгующимъ, что, согласно отзыва Медицинскаго Департамента отъ 12 мая с. г. за № 4655, березовый бальзамъ доктора Ленгиля разрѣшенъ къ привозу изъ заграницы съ пошлиною, установленною для косметическихъ товаровъ.

В) Галантерейные и мелкіе товары.

Ст. 227.

Циркуляръ 20 Декабря 1883 года, за № 24539. (Указ. № 52).

О ПРОПУСКѢ МЕТАЛЛИЧЕСКИХЪ ЦѢПОЧЕКЪ.

Д. Т. Сб. даетъ знать по таможенному вѣдомству, для надлежащаго исполненія и объявленія торгующимъ, что постановленіемъ Особаго Присутствія по дѣламъ о примѣненіи товаровъ по тарифу, 9 Декабря сего года, опредѣлено: цѣпочки къ карманнымъ часамъ и медальонамъ, приготовленныя изъ мѣдныхъ сплавовъ, пропускать по соотвѣтствующимъ пунктамъ статьи двѣсти двадцать седьмой тарифа.

1) Мелкія издѣлія изъ мѣдныхъ сплавовъ, какъ-то: портъ-сигары, портъ-табакъ, спичечницы и т. п.,—по соотвѣтствующимъ пунктамъ статьи двѣсти двадцать седьмой тарифа (Указ. № 12, 84 г.).

2) Портъ-сигары, портъ-табакъ, ящички, шкатулки и т. п. мелкія издѣлія изъ папье-маше, крашенныя, лакированныя, съ живописью, а также наклейками изъ простыхъ матеріаловъ, по статьѣ двѣсти двадцать седьмой пункту второму, какъ

мелкія вещи, имѣющія самостоятельное употребленіе (Указ. № 12 1884 г.).

3) Мелкія издѣлія изъ простыхъ, недрагоцѣнныхъ металловъ, имѣющія самостоятельное употребленіе и подходящія подъ тарифное понятіе мелкихъ вещей, какъ-то: запонки, цѣпочки къ карманнымъ часамъ, металлическія части пажей для дамскихъ платьевъ, аграфы съ кольцами для ношенія на поясѣ ключей, кольца для ключей и т. п.—по соотвѣтственнымъ пунктамъ статьи двѣсти двадцать седьмой тарифа (Указ. № 24, 84 г.).

Ст. 228.

Циркуляръ 25 ноября 1883 года, за № 22903 (Указ. № 48).

О примѣненіи мундъ-гармоній.

Д. Т. Сб. даетъ знать по Таможенному вѣдомству для руководства и объявленія торгующимъ, что постановленіемъ Особаго Присутствія по дѣламъ о примѣненіи товаровъ по тарифу определено: дѣтскіе игрушечные музыкальные инструменты, извѣстные подъ названіемъ «мундъ-гармоній», пропускать по статьѣ двѣсти двадцать восьмой тарифа, наравнѣ съ дѣтскими игрушками.

Ст. 229.

Циркуляръ 12 декабря 1883 года, за № 24027 (Указ. № 50).

О примѣненіи мѣдныхъ прессовъ.

Вслѣдствіе утвержденнаго Министеромъ Финансовъ постановленія Особаго Присутствія по дѣламъ о примѣненіи товаровъ по тарифу, Д. Т. Сб. даетъ знать по Таможенному вѣдомству, для надлежащаго руководства и объявленія торгующимъ, что мѣдные прессы, замѣняющіе собою печать или штемпель, подлежатъ пропуску по статьѣ двѣсти двадцать девятой, наравнѣ съ письменными принадлежностями, особо непоименованными.

1) Металлическіе портъ-плюмы, хотя бы привезенные отдѣльно отъ вставокъ изъ дерева и другихъ матеріаловъ, съ которыми они поступаютъ въ продажу, а также портъ-плюмы изъ гумми-эластика и вообще ручки къ стальнымъ перьямъ, имѣющія уже приспособ-

леніе для вставки пера, — по двѣсти двадцать девятой статьѣ, какъ письменныя принадлежности прямо поименованныя. (Указ. № 42, 83 г.).

2) Всякія линейки, употребляемыя при черченіи и линованіи, по двѣсти двадцать девятой статьѣ, какъ принадлежность письма и рисованія. (Указ. № 42, 83 г.).

3) Мѣль, употребляемый портными при кройкѣ, какъ цвѣтной, такъ и бѣлый, въ палочкахъ, пластинкахъ и т. п., — по статьѣ тарифа двѣсти двадцать девятой. (Указ. № 13, 84 г.).

Г) Разные инструменты.

Ст. 233.

Циркуляръ 13 февраля 1884 года, за № 2644 (Указ. № 7).

О ПРИМѢНЕНІИ ЭСМАРХОВСКИХЪ КРУЖЕКЪ ИЛИ ИРРИГАТОРОВЪ КЪ ТАРИФУ.

Д-тъ Т. Сб. даетъ знать по таможенному вѣдомству, для надлежащаго руководства и объявленія торгующимъ, что постановленіемъ Особаго Присутствія по дѣламъ о примѣненіи товаровъ по тарифу 20 Января с. г. опредѣлено: приборы, извѣстные подъ названіемъ эсмарховскихъ кружекъ или ирригаторовъ пропускать: металлическіе сосуды — по соотвѣтствующимъ статьямъ тарифа, смотря по матеріалу, изъ коего они изготовлены, а гуттаперчевыя трубки съ наконечниками — по статьѣ двѣсти тридцать третьей тарифа, наравнѣ съ хирургическими инструментами.

Газомѣрители съ неотдѣлимыми числительными приборами — по ст. 233, а съ отдѣлимыми числительными приборами пропускать — газомѣрители по ст. 175, п. второму, а числительные приборы — по ст. двѣсти тридцать третьей тарифа; причемъ, если числительный приборъ приаянъ къ газомѣрителю, предоставлять товароhozяину отпаянать этотъ приборъ и въ такомъ случаѣ очищать числительный приборъ по ст. 233, а газомѣритель по ст. 175; въ противномъ же случаѣ и газомѣритель и числительный приборъ очищать по ст. 233 тарифа. (Указ. № 38, 1883 г.).

Д) Экипажи.

Ст. 235.

Велосипеды всякіе, приводимые въ движеніе самимъ сѣдокомъ— по ст. двѣсти тридцать пятой, пунктъ четвертый, наравнѣ съ экипажами нерессорными всякими и съ дѣтскими ручными рессорными. (Указ. № 38, 83 г.)

КЪ РОСПИСИ ТОВАРАМЪ ОТПУСКНЫМЪ.

Циркуляръ Департамента Неокладныхъ Сборовъ управляющимъ акцизными сборами губерній Имперіи и Царства Польскаго, отъ 20 Января 1884 года, за № 1709.—(Указ. № 4).

О новыхъ правилахъ для отпуска за границу изъ Имперіи и царства Польскаго вина, спирта и издѣлій изъ оныхъ.

Высочайше утвержденнымъ 27 Декабря 1883 г., мнѣніемъ Государственнаго Совѣта постановлено:

I. Взамѣнъ п. 1 и въ дополненіе п. 2 ст. 2 прилож. къ ст. 269 (примѣч. 1) уст. о пит. сб., изд. 1876 г., постановить, въ видѣ временной мѣры, слѣдующія правила:

1) При вывозѣ изъ заводскихъ подваловъ и оптовыхъ складовъ за границу очищеннаго спирта отчисляется на очистку и перегонку шесть процентовъ съ того количества спирта, дѣйствительная крѣпость коего, при освидѣтельствованіи въ таможенѣ, окажется не ниже 95 градусовъ; со спирта же низшей крѣпости какъ очищеннаго, такъ и неочищеннаго, отчисляется, на томъ же основаніи, три процента; за очисляемое количество процентовъ акцизъ не взыскивается.

2) Министру Финансовъ предоставляется опредѣлять для различныхъ разстояній предѣльные сроки нахождения вина и спирта въ пути, дающіе отправителю право на льготу, установленную п. 2 ст. 2 прилож. къ ст. 269 (примѣч. 1) уст. о пит. сб. изд. 1876 г.

II. Статью 3 прилож. къ ст. 269 (примѣч. 1) уст. о пит. сб., изд. 1876 г.—отмѣнить.

Согласно приведенному мнѣнію Государственнаго Совѣта и въ виду облегченія вызова спирта за границу, Министерствомъ Фи-

нансовъ были подвергнуты пересмотру дѣйствующія правила, изданныя на сей предметъ 12 Мая 1876 г., и составленныя, взамѣнъ оныхъ, новыя правила для отпуска за границу изъ Имперіи и Царства Польскаго вина, спирта и издѣлій изъ оныхъ, при семь прилагаемыя, утверждены Министромъ Финансовъ, 16 Января 1884 года.

О семь Департаментъ Неокладныхъ сборовъ поставляетъ управляющимъ акцизными сборами губерній Имперіи и Царства Польскаго въ извѣстность для надлежащаго съ ихъ стороны, руководства и исполненія, присовокупляя, что означенныя новыя правила будутъ также представлены въ Правительствующій Сенатъ для опубликованія во всеобщее свѣдѣніе.

Правила для отпуска за границу изъ Имперіи и Царства Польскаго вина, спирта и издѣлій изъ оныхъ, утвержденныя Министромъ Финансовъ 16 января 1884 г.

1) Вино и спиртъ могутъ быть отправляемы за границу владѣльцами и арендаторами винокуренныхъ заводовъ изъ собственныхъ или арендуемыхъ заводовъ и лицами, имѣющими право на заграничную торговлю, непосредственно изъ заводовъ и оптовыхъ складовъ или чрезъ спиртоочистительные заводы, а равно и изъ сихъ послѣднихъ.

Примѣчаніе. Спиртоочистительные заводы могутъ быть устраиваемы владѣльцами винокуренныхъ заводовъ и лицами, имѣющими право на заводскую промышленность, для очистки перегонкою спирта, учтеннаго и обложеннаго на винокуренныхъ заводахъ акцизомъ, съ обезпеченіемъ таковаго залогомъ, при томъ первыми—для ректификаціи спирта только собственныхъ заводовъ, а послѣдними—для ректификаціи какъ собственныхъ, такъ и чужихъ спиртовъ. Спиртоочистительные заводы подлежатъ патентному сбору наравнѣ съ водочными заводами и ведутъ приходо-расходную книгу по формѣ книги оптовыхъ складовъ спирта съ разсрочкою акциза, открывая отдѣльныя счета для чужихъ транспортовъ. Спиртоочистительныя отдѣленія водочныхъ заводовъ по отправкѣ спирта за границу приравняются къ спиртоочистительнымъ заводамъ, и обязаны вести установленную для послѣднихъ отчетность.

2) Вывозъ вина и спирта и издѣлій изъ оныхъ за границу допускается только изъ таможенъ портовыхъ и слѣдующихъ сухопутныхъ: Верболовской, Граевской, Александровской, Сосновицкой Границкой, Волочической, Радзивиловской, Слупецкой, Щипіорнской, Пейзернской, Любичской, Прашской, Унгенской, Млавской и Болгарской.

3) Перевозка вина и спирта до спиртоочистительныхъ заводовъ, равно какъ и до таможенъ, производится по установленнымъ ст. 320 уст. о пит. сб. свидѣтельствамъ и во время пути подлежитъ надзору со стороны акцизнаго управленія по правиламъ, опредѣленнымъ въ §§ 31—55, 58 инструкции о порядкѣ приема, храненія и освобожденія залоговъ по разсрочкѣ акциза за вино и надзора за онымъ въ пути.

4) Желаящій отправить вино и спиртъ за-границу представляетъ о томъ объявленіе тому акцизному надзирателю, гдѣ находится винокуренный или спирто-очистительный заводъ или оптовый складъ, изъ которыхъ предназначено отправленіе, съ указаніемъ наименованія заводовъ или склада, количества градусовъ безводнаго спирта, предназначенныхъ къ вывозу за-границу, и чрезъ какую таможню, а если вино и спиртъ, предназначенные для вывоза за-границу, отправляются для предварительной очистки на спиртоочистительный заводъ, то на какой именно. Размѣръ залоговъ въ обезпеченіи акциза за спиртъ предназначенный къ вывозу за-границу, установленъ въ ст. 253 и 255 уст. о пит. сб., а отправители спирта, не имѣющіе ни завода, ни склада, обезпечиваютъ акцизъ въ полномъ размѣрѣ повсемѣстно. Сверхъ приведеннаго, въ объявленіи долженъ быть указанъ день, въ который отправитель желаетъ вывезти вино изъ винокуреннаго или спирто-очистительнаго завода или склада, и заявлено, откуда отправитель спирта хотѣлъ бы, по вывозѣ спирта за-границу, получить обратно залоговыя квитанціи, изъ того ли окружнаго акцизнаго управленія, въ вѣдѣніи котораго находится заводъ или складъ, изъ котораго спиртъ будетъ вывезенъ, или изъ того акцизнаго управленія, гдѣ находится таможня.

Въ случаѣ невозможности вывоза спирта въ назначенный въ объявленіи день, отправитель спирта обязанъ заблаговременно извѣстить объ этомъ окружнаго надзирателя и назначить другой срокъ.

5) Если вино и спиртъ, предназначенные къ вывозу за-гра-

ницу, отправляются предварительно на спиртоочистительный заводъ, то окружный надзиратель, выдавъ разрѣшеніе на выпускъ оныхъ изъ заводскаго подвала или склада, сообщаетъ о томъ тому окружному надзирателю или, въ случаѣ неизвѣстности его мѣсто-пробыванія, тому губернскому акцизному управленію, гдѣ находится спиртоочистительный заводъ, для наблюденія за прибытіемъ туда транспорта, посылая ему же дубликатъ провознаго свидѣтельства. По прибытіи къ заводу, транспортъ предъявляется мѣстному акцизному чиновнику, который, опредѣливъ наличность вина и спирта, записываетъ оную на приходъ въ книгу, неявившееся количество противъ отпущеннаго по провозному свидѣтельству сносить по той же книгѣ въ расходъ, какъ неявку, съ отнесеніемъ акциза за оную въ графу исключенія по разнымъ случаямъ. Провозное свидѣтельство оставляется при книгѣ, какъ оправдательный документъ, а поступившій по свидѣтельству спиртъ отправляется, послѣ очистки, въ предназначенную таможенную по новому отъ спиртоочистительнаго завода свидѣтельству.

Утрата спирта отъ очистки сносится по книгѣ завода въ расходъ и оплачивается акцизомъ по спиртоочистительному заводу владельцемъ спирта въ количествѣ, превышающемъ 3 проц., если же не превышаетъ 3 проц., то переносится по приходо-расходной книгѣ въ графу исключенія по разнымъ случаямъ.

6) Окружный надзиратель даетъ отправителю разрѣшеніе, по прилагаемой формѣ, на вывозъ спирта съ указаннаго завода или склада въ количествѣ, соответствующемъ суммѣ залоговъ, а ко дню, назначенному для отправления спирта, лично или черезъ своего помощника, приводитъ въ заводскомъ подвалѣ или въ складѣ въ извѣстность количество и крѣпость отправляемыхъ за-границу вина и спирта, примѣняясь къ порядку, указанному ниже въ пунктѣ 15, затѣмъ утверждаетъ своею подписью маршрутъ, на провозномъ свидѣтельствѣ и на дубликатѣ, остающемся въ книгѣ завода или склада; надписываетъ собственноручно, непременно прописью, годъ, мѣсяцъ и число отбытія транспорта съ завода или склада, общее количество градусовъ, заключающееся въ транспортѣ, вина и спирта и помѣчаетъ нумерацію бочекъ, прописывая противъ каждой бочки нарѣзку о емкости и отмѣчая №№ бочекъ, емкость коихъ была имъ провѣрена, а на оборотѣ свидѣтельства и дубликата дѣлаетъ оттискъ печати, приложенной къ втулкамъ бочекъ. Сверхъ того, если въ транспортѣ имѣется спиртъ, крѣпостью въ

95 град. и выше, то чиновникъ, производящій отпускъ спирта, выясняетъ, очищенный ли это спиртъ, или неочищенный — требуетъ приложенія къ провозному свидѣтельству удостовѣренія завода, производившаго вторичную перегонку спирта. На провозномъ свидѣтельствѣ прописывается чиновникомъ, отъ кого и за какимъ № и въ какомъ количествѣ градусовъ безводнаго спирта выдано разрѣшеніе на вывозъ спирта и кто сопровождаетъ транспортъ, если имѣется сопровождающее транспортъ лицо, а на подлинномъ разрѣшеніи отмѣчаетъ время и количество отпуска спирта. Провозное свидѣтельство и дубликатъ подписываютъ, кромѣ чиновника, и отправитель спирта. Если все количество спирта, назначенное къ вывозу за-границу, не можетъ быть отправлено въ одномъ транспортѣ, то на каждый отдѣльный транспортъ должно быть выдано особое провозное свидѣтельство. Въмѣстѣ съ тѣмъ наблюдается, чтобы на каждой бочкѣ подъ ея номеромъ былъ выставленъ заводчикомъ или складчикомъ номеръ провознаго свидѣтельства, къ которому бочка относится.

Примѣчаніе 1. Въ маршрутѣ на провозномъ свидѣтельствѣ и дубликатѣ онаго должны быть указаны главные населенные пункты, чрезъ которые будетъ проходить транспортъ, означены мѣста перегрузки на желѣзныя дороги и водяныя пути и опредѣлено разстояніе, какъ между главными пунктами направленія транспорта, такъ и общее разстояніе отъ мѣста выпуска транспорта до таможни, изъ которой транспортъ будетъ отправленъ за-границу.

Примѣчаніе 2. Заводы и склады, находящіеся вблизи таможни, могутъ быть освобождаемы отъ подробной повѣрки транспортовъ при отправкѣ изъ завода или склада, по представленію управляющаго акцизными сборами и разрѣшенію Департамента Неокладныхъ Сборовъ.

7) Вино и спиртъ, отправляемые изъ заводскаго подвала или оптоваго склада, записываются въ расходъ по установленной книгѣ, съ отнесеніемъ суммы акциза въ графу недоимки, впредь до составленія окончательнаго по вывезенному спирту, расчета, а изъ спирто-очистительнаго завода относятся въ расходъ по книгѣ, указанной выше въ примѣчаніи къ пункту 1-му сихъ правилъ, съ отнесеніемъ суммы акциза: а) въ графу недоимки, если спиртъ принадлежитъ спирто-очистительному заводу, и б) въ графу «исключенія» по разнымъ случаямъ, если спиртъ только проходилъ чрезъ спирто-очистительный заводъ для очистки.

8) Производившій отпускъ спирта чиновникъ немедленно извѣщаетъ о днѣ выхода транспорта и о количествѣ вывезеннаго спирта окружнаго надзирателя, съ препровождениемъ ему дубликата провознаго свидѣтельства, а сей послѣдній доносить о семъ управляющему акцизными сборами своей губерніи и немедленно извѣдомляетъ о вывезенномъ транспортѣ спирта того окружнаго акцизнаго надзирателя, гдѣ находится спирто-очистительный заводъ. если спиртъ назначенъ для предварительной очистки, или ту таможеню, въ которую направленъ транспортъ спирта изъ завода или склада, для вывоза за-границу, препровождая первому или послѣдней для сличенія дубликатъ провознаго свидѣтельства, а также пересылаетъ, вмѣстѣ съ симъ, въ акцизное управление и залоговыя квитанціи, принятыя въ обезпеченіе акциза, за отправленный спиртъ, если объ освобожденіи и возвратѣ ихъ изъ мѣста нахождения таможи было заявлено отправителемъ спирта въ поданномъ окружному надзирателю объявленіи.

9) Во время пути транспортъ подлежитъ надзору со стороны акцизнаго управленія, опредѣленному въ инструкціи о надзорѣ за провозомъ вина, неоплаченнаго акцизомъ.

10) Не запрещается хозяину (или его повѣренному) вина и спирта, предназначенныхъ къ вывозу за-границу продать въ пути весь транспортъ или нѣсколько бочекъ, на общемъ основаніи, съ заявленіемъ о томъ мѣстному акцизному надзору и со взносомъ въ мѣстныя казначейства акциза за все проданное количество градусовъ, или съ представленіемъ покупателемъ мѣстному окружному акцизному надзирателю соответствующихъ залоговыхъ квитанцій, о чемъ мѣстный акцизный надзиратель сообщаетъ таможенѣ, въ которую слѣдуетъ транспортъ, и тому окружному надзирателю изъ округа котораго вывезенъ спиртъ.

11) Если транспорты должны слѣдовать въ таможеню водяными путями, то не воспрещается владѣльцамъ заводовъ, а также и складчикамъ, вывозить вино и спиртъ изъ заводовъ или складовъ, впредь до вскрытія рѣкъ, на ближайшія пристани, причемъ соблюдаются всѣ правила, установленныя циркуляромъ 10 Января 1864 года № 494, для временныхъ складовъ вина на пристаняхъ.

12) По прибытіи транспорта вина и спирта къ таможенѣ, черезъ которую дозволяется вывозъ, отправитель спирта, или его повѣренный, обязанъ немедленно и не позже 24 часоваго срока предъявить таможенѣ провозное свидѣтельство и квитанціи казна-

чейства о взносѣ денегъ, если часть вина была продана въ пути; затѣмъ таможня принимаетъ транспортъ въ свое вѣдѣніе, впродѣ до отправленія онаго за-границу.

13) Получивъ провозное свидѣтельство и сличивъ таковое съ дубликатомъ, таможня, по сдѣланіи на дубликатѣ отмѣтки сличенія, удостовѣряетъ на свидѣтельствѣ какъ время прибытія транспорта, такъ и время предъявленія провознаго свидѣтельства, и дѣлаетъ распоряженіе объ освидѣтельствovanіи привезеннаго транспорта чрезъ должностное лицо Департамента Неокладныхъ Сборовъ или акцизнаго управленія, назначенное для вывѣрки вывозимаго за-границу спирта, совмѣстно съ чиновниками таможни и при отправителѣ спирта или его довѣренномъ, по выданному заводомъ или складомъ провозному свидѣтельству; при чемъ лица эти приводятъ въ извѣстность количество спирта, крѣпость онаго и убыль, происшедшую въ пути, и налагаютъ пломбы или опечатываютъ втулки бочекъ печатями таможни и должностнаго лица Департамента Неокладныхъ Сборовъ или акцизнаго управленія. Въ портовыхъ таможняхъ къ освидѣтельствovanію транспорта приступается лишь по указаніи отправителемъ судна, долженствующаго принять грузъ спирта, или если судно еще не прибыло, указаніи времени прибытія таковаго, при чемъ наибольшій къ тому срокъ опредѣляется двухнедѣльный, по прошествіи котораго, если судно не прибыло, производится повѣрка всего транспорта и за оказавшуюся убыль взыскивается акцизъ или таковая засчитывается въ допущенную путевую трату. За симъ транспортъ отправляется не иначе, какъ по новомъ освидѣтельствovanіи онаго.

14) Приступая къ освидѣтельствovanію вина и спирта, свидѣтельствующія лица должны прежде всего повѣрить нумера бочекъ и нарѣзки ихъ съ провознымъ свидѣтельствомъ. Для убѣжденія же въ правильности нарѣзокъ надлежитъ перекачать на особо заготовленный и предварительно вымѣренный чиновниками мѣрникъ столько бочекъ, сколько ревизующія лица признаютъ необходимымъ, но во всякомъ случаѣ въ каждомъ транспортѣ не менѣе какъ каждую 10-ю бочку, по выбору свидѣтельствующихъ лицъ. Если при такой повѣркѣ окажутся незначительные промѣры, до $\frac{3}{10}$ ведра въ среднемъ выводѣ на бочку, то таковой средній промѣръ долженъ вычитаться изъ емкости каждой бочки, съ уменьшеніемъ на этотъ промѣръ ея нарѣзки и съ объясненіемъ этого въ актѣ освидѣтельствovanія.

Если же промѣръ превышаетъ $\frac{3}{10}$ ведра на бочку, или если отправитель спирта пожелаетъ, то всѣ бочки, находящіяся въ транспортѣ, подвергаются перемѣркѣ. Независимо отъ сего подвергаются перемѣркѣ всѣ бочки, перекаченныя въ пути въ другія бочки. За симъ производится доливъ отправляемыхъ бочекъ, изъ тѣхъ, которыя будутъ указаны отправителемъ. Послѣ сего изъ каждой бочки берется отъемъ въ томъ количествѣ, въ какомъ пожелаетъ отправитель, но съ тѣмъ, чтобы отъемъ этотъ былъ не болѣе одного ведра и одинаковъ для всѣхъ бочекъ.

Отлитый такимъ образомъ спиртъ долженъ быть сливаемъ въ отдѣльныя бочки, которыя свидѣтельствуются на общемъ основаніи, при чемъ наблюдается, чтобы неполная бочка, образовавшаяся отъ отъема спирта или вина, была причисляема къ тому провозному свидѣтельству, при которомъ она прибыла, и отнюдь не присоединялась къ партіи спирта, пришедшей по другому провозному свидѣтельству. По сдѣланіи отъема изъ каждой бочки, спиртъ въ ней размѣшивается весломъ и послѣ сего, если спиртъ очищенный и крѣпостью 95° и выше, то берется проба и опредѣляется крѣпость спирта отдѣльно по каждой бочкѣ, согласно существующимъ по сему предмету правиламъ. При транспортахъ спирта неочищенного всякой крѣпости и очищенного крѣпостью ниже 95° разрѣшается генеральная проба по каждыя 10—20 бочкамъ.

О такомъ освидѣтельствovanіи составляется актъ за общимъ подписомъ свидѣтельствовавшихъ лицъ и отправителя спирта или его повѣреннаго. Въ случаѣ же неотправленія освидѣствованнаго спирта въ двухнедѣльный срокъ со дня освидѣтельствovanія, поступается съ транспортомъ согласно п. 13.

15) Если къ таможенѣ прибыла только часть транспорта, значащагося по провозному свидѣтельству, а другая осталась въ пути и отправитель пожелаетъ отправить эту часть немедленно за-границу, то таможня досматриваетъ ее тѣмъ порядкомъ, какой указанъ въ предъидущемъ пунктѣ сихъ правилъ, и дѣлаетъ о семъ, совмѣстно съ чиновникомъ Департамента Неокладныхъ Сборовъ или акцизнаго управленія, надпись на провозномъ свидѣтельствѣ. Въ случаѣ неотправленія за-границу одновременно всего транспорта вина и спирта, поступившаго при одномъ провозномъ свидѣтельствѣ, для каждой вывезенной за-границу части транспорта составляется особый актъ, который пришивается къ подлежащему провозному свидѣтельству.

16) Въ составленномъ, на основаніи 14 пункта сихъ правилъ, актѣ должно быть сказано: 1) изъ какой губерніи и изъ какого завода или склада транспортъ поступилъ, когда именно прибылъ въ мѣсто нахождения таможи и когда предъявлено таможеннѣ провозное свидѣтельство; 2) отъ кого и за какимъ № выдано разрѣшеніе на отпускъ спирта для вывоза за-границу и за какимъ провознымъ свидѣтельствомъ, въ какомъ количествѣ бочекъ, прописью; 3) подробный перечень бочекъ, съ показаніемъ № бочки, ея емкости по нарѣзкамъ и количества содержащагося въ оной спирта, показанія спиртомѣра въ пробѣ, температуры пробы, крѣпости по 1-й таблицѣ спиртомѣра, температуры въ бочкахъ, крѣпости по 2-й таблицѣ спиртомѣра и общаго количества безводнаго спирта въ бочкѣ, а если крѣпость опредѣлена по генеральной пробѣ изъ нѣсколькихъ бочекъ, то указать ихъ число и №№; 4) въ перечнѣ этомъ указываются номера бочекъ, емкость коихъ была проверена въ таможеннѣ, и подъ перечнемъ долженъ быть подведенъ итогъ бочкамъ и общему количеству градусовъ въ транспортѣ, отдѣливъ бочки, содержащія очищенный спиртъ не ниже 95⁰/₀ отъ тѣхъ, въ которыхъ спиртъ неочищенный всякой крѣпости и очищенный крѣпости ниже 95⁰/₀; 5) какое количество градусовъ дѣйствительно вывозится за-границу, прописью.

Актъ составляется въ двухъ экземплярахъ, подписывается лицами, производившими свидѣтельствованіе, занумеровывается и немедленно записывается въ книгу о вывезенныхъ товарахъ.

17) По выпускѣ вина и спирта изъ таможи за-границу, въ присутствіи свидѣтельствовавшихъ транспортъ лицъ, или назначенныхъ взаменъ ихъ по распоряженію начальства, отмѣчается на актѣ день отправленія, а также, съ какимъ № поѣзда, если транспортъ отправленъ по желѣзной дорогѣ, или съ какимъ судномъ спиртъ отправленъ. Послѣ сего одинъ экземпляръ акта, вмѣстѣ со сличеннымъ дубликатомъ провознаго свидѣтельства и удостовѣреніемъ о вторичной очисткѣ спирта крѣпостью въ 95⁰/₀ и выше, препровождается таможенною немедленно и во всякомъ случаѣ не позже семи дней послѣ выпуска транспорта, тому управляющему акцизными сборами, изъ управленія котораго вино и спиртъ первоначально отправлены, а другой экземпляръ остается при дѣлахъ таможи, вмѣстѣ съ провознымъ свидѣтельствомъ и приложеніями, для представленія въ контрольную палату. Если же, вслѣдствіе заявленія отправителя спирта, или его повѣреннаго,

залоговыя квитанціи были высланы въ акцизное управленіе по мѣсту нахождения таможи, то первый экземпляръ акта, съ приложеніями отправляется въ это акцизное управленіе, гдѣ на основаніи данныхъ, заключающихся въ провозномъ свидѣтельствѣ и актѣ объ освидѣтельствованіи транспорта спирта, дѣлается, нижеизложеннымъ порядкомъ, расчетъ въ 2-хъ экземплярахъ, объ утраченномъ въ пути и отъ очистки спирта и количествѣ путевой и вывозной премій, причитающихся отправителю, причемъ если количество причитающейся отправителю преміи вполнѣ покрываетъ неявку спирта отъ утраты въ пути и очистки, то залоговыя квитанціи, обезпечивавшія акцизъ отправленнаго за границу спирта, немедленно освобождаются надписью на нихъ и выдаются отправителю спирта или его повѣренному; если же неявка спирта въ транспортѣ превышаетъ количество путевой и вывозной премій причитающихся отправителю, то требуется отъ послѣдняго взноса въ Казначейство за заводъ или складъ, отпущившій спиртъ, акциза за разницу неявки спирта, превышающую количество премій, причитающихся отправителю, и залоговыя квитанціи выдаются отправителю не ранѣе, какъ по предъявленіи квитанцій Казначейства во взносѣ этого акциза.

Затѣмъ одинъ экземпляръ расчета премій и неявки спирта, вмѣстѣ съ актомъ освидѣтельствованія, квитанціею Казначейства и прочими документами, отправляется управляющему акцизными сборами той губерніи, изъ которой вывезенъ транспортъ, а другой экземпляръ расчета остается при дѣлахъ.

Если часть спирта въ транспортѣ продана въ пути, то квитанція во взносѣ за оный акциза отправляется таможеню управляющему акцизными сборами, вмѣстѣ съ актомъ.

Примѣчаніе. Управляющему акцизными сборами той губерніи, гдѣ находится таможня, предоставляется право устанавливать сопровожденіе транспортовъ чинами акцизнаго надзора отъ таможи до границы и черезъ границу.

18) Получивъ актъ, управляющій акцизными сборами, по повѣркѣ онаго, передаетъ окружному надзирателю, который дѣлаетъ, согласно даннымъ, изложеннымъ въ помянутомъ актѣ о количествѣ и крѣпости вывезеннаго за границу вина и спирта, учетъ причитающихся провозителю путевой и вывозной премій, а также слѣдующаго съ провозителя акциза за утраченное имъ въ пути вино, и затѣмъ, если залоговыя квитанціи, обезпечивавшія акцизъ за

отправленный спиртъ, не были высланы, освобождаетъ эти залоговыя квитанціи сдѣланіемъ на оныхъ надписи, соблюдая при этомъ правила, изложенныя въ инструкціи о порядкѣ приема, хранения и освобожденія залоговъ по разсрочкѣ акциза за вино и надзора за виномъ въ пути. Разсчетъ путевой преміи производится по времени дѣйствительнаго нахождения транспорта въ пути, но во всякомъ случаѣ не продолжительнѣе опредѣленнаго срока, установленнаго Министерствомъ Финансовъ. Предѣльный срокъ опредѣляется по разсчету разстояній, указанныхъ въ маршрутѣ транспорта, полагая для движенія по желѣзнымъ дорогамъ 100 верстъ въ сутки, а по грунтовымъ и водянымъ путямъ по 25 верстъ въ сутки, причемъ за излишекъ менѣе 100 и 25 верстъ въ общемъ разсчетѣ разстоянія, назначать сутки. Сверхъ сего прибавляется на нагрузку въ вагоны и суда двое сутокъ, равно и на разгрузку изъ оныхъ тоже двое сутокъ.

Окружный надзиратель, получивъ актъ, разсчитываетъ количество процентовъ, причитающихся въ пользу отправителя вина и спирта на усышку и утечку съ отправленнаго за границу числа градусовъ за время съ показаннаго въ провозномъ свидѣтельствѣ дня отправленія по день прибытія транспорта къ таможи, съ причисленіемъ еще 3 процентовъ, въ томъ случаѣ, когда спиртъ ниже 95⁰/₀ или когда онъ не очищенъ, и 6⁰/₀, когда спиртъ крѣпостью въ 95⁰/₀ и выше и притомъ очищенный; затѣмъ, если дѣйствительная убыль не болѣе всего этого количества, то залоговыя квитанціи возвращаются; если же путевая убыль превзойдетъ установленный размѣръ, то залоговыя освобождаются не прежде, какъ по взносѣ акциза за излишне утраченное количество градусовъ.

Примѣчаніе. За проданный въ пути спиртъ никакихъ отчисленій не производится.

19) Если окажется, что происшедшая убыль вина и спирта менѣе установленнаго размѣра, то окружный надзиратель даетъ заводу или складу, изъ которыхъ отправлены были вино и спиртъ за границу, разрѣшеніе на выпускъ безакцизно такого количества градусовъ безводнаго спирта, какое сбережено противъ установленнаго размѣра, съ исключеніемъ акциза по книгѣ заводскаго подвала или склада въ графѣ исключеній акциза по разнымъ случаямъ.

20) Установленныя выше льготы на путевую трату и очистку вина и спирта предоставляются только при отправленіи такого

спирта, за который акцизъ числится по книгамъ заводовъ и оптовыхъ складовъ, изъ которыхъ вино и спиртъ выпущены; при отправленіи же за границу вина и спирта, оплаченныхъ акцизомъ, или принадлежащаго заводчикамъ безакцизнаго перекура, означенныхъ льготъ не дается и акцизъ отъ казны не возвращается

21) Желаящій вывезти, согласно 270 ст. уст. о пит. сб., водки, лака, политуру и другія издѣлія изъ оплаченныхъ акцизомъ вина и спирта, представляетъ оныя въ таможеню при объявленіи, въ коемъ указываетъ количество оныхъ.

22) Крѣпость водокъ, а равно лака и политуры и другихъ издѣлій, опредѣляется, согласно примѣч. къ 270 ст. уст. о пит. сб., посредствомъ перегонки вынутыхъ пробъ изъ бочекъ изъ бутылокъ, если издѣлія отправляются разлитыми въ посудѣ, о чемъ, а равно и объ освидѣтельствованіи всего отправляемаго за границу количества издѣлій, составляется актъ, указанный въ § 14 правилъ.

23) Акцизъ за издѣлія изъ вина и спирта, согласно 270 ст. уст. о пит. сб., возвращается по отправленіи сихъ издѣлій за границу, изъ ближайшаго казначейства, по сношенію акцизнаго управленія съ мѣстною казенною палатою, которой и передается, при требованіи возврата акциза, актъ, упоминаемый въ 14 и 22 §§ сихъ правилъ.

Форма къ 6 § правилъ.

РАЗРѢШЕНІЕ.

18 года мѣсяца дня на основаніи § 6 правилъ для отпуска за границу вина, спирта и издѣлій изъ оныхъ, утвержденныхъ Министромъ Финансовъ

и согласно принятымъ залоговымъ квитанціямъ за № на имя такого-то, суммою такую-то симъ разрѣшается такому-то выпустить изъ такого-то винокуреннаго завода (или очистительнаго завода или склада) тогда-то такое-то количество градусовъ безводнаго спирта въ такую-то таможеню для отправки за границу (черезъ очистительный заводъ такого-то уѣзда и губерніи).

Циркуляръ Министра Финансовъ управляющимъ акцизными сборами губерній Имперіи и Царства Польскаго, отъ 21 Января 1884 года, за № 1710.

О РАЗРѢШЕНІИ ВЫВОЗА СПИРТА ЧЕРЕЗЪ НЕШАВСКУЮ ТАМОЖНЮ (Ук. № 4).

Вслѣдствіе ходатайства винопромышленниковъ и владѣльцевъ винокуренныхъ заводовъ, находящихся въ Царствѣ Польскомъ, о разрѣшеніи вывозить за границу спиртъ черезъ Нешавскую таможду, я нахожу возможнымъ разрѣшить вывозить черезъ сію таможду спиртъ и издѣлія изъ онаго, но съ тѣмъ, чтобы отправителями на свой счетъ было выстроено въ тамождѣ помѣщеніе для храненія спирта и устроены всѣ необходимыя приспособленія для освидѣтельствованія онаго.

О семъ поставляю управляющихъ акцизными сборами въ извѣстность.

Циркуляръ 7 юня 1884 года, № 12852 (Указ. № 24).

ОБЪ ОСВИДѢТЕЛЬСТВОВАНІИ ВЫВОЗИМАГО ЗАГРАНИЦУ СПИРТА.

Д. Т. Сб. съ разрѣшенія Министра Финансовъ, даетъ знать по таможенному вѣдомству, для надлежащаго руководства, что транспорты со спиртомъ, выпущенные изъ заводовъ и складовъ, расположенныхъ въ пограничной полосѣ, и предназначенные для отправки за границу, должны быть подвергаемы освидѣтельствуванію по подлинному провозному свидѣтельству, немедленно по ихъ прибытіи въ таможду и, по освидѣтельствovanіи, отправляемы за границу, не ожидая полученія дубликатовъ привозныхъ свидѣтельствъ.

По проекту правилъ о взиманіи въ пользу нѣкоторыхъ городовъ сбора съ отпускныхъ за границу товаровъ. (Собр. узак. и распр. Прав. № 46).

МНѢНІЕ ГОСУДАРСТВЕННОГО СОВѢТА.

Государственный Совѣтъ, въ Соединенныхъ Департаментахъ Государственной Экономіи и Законовъ и въ Общемъ Собраніи, раз-

смотрѣвъ представленіе Министра Финансовъ по проекту правилъ о взиманіи въ пользу нѣкоторыхъ городовъ сбора съ отпускныхъ за границу товаровъ, Высочайше утвержденнымъ 27 Марта 1884 г., мнѣніемъ положилъ:

Взамѣнъ Высочайше утвержденныхъ 18 Декабря 1879 г. и 23 Февраля 1882 г., правилъ объ установленіи въ нѣкоторыхъ городахъ сбора съ отпускныхъ товаровъ, постановить:

Городскимъ общественнымъ управленіямъ портовыхъ городовъ: Николаева, Таганрога, Мариуполя, Бердянска, Севастополя, Ростова-на-Дону, Феодосіи, Евпаторіи, Нахичевани, Азова, Керчи, Херсона и Аккермана, разрѣшается взимать въ пользу городскихъ доходовъ временный сборъ съ отвозимыхъ изъ названныхъ портовъ за границу товаровъ, кромѣ лѣса, на основаніи слѣдующихъ правилъ:

1) Сборъ устанавливается городской думою каждаго города въ размѣрѣ не выше полукопѣйки съ пуда товаровъ.

2) Взиманіе сбора производится безъ подробной провѣрки товаровъ, съ того лишь количества оныхъ, какое будетъ показано въ грузовыхъ документахъ.

3) Обязанности по взиманію сбора (ст. 1) возлагаются на таможи, на основаніи особой инструкціи, издаваемой Министромъ Финансовъ, по соглашенію съ Министромъ Внутреннихъ Дѣлъ и Государственнымъ Контролеромъ.

Примѣчаніе. Въ городахъ, гдѣ нѣтъ таможенъ, взиманіе сбора производится мѣстными городскими общественными управленіями, которымъ предоставляется въ такомъ случаѣ опредѣлять и самый порядокъ взиманія сбора, съ утвержденія Министра Внутреннихъ Дѣлъ, по соглашенію съ Министромъ Финансовъ и Государственнымъ Контролеромъ.

4) Поступившій въ таможду или городское общественное управленіе сборъ вносится сими учрежденіями, ежемѣсячно, полностью въ мѣстное казначейство, депозитомъ.

5) Сборъ можетъ быть употребляемъ городскими общественными управленіями исключительно на улучшеніе портовыхъ устройствъ и замощеніе улицъ, по которымъ провозятся грузы въ портъ.

6) Городскія общественныя управленія приступаютъ къ расходованію сбора и производству на счетъ онаго работъ не прежде, какъ по составленіи и утвержденіи, установленнымъ порядкомъ: а) общаго плана и подробностей, подлежащихъ исполненію соору-

женій и работъ, и б) предположеній о способахъ покрытія расходовъ по осуществленію упомянутыхъ сооружений и работъ въ цѣломъ ихъ составѣ, или въ отдѣльныхъ частяхъ.

7) Постановленія городскихъ думъ по предметамъ, указаннымъ въ п. а предъидущей статьи, подлежатъ утвержденію Министра Внутреннихъ Дѣлъ, по соглашенію съ Министрами Финансовъ и Путей Сообщенія. Постановленія же о способахъ покрытія расходовъ по осуществленію предположенныхъ сооружений и работъ (ст. 6 п. б) утверждаются Министромъ Внутреннихъ Дѣлъ, по соглашенію съ Министромъ Финансовъ.

8) Городскія общественныя управленія ведутъ особый счетъ сбору и представляютъ ежегодные отчеты о поступленіи и расходованіи онаго Министрамъ Внутреннихъ Дѣлъ и Финансовъ, не позднѣе двухъ мѣсяцевъ по заключеніи каждаго отчетнаго года.

9) Въ случаѣ поступленія сбора въ количествѣ, превышающемъ потребность, городскимъ общественнымъ управленіямъ предоставляется уменьшать размѣръ онаго, или освободить отъ сбора менѣе цѣнные товары, или же, при представляющей къ тому возможности, и вовсе прекращать взиманіе сбора. Постановленія думъ по указаннымъ предметамъ подлежатъ утвержденію Министра Внутреннихъ Дѣлъ, по соглашенію съ Министромъ Финансовъ.

10) На губернаторовъ и градоначальниковъ, по принадлежности, возлагается наблюденіе за порядкомъ употребленія сбора на точномъ основаніи настоящихъ правилъ (ст. 5—9).

КЪ СПИСКУ ВРАЧЕБНЫХЪ СРЕДСТВЪ.

Циркуляръ 5 Апрѣля 1884 г., за № 6781. (Указ. № 15, 84 г.).

О запрещеніи ввоза «Medicaments dosimétriques du professeur Bourggraive» и о разрѣшеніи ввоза Seldetz Chanteand».

Д-тъ Т. Сб. даетъ знать по таможенному вѣдомству, для надлежащаго руководства и объявленія торгующимъ, что, согласно отзыва Медицинскаго Департамента отъ 15 Марта сего года за № 2794, постановленіемъ Медицинскаго Совѣта опредѣлено: 1) запретить ввозъ въ Россію готовыхъ заграничныхъ средствъ, подъ названіемъ «Medicaments dosimétriques du professeur Bourggraive»

и 2) допустить ко ввозу соль, подъ названіемъ «Seldetz Chan-teand».

КЪ ТАБЕЛИ ДЛЯ ВЫЧЕТА НА ТАРУ.

Циркуляръ 24 Сентября 1883 г. № 18759. (Ук. № 39).

О способѣ исчисленія пошлинъ на кофе въ бочкахъ
и на ртуть въ чугунныхъ сосудахъ.

По имѣющимся въ Д-тѣ Там. Сб. свѣдѣніямъ, привозимый изъ-за границы кофе приходитъ иногда въ легковѣсныхъ бочкахъ, причемъ вѣсъ тары въ значительной степени разнится отъ вѣса, имѣвагося въ виду при составленіи таблицы о тарѣ на сей товаръ.

Вслѣдствіе вышеизложеннаго Департаментъ предписываетъ таможнякъ производить опыты вывѣски кофе на лицо; относительно же результатовъ таковой вывѣски доносить Департаменту, руководствуясь въ исчисленіи пошлинъ въ соотвѣтственныхъ случаяхъ циркуляромъ Департамента отъ 22 Марта 1877 г. за № 5334.

Кромѣ того, до свѣдѣнія Департамента дошло, что одна изъ таможенъ, очищая по 100 ст. тарифа ртуть, привозимую въ чугунныхъ сосудахъ, ограничивается отчисленіемъ изъ общаго вѣса товара съ упаковкою 20% на тару; чугунныхъ же сосудовъ, въ которыхъ ртуть привезена, вовсе не очищаетъ пошлиною.

Находя такой способъ исчисленія пошлинъ за ртуть, привозимую въ чугунныхъ сосудахъ, неправильнымъ, Д-тѣ Там. Сб. предписываетъ, чугунные сосуды, въ коихъ ртуть привозится, очищать по соотвѣтственнымъ пунктамъ статьи сто шестьдесятъ второй тарифа.

Циркуляръ 17 Октября 1883 г., за № 20698.—(Ук. № 43).

О порядкѣ пропуска жестяной упаковки.

Вслѣдствіе возбужденнаго одною изъ таможенъ вопроса о порядкѣ очистки пошлиною нѣкоторыхъ сортовъ жестяной упаковки, непоименованныхъ въ циркулярномъ предписаніи отъ 25 Мая сего года за № 10717, ук. № 22, Д-тѣ Т. Сб. даетъ знать по Таможенному вѣдомству, для надлежащаго исполненія и объявленія торгующимъ, что:

1) Такіе жестяные сосуды, безъ которыхъ товаръ въ продажу не поступаетъ, какъ напр., жестяныя банки и коробки, въ коихъ привозятся вакса, мазь и т. п., подлежатъ оплатѣ пошлиною, вмѣстѣ съ товаромъ, который въ нихъ привезенъ.

2) Такіе же сосуды, привозимые отдѣльно отъ товара, должны быть очищаемы пошлиною по соотвѣтственнымъ пунктамъ 166 статьи тарифа; причемъ всякую трафаретную живопись слѣдуетъ признавать украшеніемъ, и издѣлія съ таковою живописью относить къ п. второму вышеупомянутой статьи, и

3) Внутренніе жестяные ящики, въ коихъ привозятся иногда берды ткацкія, ремни кожаные приводные, иглы швейныя, пряжа и нѣкоторые мануфактурные товары, должны быть признаваемы не жестью въ листахъ, а жестяными издѣліями, также подлежащими оплатѣ пошлиною по ст. 166, такъ какъ приданіе имъ опредѣленной формы и спайка ихъ даютъ имъ характеръ не сыраго матеріала, а готовой вещи.

Простые, некрашенные и неполированные деревянные ящики, въ коихъ иногда привозятся физическіе инструменты единственно для сохраненія ихъ въ пути, пропускать, какъ необходимую тару, беспошлинно (Ук. № 44, 83 г).

КЪ ПРАВИЛАМЪ О КЛЕЙМЕНИИ ТОВАРОВЪ.

Циркуляръ 25 Ноября 1883 г., за № 22902. (Указ. № 48).

О ЗАМѢНѢ КЛЕЙМЕНІЯ СТЕМПЕЛЕМЪ НА МАЦЪ НАВѢШИВАНІЕМЪ ПЛОМБЪ.

Въ виду обнаружившихся за послѣднее время неоднократныхъ случаевъ поддѣлки таможенныхъ клеймъ, налагаемыхъ на нѣкоторые привозные товары стемпелемъ на мацѣ, этотъ способъ, согласно заключенію учрежденной при Д-тѣ Т. Сб. Коммисіи, утвержденному Министромъ Финансовъ, признано необходимымъ замѣнить для товаровъ, подлежащихъ оному (за исключеніемъ табачныхъ издѣлій и сахара), навѣшиваніемъ пломбъ.

Вслѣдствіе сего Д-тъ даетъ знать, для надлежащихъ распоряженій и объявленія торгующимъ лицамъ, что клейменіе обозначенныхъ въ прилагаемомъ при семъ списокѣ товаровъ должно производиться съ 1 Января 1884 г. посредствомъ навѣшиванія на оныя таможенныхъ пломбъ.

Прилож. къ цирк. за № 22902.

1) Кожи выдѣланныя малыя (кромя скроенныхъ для перчатокъ, которыя клейменію не подлежатъ).

2) Обувь сапожная и башмачная всякая, не исключая каучуковой.

3) Перчатки лайковыя и замшевыя всякія, также чулки и штиблеты замшевыя.

4) Бумажные чулки, перчатки, колпаки и всѣ прочіе вязаные предметы.

5) Шелковыя: ленты и тесьма (кромя лентъ и тесемокъ уже штемпеля, коимъ клеймятся, а также снурковъ шелковыхъ и шенилевыхъ, кои клейменію не подлежатъ).

6) Шкуры морскихъ котовъ, шеншиллы, выхухольи и кроликовыя выдѣланныя.

Циркуляръ 20 Декабря 1883 г., за № 24560. (Указ. № 51).

О КЛЕЙМЕНІИ ЛЕНТЪ И ТЕСЕМОКЪ УЖЕ МАЦЕВАГО ШТЕМПЕЛЯ НАВѢШИВАНІЕМЪ ПЛОМБЪ.

Въ виду возбужденнаго одною изъ таможенъ вопроса относительно клейменія узкихъ лентъ, тесемокъ и снурковъ, Д-тъ Т. Сб. считаетъ нужнымъ разъяснить, что циркуляромъ отъ 25 Ноября сего года за № 22902, напечатаннымъ въ № 48 Указателя, не отмѣняется распоряженіе, изложенное въ циркулярномъ предписаніи отъ 22 Сентября 1880 г. за № 15932 (Указ. № 39) о клейменіи лентъ и тесемокъ уже мацеваго штемпеля, каковыя ленты и тесьмы подлежатъ, по прежнему, клейменію посредствомъ навѣшиванія пломбъ;—снурки же шелковыя и шенилевыя отъ клейменія изъяты.

Циркуляръ 2 Января 1884 г. за № 30. (Ук. № 1).

ОБЪ ОТМѢНѢ КЛЕЙМЕНІЯ ШКУРЪ СШИТЫХЪ.

Съ разрѣшенія Министра Финансовъ, Департаментъ Таможенныхъ Сборовъ предписываетъ по таможенному вѣдомству клейменіе шкуръ сшитыхъ вовсе отмѣнить.

Настоящее распоряженіе ввести въ дѣйствіе съ перваго февраля сего года.

Циркуляръ 12 Января 1884 г., за № 481. (Ук. № 3).

О ПРИМѢНЕНИИ КЪ КОНФИСКОВАННЫМЪ ТОВАРАМЪ ЦИРКУЛЯРА ОТЪ 28 НОЯБРЯ 1883 Г. ЗА № 22902.

Вслѣдствіе возбужденнаго одною изъ таможенъ вопроса о томъ, слѣдуетъ ли примѣнять и къ конфискованнымъ товарамъ циркуляръ отъ 28 Ноября 1883 г. за № 22902 (Указ. № 48), объ отмѣнѣ клейменія нѣкоторыхъ товаровъ стемпелемъ на мацѣ, съ замѣною этого способа клейменія пломбированіемъ, Д-тъ Там. Сб. даетъ знать, для надлежащаго руководства и исполненія, что вышеупомянутый циркуляръ относится, во всей полнотѣ, и къ товарамъ конфискованнымъ, съ употребленіемъ для послѣднихъ, во всѣхъ случаяхъ пломбированія, особыхъ пломбъ, установленныхъ собственно для конфискованныхъ товаровъ.

Циркуляръ 4 Февраля 1884 г., за № 2147. (Ук. № 6).

О ПЛОМБИРОВАНИИ УЗКИХЪ ШЕЛКОВЫХЪ ЛЕНТЪ.

Д-тъ Там. Сб. предписываетъ на ленты шелковыя, которыя уже изъятыхъ нынѣ изъ употребленія мѣдныхъ стемпелей, навѣшивать пломбы, по одной на три куска, продѣвая отдѣльныя бичевки сквозь одинъ изъ концовъ каждаго куска въ пломбу такимъ образомъ, чтобы при отрѣзаніи одного изъ кусковъ пломба оставалась прикрѣпленною къ остальнымъ кускамъ неповрежденными бичевками.

КЪ ПРАВИЛАМЪ О ПАССАЖИРСКИХЪ ВЕЩАХЪ.

Циркуляръ отъ 14 октября 1883 года, за № 20220 (Указ. № 42).

ВЪ РАЗЪЯСНЕНІЕ § 4 ПАССАЖИРСКИХЪ ПРАВИЛЪ, ПРИЛОЖЕННЫХЪ КЪ 1169 СТ. VI Т. ИЗД. 1876 Г.

Было замѣчено, что нѣкоторыя таможни при постановленіи рѣшенія о предметахъ, скрытыхъ пассажирами въ тайныхъ помѣще-

ніяхъ, ограничиваются одной конфискаціей сихъ предметовъ, безъ наложенія денежнаго взысканія.

Такое примѣненіе § 4 приложеніе къ статьѣ 1139 VI Т., по прод. 1876 г., вызывается отчасти самымъ текстомъ приведеннаго параграфа, гдѣ употреблено выраженіе «конфискуются на общемъ основаніи, какъ тайно привозимые», но о денежномъ взысканіи прямо не упомянуто.

Точно также, въ соотвѣтствующей приведенному § пассажирскихъ правилъ, 747 ст. Уложенія о наказаніяхъ изд. 1866 г. говорится лишь о конфискаціи предметовъ «какъ тайно привозимыхъ», но о пени не упоминается.

Между тѣмъ, если обратиться къ историческому толкованію этихъ статей, то окажется, что въ случаяхъ, ими предусмотрѣнныхъ — конфискація тайно провозимыхъ предметовъ должна безусловно сопровождаться взысканіемъ пени, въ формѣ пятикратной пошлины для предметовъ пошлинныхъ, двойной цѣны для запрещенныхъ и 10⁰/₀ для беспошлинныхъ.

Руководствуясь цитатами, помѣщенными подъ текстомъ приводимыхъ статей Уложенія и Таможеннаго Устава, можно прослѣдить происхожденіе и постепенное измѣненіе ихъ редакціи въ законодательныхъ памятникахъ различныхъ эпохъ.

Первымъ узаконеніемъ, касающимся пассажировъ, являются пассажирскія правила, изданныя въ 1831 г., въ числѣ «дополнительныхъ статей къ Таможенному Уставу 1819 г.» (Полное собраніе законовъ 1831 года, января 28., ст. 4300).

Параграфъ 14 этихъ правилъ дѣлитъ помѣщенія, служащія пассажирамъ для тайнаго провоза вещей, на четыре рода:

1) Нерѣдко бываемыя въ шкатулкахъ, каретахъ и проч. безъ особаго заказа, кои притомъ и особенно пріѣзжающими не закрыты.

2) Таковыя съ намѣреніемъ особенно закрытыя.

3) Двойныя днища и другія тайныя помѣщенія въ сундукахъ, ящикахъ и проч., кромѣ экипажей, кои должны быть особенно заказаны, или съ намѣреніемъ выбраны.

и 4) Тайныя помѣщенія въ такихъ мѣстахъ экипажей, гдѣ сего вовсе ожидать было нельзя, напримѣръ: двойныя доски въ корпусахъ каретъ, высверленныя оси, косяки и тому подобныя, набитыя товарами подушки и бока экипажа и другія ухищренія.

За провозъ предметовъ въ этихъ помѣщеніяхъ, наказаніе было

опредѣлено соразмѣрно роду помѣщенія: предметы открытые въ первомъ родѣ помѣщеній не конфисковались, а взыскивалась лишь тарифная пошлина, если количество предметовъ превышало дозволенное къ привозу для пассажира.

Предметы, найденные во 2-мъ и 3-мъ родѣ помѣщеній, конфисковались безъ денежнаго взысканія.

За скрытіе же предметовъ въ 4-мъ родѣ помѣщеній, налагалась конфискація, со взысканіемъ пятикратной пошлины, или двойной продажной цѣны.

Вслѣдъ за изданіемъ этихъ правилъ, появилось въ 1834 г. циркулярное распоряженіе по таможенному вѣдомству, въ которомъ наказаніе опредѣленное для провоза пассажирами вещей въ тайныхъ помѣщеніяхъ четвертаго рода распространено было и на тѣ случаи, когда «пассажиры прятали имѣвшіяся при нихъ вещи, даже и такія, кои дозволено привозить въ Россію, въ сапоги, шапки, черное бѣлье, подъ платьемъ и проч., а также зашивали оныя въ шинели, солопы, одежду и укладывали въ ящики и шкатулки съ двойными днами».

Это существенное дополненіе пассажирскихъ правилъ было въ законодательномъ порядкѣ включено въ Уложеніе о наказаніяхъ 1845 г. (ст. 803) и въ таможенный уставъ 1857 г. (ст. 1186).

Но примѣненіе столь сложныхъ правилъ, дѣлившихъ тайныя помѣщенія на нѣсколько родовъ и, сообразно роду, увеличивавшихъ наказаніе, встрѣтило на практикѣ значительное затрудненіе по невозможности во многихъ случаяхъ опредѣлить, къ какому именно роду принадлежитъ открытое тайное помѣщеніе.

Въ виду сего, какъ это прямо выражено въ объяснительной запискѣ, былъ внесенъ въ 1864 г. въ Государственный Совѣтъ проектъ § 4 нынѣ дѣйствующихъ пассажирскихъ правилъ, въ отмѣну ст. 1182—1186 Уст. Там. Т. VI изд. 1857 г., а въ 1866 г., при новомъ изданіи Уложенія о наказаніяхъ была, сообразно съ этимъ, измѣнена редакція соотвѣтствующей статьи о пассажирскихъ вещахъ.

Изъ сравненія текста этой послѣдней статьи, равно какъ и § 4 приложения къ 1169 ст. VI Т. изд. 1876 г., съ текстомъ 803 ст. Уложенія 1845 г. и 1186 ст. Там. Уст. 1857 г., оказывается, что тайныя помѣщенія, для примѣра перечисленные въ нынѣ дѣйствующихъ статьяхъ, составляютъ именно помѣщенія четвертаго рода, за которыя полагалась конфискація и денежное взы-

сканіе, смотря по роду товара, и что, слѣдовательно, и нынѣ конфискація предметовъ, провозимыхъ пассажирами въ тайныхъ помѣщеніяхъ, должна безусловно сопровождаться соотвѣтствующимъ денежнымъ взысканіемъ.

Давая знать о семъ таможнямъ и таможеннымъ заставамъ, для единообразнаго исполненія, Д-тъ Т. Сб. считаетъ нужнымъ указать вмѣстѣ съ тѣмъ, что въ случаяхъ, когда у пассажировъ окажутся уложенными въ черное бѣлье и другія подобныя помѣщенія, вещи хрупкія, портящіяся отъ тренія и т. п., когда это сдѣлано, очевидно, не съ намѣреніемъ скрыть таковыя отъ досмотра, а лишь для сохраненія въ пути отъ порчи, то такія вещи не слѣдуетъ подвергать конфискаціи наравнѣ съ тайнопровозимыми.

КЪ ПРАВИЛАМЪ О ПОЧТОВЫХЪ ПОСЫЛКАХЪ.

Циркуляръ 30 мая 1884 года, за № 10973 (Указ. № 22).

О доставленіи въ почтовыя учрежденія свѣдѣній о почтовыхъ сборахъ, взыскиваемыхъ за заграничныя посылки.

Почтовый Департаментъ сообщилъ, что, въ видахъ полученія свѣдѣній, необходимыхъ для показанія по почтовой смѣтѣ металлическихъ авансовыхъ платежей отдѣльно отъ прочихъ сборовъ, взыскиваемыхъ за пересылку заграничной корреспонденціи, будетъ предложено почтовымъ учрежденіямъ, чтобы они, съ 1-го наступающаго іюля, въ отношеніяхъ, при которыхъ авансовыя посылки будутъ ими доставляемы въ таможни для досмотра, подробно объясняли симъ послѣднимъ, сколько причитается ко взысканію съ каждой посылки авансовыхъ платежей отдѣльно золотомъ, серебряными рублями и размѣнною монетою, а равно вѣсовыхъ, почтовыхъ и страховыхъ денегъ.

Давая объ этомъ знать таможеннымъ учрежденіямъ, Д-тъ Т. Сб., согласно ходатайству Почтоваго Департамента, предписываетъ симъ учрежденіямъ сообщать ежемѣсячно подлежащимъ почтовымъ учрежденіямъ о размѣрѣ собранныхъ ими почтовыхъ сборовъ въ общихъ ежемѣсячныхъ итогахъ за всѣ посылки вмѣстѣ, но непременно по вышеизложеннымъ подраздѣленіямъ.

ЦИРКУЛЯРЫ ПО РАЗНЫМЪ ПРЕДМЕТАМЪ.

Циркуляръ 17 октября 1883 года, за № 20521, (Указ. № 43).

О ВЗЫСКАНІИ ШТРАФОВЪ, ПЕНИ И АКСИДЕНЦІИ, НЕЗАВИСИМО ОТЪ ЦѢНЫ ПРОДАННАГО ТОВАРА.

Изъ дѣлъ Д-та Т. Сб. видно, что нѣкоторыя таможни, въ тѣхъ случаяхъ, когда продается на основаніи ст. 909 п. 2, 911, 912 или прим. 2 къ 993 ст. Уст. там., товаръ, съ коего причитается штрафъ или аксиденція, не требуютъ уплаты сихъ взысканій съ виновнаго, а относятъ ихъ на выручаемую отъ продажи сихъ товаровъ сумму.

Находя этотъ порядокъ совершенно несообразнымъ съ юридическимъ понятіемъ о взысканіи, такъ какъ усиленіе или ослабленіе размѣра взысканія ни коимъ образомъ не можетъ ставится въ зависимость отъ произвола подвергнутаго взысканію лица, Д-тъ Т. Сб. предписываетъ таможеннымъ учрежденіямъ къ непремѣнному исполненію во всѣхъ тѣхъ случаяхъ, когда за подлежащей продажѣ за пошлину или за не платежъ складочнаго сбора товаръ причитается аксиденція, пеня или штрафъ, взыскивать таковыя съ объявителя совершенно независимо отъ того, за какую цѣну самый товаръ можетъ быть или будетъ проданъ.

Циркуляръ 30 октября 1883 года, № 21307. (Указ. № 44).

О СРОКѢ ДЛЯ ЗАЯВКИ КУПЦОВЪ ОБЪ ОСТАВЛЕНІИ ВЪ ГЛАВНЫХЪ СКЛАДОЧНЫХЪ ТАМОЖНЯХЪ ТОВАРА ЗА ПОШЛИНУ.

Въ ст. 911 Уст. Там. изд. 1857 г. выражено: «Если цѣна привозныхъ товаровъ будетъ ниже установленной пошлины, и купцы при самомъ досмотрѣ, или при наступленіи срока на платежъ пошлины станутъ отъ нихъ отказываться, то въ подобныхъ случаяхъ хозяинъ обязывается Подпискою, что товаръ свой вмѣсто пошлины уступаетъ казнѣ совершенно, не требуя впоследствии ничего, за какую бы цѣну оный проданъ ни былъ»; а на

основаніи 991 ст. того же Устава и изданія «купецъ, пользующійся складочнымъ правомъ, воленъ за сложенные въ складочную таможенную товары не платить привозной пошлины впродолженіи восьми или двѣнадцати мѣсяцевъ, а купецъ, не пользующійся складочнымъ правомъ—впродолженіи шести мѣсяцевъ, считая со дня ихъ привоза въ складочную таможенную».

Изъ сопоставленія двухъ вышеприведенныхъ статей видно, что законъ, предоставляя купцамъ въ извѣстныхъ случаяхъ право оставлять товаръ за пошлину, ограничиваетъ пользованіе этимъ правомъ извѣстными сроками, которые для главныхъ складочныхъ таможенъ не превышаютъ одного года.

Впослѣдствіи ст. 991 Уст. Там. измѣнена въ томъ смыслѣ, что въ главныхъ складочныхъ таможенныхъ срокахъ для очистки пошлиною иностранныхъ товаровъ вовсе не опредѣлено, и такъ какъ въ то же время ст. 911 оставлена безъ всякихъ измѣненій, то какъ купцы и таможенные экспедиторы, такъ и самыя таможенные учрежденія признаютъ, что нынѣ право оставленія торгующими въ главныхъ складочныхъ таможенныхъ товаровъ за пошлину никакими сроками не ограничено.

Такое толкованіе закона, освященное, къ сожалѣнію, долголѣтнею практикою, неоднократно влекло за собою значительные убытки для казны, такъ какъ иногда заявки объ оставленіи товара за пошлину дѣлались по истеченіи нѣсколькихъ лѣтъ со дня привоза этого товара на складку, и казнѣ приходилось продавать товаръ значительно поврежденный, вслѣдствіе чего, взамѣнъ пошлины, получать лишь совершенно ничтожныя суммы.

Находя такое безграничное право заявки объ оставленіи товара за пошлину не соответствующимъ первоначальному смыслу статей 911 и 991 Уст. Там., тѣмъ болѣе, что и при безсрочной складкѣ товара нѣкоторыя права на него товарохранителя ограничиваются по закону, опредѣленнымъ (годовымъ) срокомъ (ст. 993 Уст. Там. прим. 2-е, п. 2-й по прод. 1876 г.), Д. Т. Сб., съ разрѣшенія Министра Финансовъ, даетъ знать по таможенному вѣдомству, для руководства и объявленія торгующимъ, что срокъ для заявки купца объ оставленіи въ главной складочной таможнѣ товара за пошлину, на основаніи статьи 991 Уст. Там., изд. 1857 г., и примѣнительно къ п. 2-му примѣч. 2-го къ ст. 993 того-же Уст., по прод. 1876 г., полагается годичный.

Циркуляръ 30 октября 1883 года, за № 21308 (Указ. № 44).

О взысканіи пошлины при выпускѣ товаровъ подѣ
обязательство.

Изъ дѣлъ Д-та Т. Сб. видно, что въ послѣднее время многія таможенныя учрежденія, основываясь на циркулярѣ Д-та Т. Сб. помѣщенномъ въ ст. 4 № 2 Указателя по Таможенному вѣдомству 1864 г., весьма часто выпускаютъ купцамъ, съ пошлиною, не по примѣненіи таможи, а по объявкѣ купца, подѣ обязательство, спорный товаръ; при чемъ бывають случаи, что въ моментъ разрѣшенія спора Д-мъ, купецъ оказывается несостоятельнымъ къ выполненію даннаго обязательства, и казна теряетъ причитающуюся за товаръ дополнительную пошлину.

Принимая въ соображеніе, что вышеупомянутый циркуляръ Д-та предписываетъ руководствоваться § 24 Высочайше утвержденныхъ 28 мая 1857 г. общихъ правилъ для дѣйствія тарифа, каковой § устанавливаетъ выпускъ товаровъ подѣ обязательство доплаты, съ пошлиною не по объявкѣ купца, а по примѣненію таможи, Д-тъ Т. Сб., въ дополненіе сказаннаго циркуляра, даетъ знать по таможенному вѣдомству, для руководства и объявленія торгующимъ, что при выпускѣ товаровъ подѣ обязательство слѣдуетъ взыскивать пошлину со спорнаго товара не по объявкѣ купца, а по примѣненію таможи, и обязательство доплаты относить не къ примѣненію таможи, а къ возможному примѣненію Департаментомъ.

Циркуляръ 30 октября 1883 г., № 21309. (Указ. № 44).

О перевозкѣ жидкихъ товаровъ изъ впускныхъ
Таможенъ въ складочныя.

Нѣкоторые изъ купцовъ, торгующихъ при портовыхъ таможахъ, обратились въ Д-тъ Т. Сб. съ ходатайствомъ о разрѣшеніи имъ, вопреки существующему порядку, производить вывѣску отправляемыхъ транзитомъ, въ главныя складочныя таможи, жидкихъ товаровъ, при самой выгрузкѣ ихъ во впускной таможнѣ. Ходатайство это означенные купцы основываютъ на томъ, что: 1) по принятому въ торговлѣ обычаю, расчетъ за фрахтъ дѣлается

не по коносаментамъ, а по дѣйствительно оказавшемуся при выгрузкѣ вѣсу жидкихъ товаровъ брутто, и 2) общества застрахованія уплачиваютъ получателямъ за утечку жидкихъ товаровъ лишь въ томъ случаѣ, когда вѣсъ сихъ товаровъ опредѣляется при самой выгрузкѣ изъ парохода въ присутствіи агента общества.

Въ ст. 997 Уст. Там., выражено слѣдующее: «жидкіе товары, при привозѣ во впускную таможеню, прежде нежели будутъ на складку отправлены, а если та впускная таможеня будетъ складочная, и товары въ оную на складку объявлены, то при принятіи въ складку, должны быть досмотрѣны и вывѣшены, и точно по оказавшемуся при семъ досмотрѣ количеству вѣса взыскивается пошлина при выпускѣ тѣхъ товаровъ изъ складочной таможни».

На основаніи ст. 953 того-же Устава по прод. 1876 г., «привозимые во впускныя таможни жидкіе товары въ бочкахъ, боченкахъ, бутылкахъ и другихъ сосудахъ къ кому-бы оныя ни слѣдовали, къ пользующимся или не пользующимся складочнымъ правомъ, по совершеніи во впускныхъ таможняхъ досмотра и вывѣшиванія согласно тарифу, и привезенные въ бутылкахъ жидкіе товары, которые по тарифу обложены пошлиною съ бутылки, по приведеніи въ извѣстность количества бутылокъ, при отправленіи на складку не подвергаются привѣшиванію пломбъ къ бочкамъ, боченкамъ и ящикамъ, а отпускаются съ одними выдаваемыми на провозъ ярлыками.

Изъ сопоставленія вышенприведенныхъ статей необходимо придти къ заключенію, что допускаемые портовыми таможенями, по установившемуся издавна порядку, случаи отправки жидкихъ товаровъ изъ впускныхъ таможенъ въ складочныя безъ вывѣски и досмотра, должны быть разсматриваемы, какъ отступленіе отъ установленнаго закономъ правила.

На основаніи этого Д-тъ Т-хъ Сб., съ разрѣшенія Министра Финансовъ, предписываетъ по таможенному вѣдомству, для руководства и объявленія торгующимъ, что перевозка жидкихъ товаровъ изъ впускныхъ таможенъ въ главныя складочныя можетъ быть допускаема лишь по предварительному досмотру, съ точнымъ соблюденіемъ ст. 953 и 997 Уст. Там. и со всѣми вытекающими изъ тѣхъ статей послѣдствіями.

Циркуляръ 15 ноября 1883 года за № 22310, (Указ. № 47).

О новомъ способѣ упаковки шелковой пряжи.

Въ одну изъ таможенъ были привезены бумажныя крашенныя нитки, навернутыя на деревянные валы. При досмотрѣ было обнаружено, что подъ нитками, на тѣхъ же валахъ намотанъ пряденый крашеный шелкъ, обернутый сверху бумагою. Товарополучатель, показавшій въ объявленіи качество товара неизвѣстнымъ, объяснилъ, что упаковка бумаги вмѣстѣ съ шелкомъ объясняется назначеніемъ товара для производства плюша, имѣющаго бумажную основу и шелковый утокъ.

Д-тъ Т. Сб. даетъ знать по т-му в-ству о такомъ способѣ упаковки товара, для свѣдѣнія и надлежащаго руководства, во избѣжаніе возможности пропуска по 92 ст. тарифа товара, подлежащаго оплатѣ пошлиною по ст. тарифа 89.

Циркуляръ 1 декабря 1883 года, № 23328. (Указ. № 49).

О конфискаціи излишковъ сверхъ 8⁰/₀ по объявленіямъ.

Государственнымъ Контролемъ замѣчено, что тѣ изъ таможенъ Кавказскаго края, въ которыхъ дѣйствуетъ таможенный уставъ по Европейской торговлѣ, при обнаруженіи излишковъ въ товарѣ по объявленіямъ сверхъ установленныхъ процентовъ, подвергаютъ конфискаціи не весь излишекъ, но отчисляютъ изъ него 8 или 10⁰/₀ и только остальное количество конфискуютъ.

Признавая такой порядокъ неправильнымъ и несогласнымъ съ закономъ, Д-тъ Т. Сб. предписываетъ Таможеннымъ учрежденіямъ Кавказскаго края, въ которыхъ дѣйствуетъ таможенный уставъ по Европейской торговлѣ, для надлежащаго руководства и исполненія, при обнаруженіи излишковъ по объявленіямъ въ товарахъ карантинному очищенію подлежащихъ и заразу приѣмлющихъ, сверхъ десяти, а въ прочихъ товаровъ — сверхъ восьми процентовъ, конфисковать весь оказавшійся по досмотру излишекъ противъ объявленнаго количества. — Такого же порядка слѣдуетъ держаться и при обнаруженіи недостатка въ товарѣ сверхъ установленныхъ про-

центовъ, т. е. взыскивать пошливу за все показанное въ объявленіи количество товара, безъ всякаго вычета.

Циркуляръ 25 ноября 1883 года, за № 22910 (Указ. № 48).

О ПОРЯДКѢ ДОСМОТРА ЖИДКИХЪ ТОВАРОВЪ.

Вслѣдствіе возбужденнаго въ нѣкоторыхъ таможняxъ вопроса о томъ, въ какихъ именно случаяхъ и въ какой мѣрѣ долженъ быть примѣняемъ циркуляръ отъ 30 минувшаго октября за № 21309 (Указ. № 44), Д-тъ Т. Сб. считаетъ необходимымъ поставить таможенные учрежденія въ извѣстность о нижеслѣдующемъ:

1) Циркуляръ отъ 30 октября за № 21309 во всей силѣ относится къ тѣмъ жидкимъ товарамъ, объ отправкѣ коихъ на складку будетъ заявлено во впускныхъ таможняxъ, а также вообще ко всѣмъ жидкимъ товарамъ, привозимымъ въ таможни, лежащія на желѣзныхъ дорогахъ. Такіе товары подлежатъ подробному досмотру во впускныхъ таможняxъ, на основаніи статей 953 и 957 Уст. Там., по предварительной подачѣ объявленій.

2) Дѣйствіе сказаннаго циркуляра на тѣ жидкіе товары, которые по грузовымъ документамъ назначены къ перевозкѣ во внутреннія таможни для досмотра, на основаніи Временныхъ Правиль ^{4/16} Августа 1867 г. должно ограничиваться (кромѣ случаевъ досмотра, на основаніи ст. 944 и послѣдующихъ, по подозрѣніямъ) лишь составленіемъ при выгрузкѣ тѣхъ товаровъ подробныхъ отвѣсовъ, а также пересчитываніемъ сосудовъ стеклянныхъ или глиняныхъ, въ коихъ сіи товары привозятся. При этомъ подача объявленій не требуется и росписи не составляется; самыя же отвѣсы и сосчитываніе, согласно ст. 952 Уст. Там., сосудовъ должны производиться таможеню въ присутствіи агента желѣзныхъ дорогъ, коимъ подписываются, и затѣмъ должны прилагаться къ соотвѣтственнымъ грузовымъ росписямъ, для руководства подлежащимъ таможнямъ, при исчисленіи пошлинъ. Само собою разумѣется, что такъ какъ подробный досмотръ въ сихъ случаяхъ во впускныхъ таможняxъ не производится, то отправка въ этихъ случаяхъ товаровъ въ незапломбированныхъ вагонахъ или иныхъ помѣщеніяхъ не допускается, и

3) Наконецъ, на Границкую, Сосновицкую и Александровскую Таможни, изъ коихъ, на основаніи § 17, лит. б, временныхъ пра-

вилъ перевозки по желѣзнымъ дорогамъ недосмотрѣнныхъ иностранныхъ товаровъ ⁴/₁₆ Августа 1867 г., допускается перевозка товаровъ въ заграничныхъ вагонахъ до г. Варшавы безъ перегрузки, дѣйствіе вышеупомянутаго циркуляра не должно распространяться, но переходить во всей своей силѣ на Варшавскую Таможню, которая въ подобныхъ случаяхъ пріобрѣтаетъ значеніе впускной для всѣхъ товаровъ, идущихъ для складки или досмотра чрезъ Варшаву въ другія таможни.

Циркуляръ 3 Декабря 1883 года, за № 23561. (Указ. № 49).

О БЕЗПОШЛИННОМЪ ПРОПУСКѢ ПРЕДМЕТОВЪ ДЛЯ
ГЛАВНОЙ ФИЗИЧЕСКОЙ ОБСЕРВАТОРИИ.

Высочайше утвержденнымъ 8 Ноября 1883 года мнѣніемъ Государственнаго Совѣта постановлено:

«Въ дополненіе § 15 Высочайше утвержденного 4 Мая 1871 г. устава главной физической обсерваторіи и въ замѣвъ дополненія къ пункту 23 статьи 1276 Уст. Таможеннаго (Св. Зак. изд. 1857 г. Т. VI по прод. 1876 г.) постановить слѣдующее правило:

«Состоящая въ вѣдѣніи Императорской Академіи Наукъ главная физическая обсерваторія, относительно полученія изъ-за границы выписываемыхъ ею для собственныхъ надобностей печатныхъ сочиненій, а также физическихъ инструментовъ и приборовъ, пользуется правами, опредѣленными въ статьѣ 1273 Уст. Там.».

О семъ Д-тъ Т. Сб. даетъ знать таможнямъ, для надлежащаго исполненія.

Циркуляръ 4 февраля 1884 г., за № 2145. (Указ. № 6).

О ЗАПРЕЩЕНІИ ВВОЗА ПАПИРОСНОЙ БУМАГИ ФАБРИКАНТА
МАКСА ШАФФЕРА.

Д-тъ Т. Сб. вслѣдствіе отношенія Д-та Торговли и Мануфактуръ отъ 23 января сего года за № 539, даетъ знать по таможенному вѣдомству, для надлежащаго исполненія и объявленія торгующимъ, что, согласно съ отзывомъ департамента Полиціи, папирсная бумага, подъ этикетомъ Австрійскаго фабриканта Макса Шаффера, на коемъ находятся изображенія Штаремберга

(Starhemberg), Яна Собѣскаго (Jan Sobieskie) и Либенберга (Liebenburg) и надписи: die Befreier Wien's, Oswobodzicielie Wiednia, 12 Wrzesnia 1883, а также удостовѣреніе слѣдующаго содержания: Nadzwyczaj wyborny papier higieniczny Za 120 kartek rzy sicc Max Schaffer, въ привозу воспрещена.

Циркуляръ 3 Января 1884, года за № 31 (Указ. № 1).

О ПОРЯДКѢ ИСЧИСЛЕНІЯ ТАМОЖЕННЫХЪ ПОШЛИНЪ ПРИ ПЕРЕВОЗКѢ ЖИДКИХЪ ТОВАРОВЪ ИЗЪ ВПУСКНЫХЪ ТАМОЖЕНЪ ВЪ СКЛАДОЧНЫЯ.

Одною изъ впускныхъ таможенъ возбуждены въ послѣднее время слѣдующія вопросы:

1) Какъ поступать относительно вывѣски жидкихъ товаровъ, отправляемыхъ изъ впускной въ другія таможи, въ тѣхъ случаяхъ, когда товары эти привезены въ двойныхъ бочкахъ или въ бочкахъ съ амбалажемъ и

2) какъ поступать съ жидкими товарами, назначенными для таковой же отправки, когда они привезены въ стеклянныхъ или глиняныхъ сосудахъ, упакованныхъ въ ящики.

Въ разъясненіе этихъ вопросовъ, Д-тъ Т-хъ Сб. даетъ знать по т-му в-ству, что такъ какъ сообразно вѣсу или счету жидкихъ товаровъ, оказавшимся во впускной таможнѣ, должны быть исчисляемы пошрины съ жидкихъ товаровъ въ таможенныхъ назначенія, то впускныя таможи обязаны опредѣлять вѣсъ и счетъ перевозимымъ въ другія таможи жидкимъ товарамъ такимъ образомъ, чтобы таможи назначенія не могли при исчисленіи пошринъ за тѣ товары встрѣтить какихъ либо затрудненій въ опредѣленіи тарифнаго количества сихъ товаровъ.

Циркуляръ 10 января 1884 года, за № 345 (Указ. № 2).

О ПОРЯДКѢ ИСЧИСЛЕНІЯ ТАМОЖЕННОЙ ПОШЛИНЫ СЪ НАПИТКОВЪ, ПРИВОЗИМЫХЪ ВЪ СТЕКЛЯННЫХЪ И ГЛИНЯНЫХЪ СОСУДАХЪ И О ТОМЪ, ЧТО СЛѢДУЕТЪ ПРИЗНАВАТЬ МѢРНОЮ БУТЫЛКОЮ.

При очисткѣ въ таможенныхъ учрежденіяхъ привозимыхъ изъ-

за границы въ бутылкахъ иностранныхъ напитковъ, въ томъ числѣ и вина, неоднократно возбуждались вопросы:

1) Какъ должна быть исчисляема пошлина,—по числу ли сосудовъ, въ коихъ напитки привезены, или же по числу мѣрныхъ бутылокъ, и въ послѣднемъ случаѣ, что признавать мѣрною бутылкою и 2) какъ, въ виду примѣчанія къ 77 ст. дѣйствующаго тарифа, поступать съ хлѣбными спиртными напитками, когда отдѣльные сосуды, въ коихъ они привезены, превышаютъ по емкости мѣрную бутылку.

Въ разъясненіе сихъ вопросовъ Д-тъ Т-хъ Сб., съ разрѣшенія г. Министра Финансовъ, даетъ знать по таможенному вѣдомству:

1) что такъ какъ, на основаніи дѣйствующаго тарифа, хлѣбные спиртные напитки считаются запрещенными къ привозу лишь въ бочкахъ, то напитки эти, привозимые въ стеклянныхъ и т. п. сосудахъ, въ коихъ обыкновенно поступаютъ въ продажу, должны быть признаваемы дозволенными къ ввозу, независимо отъ величины такихъ сосудовъ, по ст. 77 дѣйствующаго тарифа, съ пошлиною по 75 коп. съ мѣрной бутылки;

2) что мѣрною бутылкою слѣдуетъ признавать и для вина и всякихъ спиртныхъ напитковъ, по ст. 2770 Уст. Торг., одну двадцатую часть ведра.

Циркуляръ 27 января 1884 г., за № 1589 (Указ. № 5).

Р а з ъ я с н е н і е ц и р к у л я р а о т ъ о т ъ 1 0 я н в а р я с е г о
г о д а , з а № 345.

Въ дополненіе циркуляра отъ 10 сего января за № 345 (Указ. № 2), о порядкѣ исчисленія пошлинъ за привозимые въ бутылкахъ иностранные спиртные напитки и вина, Д-тъ Т-хъ Сб. даетъ знать для руководства и объявленія торгующимъ о нижеслѣдующемъ:

1) циркуляръ, отъ 10 сего января за № 345, вступаетъ въ каждой таможнѣ въ дѣйствіе со дня полученія ею этого циркуляра;

2) не распространяется на вина, привезенныя къ Таможнѣ до его полученія, и

3) циркуляръ сей вовсе не касается шампанскаго, которое и впредь подлежитъ очисткѣ пошлиною въ томъ порядкѣ, какого держались таможни до полученія этого циркуляра.

Циркуляръ отъ 31 января 1884 г., за № 2,043 (Указ. № 6).

О ПРАВАХЪ СОСТОЯЩАГО ПРИ МИНИСТЕРСТВѢ ГОСУДАРСТВЕННЫХЪ ИМУЩЕСТВЪ ГЕОЛОГИЧЕСКАГО КОМИТЕТА ПО ПОЛУЧЕНІЮ ИЗЪ-ЗА ГРАНИЦЫ КНИГЪ И УЧЕБНЫХЪ ПОСОБІЙ И ОФИЦЕРСКИХЪ ШКОЛЪ ПО ПОЛУЧЕНІЮ УЧЕБНЫХЪ ПОСОБІЙ И ПРЕДМЕТОВЪ ВООРУЖЕНІЯ И СНАРЯЖЕНІЯ ВОЙСКЪ.

Высочайше утвержденнымъ 19 января 1882 г. положеніемъ о состоящемъ при МинистерствѢ Государственныхъ Имуществъ геологическомъ комитетѣ, означенному комитету относительно полученія изъ за границы книгъ и учебныхъ пособій, разрѣшено пользоваться правомъ, предоставленнымъ статьею 1,273 Уст. Там. высшимъ учебнымъ заведеніямъ.

Высочайше утвержденными 14 Марта 1883 г. положеніями объ офицерскихъ школахъ стрѣлковой и кавалерійской и объ офицерской школѣ артиллерійской стрѣльбы, предоставлено онымъ выписывать изъ-за границы безпошлинно, первымъ двумъ: всякаго рода учебныя пособия и инструменты, а также предметы для пополненія состоящихъ при означенныхъ школахъ коллекцій разныхъ моделей, инструментовъ и предметовъ вооруженія и снаряженія войскъ, а для послѣдней: всякаго рода учебныя пособия и инструменты.

О вышеизложенномъ Д-тъ Т. Сб. даетъ знать по таможенному вѣдомству, для надлежащаго исполненія.

Циркуляръ отъ 1 февраля 1884 г. за № 2,044 (Указ. № 6).

О БЕЗПОШЛИННОМЪ ПРОПУСКѢ ИМПЕРАТОРСКОМУ СЕЛЬСКО-ХОЗЯЙСТВЕННОМУ МУЗЕЮ ПРЕДМЕТОВЪ, ВЫПИСЫВАЕМЫХЪ ИЗЪ-ЗА ГРАНИЦЫ ДЛЯ СОБРАНІЙ ЕГО.

По поводу возбужденнаго одною изъ таможенъ вопроса о томъ, какіе предметы, предназначенные для состоящаго при МинистерствѢ Государственныхъ Имуществъ Императорскаго сельско-хозяйственнаго музея могутъ быть выпускаемы безпошлинно, Д-тъ Т. Сб. находитъ нужнымъ, въ разъясненіе п. 29 ст. 1,276 Уст. Там. по прод. 1876 г. дать знать таможнямъ, для свѣдѣнія и надле-

жащаго исполненія, что, на основаніи § 22 Высочайше утвержденнаго 12 января 1865 года положенія объ означенномъ музеѣ, безпошлинному пропуску подлежатъ: книги, таблицы, рисунки, машины, орудія, инструменты, приборы, сѣмяна, образцы произведеній, а равно и другіе предметы, выписываемые музеемъ изъ-за границы для собраній его.

Циркуляръ 7 февраля 1884 года, за № 2,309 (Ук. № 7).

О примѣненіи 26 ст. Высочайше утвержденныхъ правилъ о водочномъ производствѣ и торговлѣ водочными издѣліями при пропускѣ крѣпкихъ напитковъ, привозимыхъ изъ-за границы въ бочкахъ и боченкахъ.

По поводу возникшаго въ одной изъ первоклассныхъ таможенъ недоразумѣнія при примѣненіи 26 ст. Высочайше утвержденныхъ 26 Декабря 1878 года, правилъ о водочномъ производствѣ и торговлѣ водочными издѣлія Д-тъ Т. Сб. даетъ знать таможнямъ, для надлежащаго руководства что привозимые въ бочкахъ и боченкахъ крѣпкіе напитки, какъ-то: ромъ, аракъ, коньякъ, джинъ и т. п. могутъ быть выпускаемы изъ таможи на водочные заводы, для розлива въ бутылки и оклейки установленною для водочныхъ издѣлій бандеролью, порядкомъ, указаннымъ въ § 13 инструкціи о введеніи въ дѣйствіе означенныхъ правилъ, только однимъ водочнымъ заводчикамъ, но отнюдь не частнымъ лицамъ, хотя бы послѣдніе и производили торговлю спиртными напитками.

Вмѣстѣ съ тѣмъ Д-тъ Т. Сб., по соглашенію съ Департаментомъ Неокладныхъ сборовъ, предписываетъ таможнямъ, для облегченія акцизнаго контроля, о каждомъ выпускѣ вышешоименованныхъ напитковъ на водочные заводы для розлива въ бутылки, сообщать немедленно акцизному вѣдомству.

Циркуляръ 7 марта 1884 года за № 4405 (Ук. № 11).

О разрѣшеніи ввоза изъ-за границы парагвайскаго чая.

Д-тъ Т. Сб. даетъ знать по таможенному вѣдомству, для надлежащаго руководства и объявленія торгующимъ, что растеніе,

подъ названіемъ: «парагвайскій чай, или матэ» (Jex Paraguaiensis), употребляемое какъ чай, или кофе, согласно отзыву Медицинскаго Департамента отъ 24 февраля сего года за № 1980, разрѣшено къ привозу утвержденнымъ Г. Министромъ Внутреннихъ Дѣлъ постановленіемъ Медицинскаго Совѣта.

Циркуляръ 11 Февраля 1884 года, за № 2562. (Указ. № 7).

О ТОЧНОМЪ ПЕРЕЛОЖЕНІИ НА РУССКІЙ ВѢСЪ ИНОСТРАННАГО ВѢСА, ПОКАЗЫВАЕМАГО ВЪ ФАКТУРАХЪ И ЗАГРАНИЧНЫХЪ ГРУЗОВЫХЪ ДОКУМЕНТАХЪ.

Вслѣдствіе возбужденнаго нѣкоторыми таможенными вопроса о точномъ переложеніи на русскій вѣсъ иностраннаго вѣса, показываемаго въ фактурахъ и заграничныхъ грузовыхъ документахъ, Д-тъ Т-хъ Сб., по сношеніи съ депо образцовыхъ мѣръ и вѣсовъ, даетъ знать по таможенному вѣдомству, для руководства, что:

1 англійскій торговый фунтъ равняется 1 русск. ф., 10 золотн., 32 долямъ.

1 германскій фунтъ равняется 1 русск. ф., 21 зол., 20 долямъ.

1 килограммъ равняется 2 русск. фунт., 42 зол., 41 дол.

1 центнеръ (квинталь) французскій равняется 6 пуд., 4 ф., 18 зол., 52 дол.

1 центнеръ англійскій равняется 3 пуд., 4 фунт., 5 зол., 23 долямъ.

1 англійская тонна равняется 62 пуд., 1 фунт., 8 зол., 77 долямъ.

Циркуляръ 9 Марта 1884 года, за № 4618. (Указ. № 11).

ОБЪ ОТМѢНѢ ЦИРКУЛЯРНАГО РАСПОРЯЖЕНІЯ ДЕПАРТАМЕНТА ТАМОЖЕННЫХЪ СБОРОВЪ, ОТЪ 21 МАЯ 1874 г., ЗА № 7099, УКАЗ. № 22, О СПИРТНЫХЪ НАПИТКАХЪ, ВОДВОРЯЕМЫХЪ ТАЙНО ВЪ СОСУДАХЪ.

Циркуляромъ отъ 10 января с. г. за № 345, Указ. № 2, Д-тъ Т. Сб., съ разрѣшенія г. Министра Финансовъ, разъяснилъ, что, на основаніи дѣйствующаго тарифа, хлѣбные спиртные напитки

должны быть признаваемы запрещенными къ привозу лишь въ томъ случаѣ, когда приходятъ въ бочкахъ.

При примѣненіи этого циркуляра къ спиртнымъ напиткамъ водворяемымъ контрабандою, нѣкоторыми изъ начальниковъ таможенныхъ округовъ возбужденъ вопросъ, слѣдуетъ ли, за изданіемъ сего циркуляра, считать отмѣненнымъ циркулярное распоряженіе Департамента отъ 21 мая 1874 г. за № 7099, Указ. № 22, по коему спиртные напитки, тайно водворяемые изъ-за границы въ пузыряхъ разной формы, стеклянныхъ, металлическихъ, роговыхъ, глиняныхъ и иныхъ сосудахъ, емкостью нѣсколько болѣе или менѣе бутылки, должны быть признаваемы запрещенными.

Въ разъясненіе этого вопроса, Д-тъ Т. Сб., съ разрѣшенія г. Министра Финансовъ, даетъ знать по таможенному вѣдомству, для надлежащаго руководства и исполненія, что циркуляръ отъ 10 января 1884 г. распространяется въ полной силѣ и на хлѣбные спиртные напитки, водворяемые изъ-за границы контрабанднымъ путемъ; что циркуляръ отъ 21 мая 1874 г. за № 7099 настоящимъ распоряженіемъ отмѣняется, и что за симъ пеня за контрабандные спиртные напитки, водворенные не въ бочкахъ, должна быть взыскиваема не въ размѣрѣ двойной или тройной продажной цѣны сихъ напитковъ, а въ размѣрѣ двойной, тройной или пятикратной пошлины, сообразно тому въ Имперіи или Царствѣ Польскомъ, въ пограничной чертѣ или внѣ оной, въ первый или не въ первый разъ таковые напитки у обвиняемыхъ въ данномъ случаѣ лицъ задержаны.

Циркуляръ 3 апрѣля 1884 года, за № 6683. (Указ. № 14).

О порядкѣ таможеннаго надзора за перевозкою моремъ въ Балтійскіе порты поваренной соли, отправляемой изъ Крыма.

Вслѣдствіе возбужденнаго, за послѣднее время, нѣкоторыми изъ солоторговцевъ, ходатайства объ отмѣнѣ существующаго нынѣ порядка таможеннаго надзора за перевозкою моремъ въ Балтійскіе порты поваренной соли, отправляемой изъ Крыма, причемъ, просители жалуются, главнымъ образомъ, на двукратную вывѣску соли (при отправкѣ изъ Крыма и по прибытіи въ Балтійскіе порты) Д-тъ Т. Сб. даетъ знать таможняамъ, для надлежащаго руководства

и объявленія торгующимъ лицамъ, что означенная перевозка можетъ быть допущена при соблюденіи слѣдующихъ, утвержденныхъ 21 марта сего года Министромъ Финансовъ, правилъ:

I) При погрузкѣ соли въ Крымскихъ портахъ:

Погрузка соли, отправляемой изъ Крыма въ Балтійскіе порты, производится въ присутствіи и подѣ непосредственнымъ наблюденіемъ таможенъ, а гдѣ ихъ нѣтъ, то спеціально командированнаго на сей предметъ таможеннаго чиновника, причемъ соль не вывѣшивается, а изъ всей партіи выбираются два образца, изъ коихъ одинъ остается при выпускной таможенѣ, а другой препровождается въ ту таможеню, куда соль должна быть доставлена. Независимо отъ сего, на люки судовъ, нагруженныхъ солью, налагаются таможенныя пломбы, а товароотправителю выдается ярлыкъ съ обозначеніемъ количества навѣшанныхъ пломбъ и поименованіемъ грузовыхъ документовъ, при коихъ отправляется соль; на документы эти налагается таможенная печать и о семъ дѣлается помѣтка въ ярлыкѣ.

II) При выгрузкѣ соли въ Балтійскихъ портахъ:

По прибытіи судна съ Крымскою солью въ портъ назначенія, мѣстная таможеня свидѣтельствуемъ цѣлость навѣшенныхъ на корабельные люки пломбъ, и если таковыя окажутся неповрежденными, то грузъ соли подлежитъ беспрепятственному выпуску. Въ случаѣ же поврежденія пломбъ или недостачи оныхъ, причемъ, однако товарокозьяинъ или шкиперъ представитъ прова-ди-фортуна, соль подвергается вывѣшиванію и, если найденъ будетъ излишекъ противъ грузоваго документа, то съ онымъ поступается, какъ съ товаромъ иностраннымъ, хотя грузовые документы оказались бы въ порядкѣ и за печатью выпускной таможеня. За непредставленіемъ же прова-ди-фортуна на судно, пришедшее съ поврежденными пломбами или безъ пломбъ, весь грузъ привезенной соли подлежитъ оплатѣ пошлиною, какъ товаръ иностраннаго происхожденія.

Циркуляръ отъ 12 апрѣля 1884 г., за № 6835 (Указ. № 16.)

**ОБЪ ОПЛАТѢ ПОШЛИНОЮ КИТАЙСКИХЪ ТОВАРОВЪ,
ПРИВОЗИМЫХЪ ВЪ РОССІЮ ЧЕРЕЗЪ ИРКУТСКЪ.**

Въ виду замѣченнаго въ послѣднее время привоза, въ значительномъ количествѣ изъ Китая, черезъ Иркутскъ, за предѣлы Си-

бири, въ Россію и преимущественно въ Москву и Одессу шелковой матеріи, называемой чечунча, Д-тъ Т. Сб., съ разрѣшенія Министра Финансовъ, даетъ знать таможнямъ, для надлежащаго исполненія и объявленія торгующимъ, что чечунча и вообще китайскіе товары, привозимые въ Россію чрезъ Иркутскъ, должны быть подвергаемы, при прибытіи ихъ къ таможнямъ Имперіи, оплатѣ пошлиною по общему таможенному тарифу и пломбированію.

Циркуляръ 17 Апрѣля 1884 года, за № 7242. (Указ. № 16).

ОТНОСИТЕЛЬНО ОПЛОМБИРОВАНІЯ ДОСМОТРѢННЫХЪ И НЕДОСМОТРѢННЫХЪ МѢСТЪ СЪ НЕОПЛАЧЕННОЮ ПОШЛИНОЮ ТОВАРАМИ, ОТСЫЛАЕМЫХЪ НА СКЛАДКУ ВЪ ДРУГІЯ ТАМОЖНИ.

Вслѣдствіе возбужденнаго одною изъ таможенъ вопроса о томъ, слѣдуетъ ли товарныя мѣста, досмотрѣнныя во впускныхъ таможняхъ и отправляемыя на складку въ другія таможни, пломбировать во всякомъ случаѣ, или только тогда, если товарохозеява того пожелаютъ, Д-тъ Т. Сб. въ отмѣну прежнихъ распоряженій по сему предмету, даетъ знать по таможенному вѣдомству, для руководства и исполненія, что всѣ вообще мѣста, какъ досмотрѣнныя, такъ и недосмотрѣнныя, заключающія въ себѣ неоплаченные пошлиною товары, при отсылкѣ ихъ на складку въ другія таможни, должны быть пломбируемы во всякомъ случаѣ, независимо отъ желанія товарохозеявъ, на точномъ основаніи ст. 956 уст. там. (изд. 1857 года). Правило это не относится лишь къ недосмотрѣннымъ иностраннымъ товарамъ отправляемымъ для очистки пошлиною изъ пограничныхъ таможенъ въ другія въ запломбированныхъ вагонахъ, къ каковымъ товарамъ примѣняются временныя правила 4 Августа 1867 года.

Циркуляръ 21 Апрѣля 1884 года, за № 7622. (Указ. № 17).

О ПОРЯДКѢ ПРОПУСКА ПРОВОЗИМЫХЪ АГЕНТАМИ ЗАГРАНИЧНЫХЪ ТИПО И ЛИТОГРАФСКИХЪ ЗАВЕДЕНІЙ АЛЬБОМОВЪ, КАРТОЧЕКЪ ВИЗИТНЫХЪ, КАРТОНАЖЕЙ И Т. П.

Д-тъ Т. Сб. предписываетъ при пропускѣ провозимыхъ агентами заграничныхъ типо-и литографскихъ заведеній альбомовъ или ли-

стовъ съ образцами рисунковъ для конфектъ, карточекъ визитныхъ и поздравительныхъ, абажуровъ, картонажей и т. п., наклады- вать на таковыя альбомы и листы, по взысканіи за нихъ пошлины, таможенныя печати и снабженныя таковыми печатями при вто- ричномъ и послѣдующихъ провозахъ изъ-за границы тѣми же лицами или другими, пропускать безошлинно.

Циркуляръ 5 мая 1884 года, за № 8950 (Указ, № 19).

О С О Б Л Ю Д Е Н І И С Т А Т Е Й 2 2 2 5 и 2 2 2 6 у с т. т а м.

Вслѣдствіе возбужденнаго вопроса о томъ, должны ли быть исполняемы таможенными учрежденіями Закавказскаго края при пересылкѣ посылокъ ст. 2225 и 2226 Уст. Там. по прод. 1876 г., Департаментъ Таможенныхъ Сборовъ, съ разрѣшенія Министра Финансовъ, даетъ знать, что означенныя статьи какъ не отмѣненныя въ законодательномъ порядкѣ и находящіяся въ связи со ст. того же Уст. 1225 и 1226, также не отмѣненными, должны быть исполняемы во всей точности.

Циркуляръ 12 юня 1884 года за № 12107. (Указ. № 25).

О Р А С П Р Е Д Ъ Л Е Н І И С У М М Ъ, В Ы Р У Ч А Е М Ы Х Ъ О Т Ъ П Р О - Д А Ж И К О Н Ф И С К О В А Н Н Ы Х Ъ С П И Р Т Н Ы Х Ъ Н А П И Т К О В Ъ.

Вслѣдствіе возбужденнаго однимъ изъ начальниковъ таможен- ныхъ округовъ вопроса о томъ, какъ слѣдуетъ распредѣлять, въ виду циркулярныхъ предписаній отъ 10 января и 9 марта 1884 г. за №№ 345 и 4618, суммы, выручаемыя отъ продажи конфискован- ныхъ спиртныхъ напитковъ, Д-тъ Т. Сб. считаетъ необходимымъ разъяснить, что порядокъ распредѣленія сихъ суммъ указанъ въ ст. 1823 Уст. Там. и примѣчаніяхъ къ ней, по прод. 1876 года, а потому не могъ быть измѣненъ означеннымъ выше распоря- женіемъ.

Циркуляръ 25 Юня 1884 года, за № 13233. (Указ. № 26).

О В Ъ О Т С Ы Л К Ъ В Ъ Д У Х О В Н О - Ц Е Н З У Р Н Ы Е К О М И Т Е Т Ы
О Б Р А З Ц О В Ъ С В Я Щ Е Н Н Ы Х Ъ И З О Б Р А Ж Е Н І Й.

Вслѣдствіе замѣченнаго за послѣднее время привоза изъ-за

границы, въ большомъ количествѣ, картинъ духовнаго содержанія, отпечатанныхъ съ очевидными отступленіями отъ правилъ, установленныхныхъ на сей предметъ православною церковью, Д-тъ Т. Сб. предписываетъ таможняамъ доставлять, согласно ст. 1227 Уст. Там., въ подлежащіе духовно-цензурные комитеты по одному экземпляру всѣхъ привозимыхъ изъ-за границы священныхъ изображеній на предварительное разсмотрѣніе духовной цензуры, не исключая и такихъ духовнаго содержанія картинъ, которыя напечатаны за границею, съ разрѣшенія этой цензуры.

Циркуляръ 25 Іюня 1884 года, за № 13338. (Указ. № 26).

О РАЗРѢШЕНІИ ТРАНЗИТНОЙ ЧЕРЕЗЪ НѢКОТОРЫЯ ТАМОЖНИ ПЕРЕВОЗКИ РУССКАГО САХАРА.

Вслѣдствіе возбужденнаго нѣкоторыми торгующими лицами ходатайства о дозволеніи отправлять сахаръ и сахарный песокъ русскаго происхожденія изъ южныхъ губерній транзитомъ, заграничнымъ путемъ, чрезъ Граевскую таможду въ Кенигсбергъ и оттуда въ С.-Петербургъ, Министръ Финансовъ изволилъ просимую перевозку разрѣшить всѣмъ вообще лицамъ и учрежденіямъ, имѣющимъ право производить торговля операціи въ Россіи, но съ тѣмъ, чтобы изъ мѣстъ съ отправляемыми за границу сахаромъ и сахарнымъ пескомъ, по досмотрѣ оныхъ въ Граевской таможнѣ, брались пробы въ двухъ экземплярахъ, изъ коихъ одинъ долженъ оставаться въ вышеназванной таможнѣ, а другой отправляться сею таможнею непосредственно въ С.-Петербургскую портовую таможду, для сличенія съ ввозимымъ товаромъ, и если С.-Петербургская портовая таможда найдетъ товаръ этотъ сходнымъ съ образцами по качеству и съ ярлыками по количеству, то выпускаетъ оный беспошлинно; въ противномъ же случаѣ поступаетъ какъ съ заграничнымъ товаромъ, привезеннымъ безъ документовъ.

О вышеизложенномъ Департаментъ таможенныхъ сборовъ даетъ знать таможняамъ, для свѣдѣнія и объявленія торгующимъ при оныхъ лицамъ.

Мнѣніе Государственнаго Совѣта.

Государственный Совѣтъ, въ соединенныхъ департаментахъ государственной экономіи и законовъ, и въ общемъ собраніи, раз-

смотрѣвъ представленіе Министра Финансовъ о безошлинномъ пропускѣ изъ-за границы нѣкоторыхъ предметовъ упаковки (тары), мнѣніемъ, Высочайше утвержденнымъ 30-го мая, положилъ:

Въ измѣненіе и дополненіе подлежащихъ статей таможеннаго тарифа, постановить:

1) Къ безошлинному пропуску изъ-за границы, по установленнымъ таможеннымъ свидѣтельствамъ (Уст. тамож. ст. 1,128) и съ соблюденіемъ условій, предписываемыхъ Министромъ Финансовъ, допускаются:

а) Порожня деревянныя бочки, ящики плотничной работы, простыя некрашенныя корзины изъ камыша, ивовыхъ прутьевъ, лыка, щепы и т. п. предметы упаковки, имѣющіе признаки употребленія и вывезенные за границу съ русскими произведеніями, и

б) Порожня бутылки зеленого стекла, вывезенныя за границу съ наитками.

2) Вагоны-цистерны, приспособленные для перевозки керосина наливомъ, допускаются къ слѣдованію изъ-за границы въ Варшаву чрезъ таможи Границкую, Сосновицкую и Александровскую, безъ оплаты пошлиною. Если вагоны эти не будутъ вывезены обратно за границу въ теченіи опредѣленнаго срока, установленіе котораго предоставляется Министру Финансовъ, то слѣдующая за нихъ по тарифу пошлина взыскивается съ управленія русской желѣзной дороги, въ распоряженіи которой вагоны будутъ находиться.

