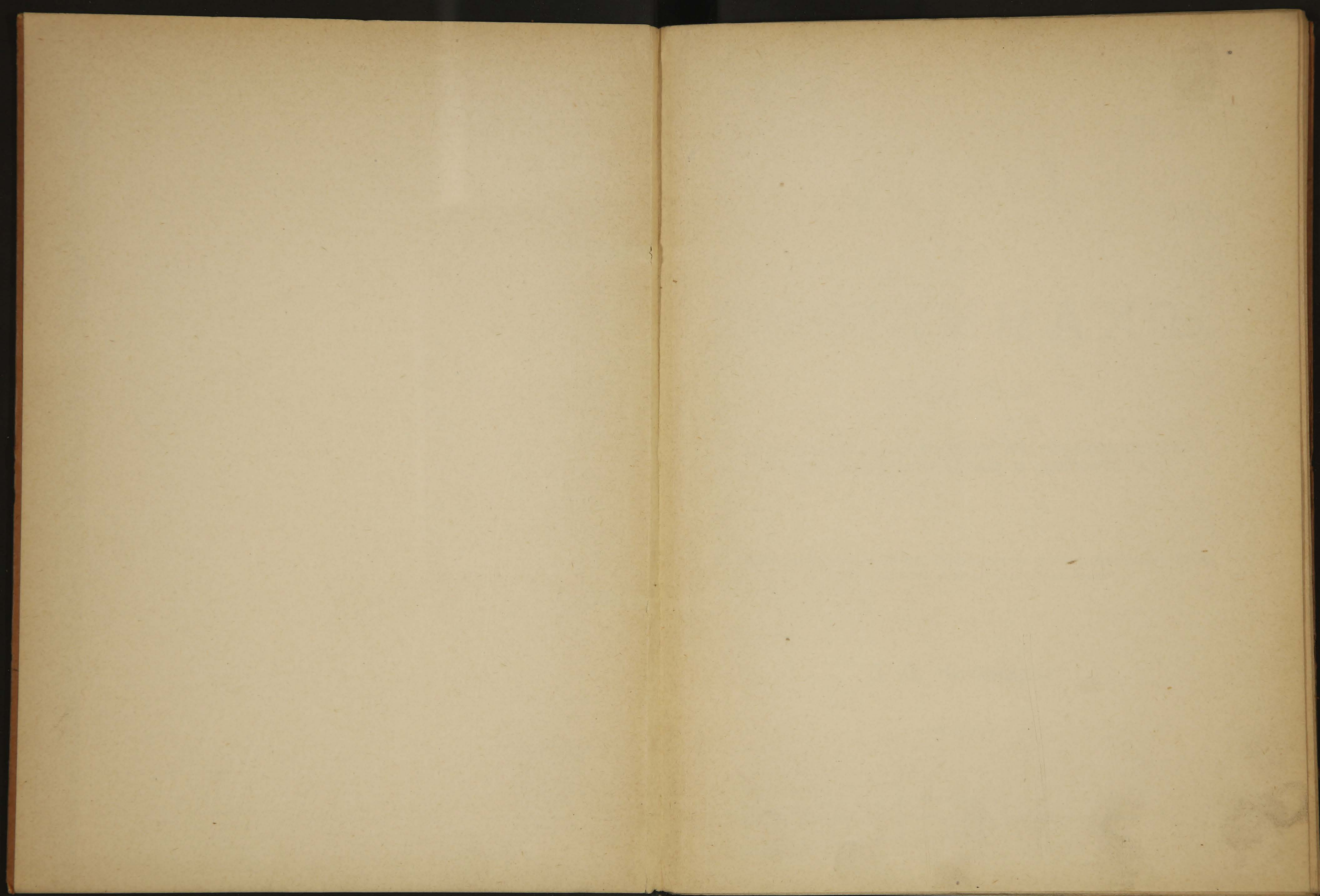


6.629





Изданіе неофициальное.



6629
15129

УСТАВЪ

○

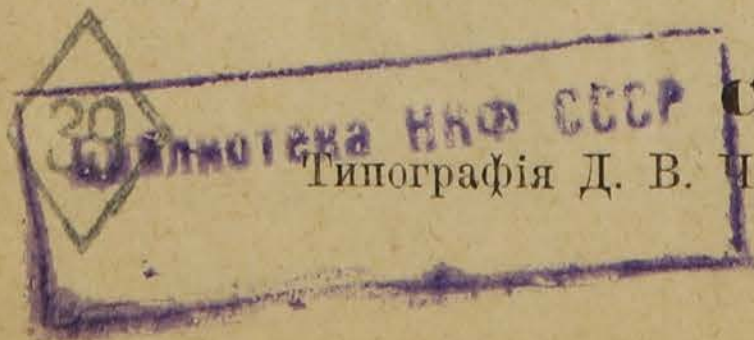
ПОШЛИНАХЪ.

РАЗДѢЛЪ II.

О пошлинахъ съ имуществомъ, переходящихъ
безмездными способами и крепостныхъ.

По официальномъ изданію 1893 г., со включеніемъ статей по Продолженію 1895 г.
а также сенатскихъ и министерскихъ разъясненій.

Д. В. Чичинадзе.



С.-Петербургъ.
Типографія Д. В. Чичинадзе. Невскій проспектъ, домъ № 88.

1897.

Издана в типографии...

↑



УСТАВЪ

ПОШЛИННАХЪ

РАЗДѢЛЪ II.

64075

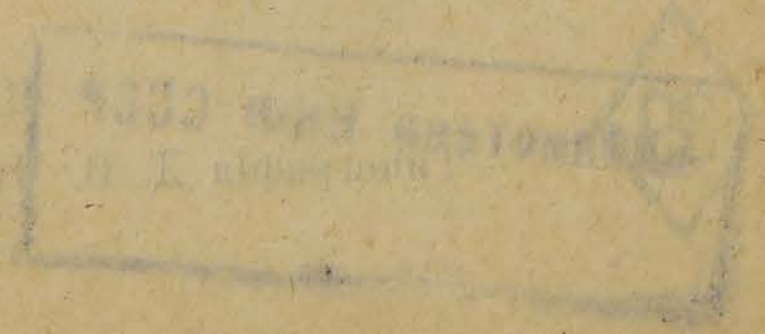
О ПОШЛИННѢХЪ СЪ ИМУЩЕСТВЪ ПЕРВОУРОДЪХЪ
ОБЪЯВЛЯЕМЫХЪ СПОСОБЫМЪ ВЪ РАЙОНАХЪ...

По официальному изданію 1887 г. со включеніемъ статей по продолженію 1885 г.
въ части постановленій и министерскихъ распоряженій

Д. В. РИПНІДЗЕ

Издатель: И. И. Рипиндзэ, 1887

1887



ОГЛАВЛЕНІЕ.

	СТР.
Глава I. — О пошлинахъ съ имуществъ, переходящихъ безмездными способами	5—18
Отдѣленіе I. Постановленія общія	5— 9
Отд. II. О пошлинахъ съ имуществъ, переходящихъ по наслѣдству	9—14
Отд. III. О пошлинахъ съ имуществъ, переходящихъ по Всемилостивѣйшему пожалованію, дарственнымъ, ряднымъ и отдѣльнымъ записямъ или по другимъ безмезднымъ актамъ	14—15
Отд. IV. Объ оцѣнкѣ имуществъ для взиманія пошлинъ съ безмезднаго перехода оныхъ.	15—18
Глава II. — О крѣпостныхъ пошлинахъ	18—33
Отд. I. О существѣ крѣпостныхъ пошлинъ и случаяхъ ихъ взиманія	18—25
Отд. II. Количество крѣпостныхъ пошлинъ и образъ ихъ исчисленія	25—30
Отд. III. Образъ взиманія крѣпостныхъ пошлинъ и случаи возврата оныхъ.	30—33
Отд. IV. Порядокъ отчетности въ крѣпостныхъ пошлинахъ и повѣрка оныхъ	33—34

ПРИЛОЖЕНІЯ.

Къ ст. 28. — Табель цѣнности финляндскихъ и иностранныхъ монетъ	35
Къ ст. 161. — Временныя правила о порядкѣ исчисленія и взиманія пошлинъ съ наслѣдственныхъ имуществъ.	35—41
Къ ст. 161 (прим.). — Временныя правила о порядкѣ исчисленія и взиманія пошлинъ съ наслѣдственныхъ имуществъ въ губерніяхъ Царства Польскаго	41—43
Къ ст. 177. — Табель, опредѣляющая законную оцѣнку земель для исчисленія пошлинъ	44—58

УСТАВЪ О ПОШЛИНАХЪ.

(Св. Зак., т. V, изд. 1893 г., со включеніемъ статей по Прод. 1895 г.).

РАЗДѢЛЪ ВТОРОЙ.

О пошлинахъ съ имуществомъ, переходящихъ безмездными способами, крѣпостныхъ, канцелярскихъ актовыхъ и судебныхъ.

ГЛАВА ПЕРВАЯ.

О пошлинахъ съ имуществомъ, переходящихъ безмездными способами.

ОТДѢЛЕНІЕ ПЕРВОЕ.

Постановленія общія.

152. Имущества, переходящія отъ одного лица къ другому, какъ по наслѣдству (въ силу закона, духовнаго завѣщанія или выморочнаго права), такъ равно по Всемиловѣйшему пожалованію, дарственнымъ, ряднымъ и отдѣльнымъ записямъ и другимъ безмезднымъ актамъ, подлежатъ оплатѣ пошлиною, на основаніи нижеслѣдующихъ правилъ (ст. 153—181).

Примѣчаніе. Означенная въ сей (152) статьѣ пошлина взимается въ губерніяхъ Царства Польскаго также съ совершаемыхъ въ сихъ губерніяхъ договоровъ о пожизненныхъ пенсіяхъ, доходахъ и платежахъ, если по такимъ договорамъ переходитъ право собственности на недвижимыя имущества отдѣльно или вмѣстѣ съ имуществомъ движимымъ безмездными способами.

Разъясненія:

1. Наслѣдства, открывшіяся до 1 января 1883 г., подлежатъ обложенію не наслѣдственными, а крѣпостными пошлинами (предп. деп. окл. сб. 7 мая 1883 г., № 1521).
2. При переходѣ наслѣдственнаго имущества по *улицной записи* къ другому лицу, взыскиваются наслѣдственные пошлины (87/32, о. с.).
3. Раздѣльные акты между ближайшими наслѣдниками не отнесены закономъ къ числу актовъ безвозмезднаго перехода имущества (85/124).
4. Передача выморочныхъ дворянскихъ имѣній дворянскимъ обществамъ должна подчиняться общему порядку передача наслѣдствъ (87/19 о. с. и к. д.).

153. Отъ оплаты пошлиною освобождаются:

- 1) имущества, цѣнность которыхъ не превышаетъ одной тысячи рублей;
- 2) земли, отведенныя въ надѣль лицамъ сельскаго состоянія, вмѣстѣ съ находящимися на сихъ земляхъ крестьянскими домами, хозяйственными строениями и принадлежностями домашняго хозяйства крестьянъ, когда имущества сіи переходятъ къ лицамъ того же состоянія;

3) имущества, поступающія въ пользу казны, благотворительныхъ, учебныхъ или учебныхъ учреждений, церквей, монастырей и церковныхъ причтовъ, и

4) домашняя движимость (кромѣ капиталовъ), не приносящая дохода и не составляющая предмета торговли или промысла лица, оставившаго наследство.

5) (по Прод. 1895 г.) земли въ уѣздахъ (ст. 177 сего Уст.), переходящія безмездными способами (ст. 152 сего Уст.) къ лицамъ, указаннымъ въ пунктѣ 1 статьи 154 сего Устава.

Примѣчаніе (по Прод. 1895 г.). При переходѣ вклада, внесеннаго въ государственную сберегательную кассу, по смерти вкладчика къ указанному имъ лицу или учрежденію (ср. Уст. Кред., разд. V, ст. 50, по Прод.), пошлины съ имуществъ, переходящихъ безмездными способами, не взыскиваются, если подлежащія выдачѣ суммы не превышаютъ тысячи рублей.

Разъясненія:

1. Не могутъ быть признаны соответствующими правилу, выраженному въ п. 3 сей статьи, такіе случаи, гдѣ предоставленіе ежегодныхъ выдачъ изъ процентовъ съ извѣстнаго капитала на благотворительныя цѣли выражено лишь въ общихъ выраженіяхъ, указывающихъ не на определенное благотворительное или тому подобное учрежденіе, а лишь на способъ употребленія денегъ съ благотворительною цѣлью, какъ, напримѣръ, на воспитаніе малолѣтнихъ сиротъ въ приютахъ, на пользованіе больныхъ въ больницахъ и т. п. (92/55).

2. Отъ оплаты пошлиною освобождаются не всѣ имущества, завѣщаемыя на благотворительныя цѣли, а лишь тѣ, которыя переходятъ къ определеннымъ благотворительнымъ учрежденіямъ; городская же дума и городская управа учрежденіями благотворительными не признаются (95/56).

3. Капиталы, заключающіеся въ безсрочныхъ билетахъ государственной комиссіи погашенія долговъ, не подлежатъ оплатѣ наследственной пошлиною (89/93).

4. Денежный капиталъ, полученный въ даръ безъ всякаго акта, не подлежитъ оплатѣ пошлиною, установленною съ имуществъ, переходящихъ безмездными способами (89/95).

5. Пошлина съ имуществъ, переходящихъ безмездными способами, должна быть взимаема и съ заповѣдныхъ имѣній при переходѣ ихъ, по особому порядку наследованія, отъ одного лица къ другому, и притомъ въ полномъ размѣрѣ, какъ установлено ст. 154 сего устава для собственниковъ (89/114).

6. Если имущество ничего не стоитъ, то оно и не подлежитъ обложенію пошлинами, а поэтому должны быть допущены доказательства въ подтвержденіе того, что процентныя бумаги, не поименованныя въ составляемой на каждое полугодіе министерствомъ финансовъ таблицы, въ дѣйствительности не представляютъ никакой цѣнности (87/40).

7. Машины и аппараты, составляющіе принадлежность фабрикъ и заводовъ, не подлежатъ особой отъ сихъ послѣднихъ законной, для взысканія наследственной пошлины, оцѣнкѣ по указанной въ ст. 178 уст. о пошл., изд. 1893 г., въ числѣ прочихъ законныхъ оцѣнокъ, для недвижимыхъ имуществъ, страховой оцѣнкѣ (93/40).

8. При безмездномъ переходѣ къ одному лицу движимаго имущества, цѣнность котораго не превышаетъ 1000 руб., и земли въ уѣздѣ, — первое изъ сихъ имуществъ должно быть освобождено отъ оплаты пошлиною лишь въ томъ случаѣ, если общая цѣнность обоихъ имуществъ не превышаетъ означенной суммы (ц. м. ф. 28 октября 1896 г., № 8699).

154. Пошлина взимается въ слѣдующемъ количествѣ:

1) съ имущества, переходящаго отъ одного супруга къ другому, къ род-

ственникамъ въ прямой нисходящей или восходящей линіи, усыновленнымъ дѣтямъ и къ супругамъ дѣтей—въ размѣрѣ одного процента;

2) съ имущества, переходящаго къ пасынкамъ и падчерицамъ, братьямъ и сестрамъ (какъ роднымъ, такъ единокровнымъ и единоутробнымъ) и къ дѣтямъ умершихъ братьевъ и сестеръ—въ размѣрѣ четырехъ процентовъ;

3) съ имущества, переходящаго къ другимъ, кромѣ означенныхъ въ пунктѣ 2, родственникамъ въ боковой линіи третьей степени, а также къ родственникамъ четвертой степени означенной линіи — въ размѣрѣ шести процентовъ;

4) съ имущества, переходящаго къ лицамъ, непоименованнымъ въ пунктахъ 1—3, въ размѣрѣ восьми процентовъ.

Примѣчаніе. Съ дарственныхъ записей, по коимъ предоставляется имѣніе ближайшему по прямой линіи наслѣднику въ замѣнъ имѣющагося на дарителѣ долга, взимается пошлина въ размѣрѣ четырехъ процентовъ съ соблюденіемъ правилъ, изложенныхъ въ сей главѣ.

Разъясненіе:

1. Наслѣдники по завѣщанію для обложенія переходящаго къ нимъ имущества наслѣдственною пошлиною въ уменьшенномъ размѣрѣ, установленномъ для ближайшихъ родственниковъ завѣщателя, не обязаны представлять утверждающему духовное завѣщаніе судебному мѣсту доказательства близости родства своего съ завѣщателемъ (93/101).

155. Въ случаѣ перехода имущества къ одному лицу въ собственность, а къ другому въ пожизненное владѣніе, пошлина взимается какъ съ собственника, такъ и съ пожизненнаго владѣльца: съ перваго—въ полномъ размѣрѣ, опредѣленномъ статьею 154, а со втораго—въ половинномъ количествѣ.

156. По имуществамъ, переходящимъ къ нѣсколькимъ лицамъ одновременно, пошлина опредѣляется отдѣльно съ причитающейся каждому изъ нихъ доли. Части наслѣдства, цѣна которыхъ, въ общей ихъ сложности, не превышаетъ одной тысячи рублей на одно лицо, освобождаются отъ платежа пошлины (ст. 153, п. 1).

157. Въ составъ цѣны имущества, подлежащаго оплатѣ пошлиною, входитъ стоимость какъ всего наличнаго, такъ равно долговыхъ и спорныхъ имуществъ. Но съ долговыхъ претензій и спорныхъ имуществъ пошлина взыскивается при полученіи наслѣдникомъ или пріобрѣтателемъ слѣдующихъ по симъ претензіямъ суммъ или состоявшаго въ спорѣ имущества. При этомъ, для обезпеченія поступленія пошлины, на долговыхъ документахъ дѣлается надлежащая о семъ надпись.

Разъясненіе:

1. Пошлины съ неплатежныхъ и безнадежныхъ долговыхъ обязательствъ могутъ быть слагаемы казенною палатою установленнымъ порядкомъ не ранѣе, какъ по истеченіи 10 лѣтъ, при условіи, если такія обязательства будутъ представлены на храненіе въ казенную палату (предп. д. о. с. 18 іюля 1890 г., № 4108).

158. Цѣна имущества, съ которой взимается пошлина, объявляется самими наследниками или душеприказчиками (буде таковые назначены) и лицами, участвующими въ совершеніи акта о безмездномъ отчужденіи, причемъ цѣна эта не можетъ быть ниже законной оцѣнки, установленной статьями 177—181.

159. Изъ цѣны имущества, подлежащаго оплатѣ пошлиною, исключаются суммы, означенныя въ статьяхъ 162 и 173.

160. Наблюденіе за поступленіемъ пошлины возлагается на Казенныя Палаты. Для этого всѣ правительственныя установленія (какъ судебныя, такъ и административныя) и должностныя лица, а равно Городскія и Земскія Управы, увѣдомляютъ Казенную Палату о сдѣлавшихся имъ извѣстными случаяхъ безмезднаго перехода имущества, подлежащаго оплатѣ пошлиною (ст. 152, 153 и 156). Судебныя пристава, охраняющіе наследства, сообщаютъ, вмѣстѣ съ означенными увѣдомленіями, также и свѣдѣнія о составѣ наследственныхъ имуществъ.

Разъясненія:

1. Государственнымъ банкомъ предложено конторамъ и отдѣленіямъ безпрепятственно сообщать какъ казеннымъ палатамъ, такъ и податнымъ инспекторамъ, всѣ необходимыя свѣдѣнія объ обращающихся въ конторахъ и отдѣленіяхъ капиталахъ вкладчиковъ, если таковыя свѣдѣнія будутъ затребованы для исчисленія установленной пошлины съ безмездно переходящихъ имуществъ (ц. г. б. 12 сентября 1887 г., № 76129, при ц. д. о. с. 29 сентября 1887 г., № 4672).

2. Высочайше утвержденнымъ, 15 іюня 1882 г., положеніемъ о пошлинахъ съ имуществъ, переходящихъ безмездными способами, наблюденіе за поступленіемъ этихъ пошлинъ возложено на казенныя палаты, которымъ, по ст. 160 сего устава, всѣ правительственныя учрежденія и должностныя лица обязаны сообщать свѣдѣнія о сдѣлавшихся имъ извѣстными случаяхъ безмезднаго перехода имуществъ, подлежащихъ оплатѣ пошлиною.

Въ виду того, что чины полиціи, по роду ихъ служебныхъ обязанностей, имѣютъ также возможность оказывать своевременное содѣйствіе казеннымъ палатамъ по этому предмету, мин. вн. дѣлъ, согласно съ отзывомъ мин. фин., счелъ долгомъ покорнѣйше просить губернаторовъ обратить вниманіе чиновъ полиціи на возлагаемую на нихъ означенною статьею обязанность безотлагательнаго доставленія казеннымъ палатамъ свѣдѣній объ открывающихся наследствахъ, а также подтвердить этимъ чинамъ оказывать казеннымъ палатамъ должное содѣйствіе по повѣркѣ на мѣстахъ и пополненію свѣдѣній о составѣ цѣнности имуществъ, переходящихъ безмездными способами (ц. мин. вн. д. 22 іюня 1883 г., № 1326).

3. Товарищъ министра внутреннихъ дѣлъ, отзывомъ отъ 25 марта 1893 г. за № 2746, увѣдомилъ мин. финансовъ, что имъ сдѣлано распоряженіе о доставленіи агентами акціонерныхъ страховыхъ обществъ органамъ министерства финансовъ имѣющихся въ распоряженіи агентовъ данныхъ объ оцѣнкахъ застрахованныхъ недвижимыхъ имуществъ.

Сообщая объ изложенномъ, департаментъ окладныхъ сборовъ не можетъ, вмѣстѣ съ тѣмъ, не обратить вниманія на то, что, по свѣдѣніямъ его, нѣкоторыми палатами и податными инспекторами предъявлялись къ агентамъ страховыхъ обществъ вопросы, не вполне оправдывавшіеся потребностями дѣла. Вслѣдствіе сего, департаментъ окладныхъ сборовъ считаетъ нужнымъ разъяснить, что по дѣламъ объ исчисленіи поименованныхъ выше пошлинъ могутъ требоваться отъ агентовъ или правленій страховыхъ обществъ лишь свѣдѣнія о страховой оцѣнкѣ определенныхъ отдѣльныхъ строеній или усадебъ принадлежащихъ извѣстному лицу, а въ нѣкоторыхъ случаяхъ—о суммѣ застрахованія (для крѣпостныхъ пошлинъ) и о причитающейся наследникамъ страхователя преміи за

пострадавшее отъ огня имущество. Что же касается собиранія общихъ данныхъ о страхованіи недвижимыхъ имуществъ въ извѣстномъ городскомъ поселеніи, или части его, въ видахъ опредѣленія цѣнности сихъ имуществъ для взиманія налога съ нихъ, то при семъ слѣдуетъ ограничиваться справкою, заключающею въ себѣ обозначеніе имущества и его владѣльца и сумму страховой его оцѣнки. Предъявленіе же къ агентамъ или правленіямъ страховыхъ обществъ запросовъ о страховыхъ платежахъ и иныхъ издержкахъ страхователей, а равно и обремененіе агентовъ составленіемъ сложныхъ по сему предмету вѣдомостей—чему были въ практикѣ податныхъ инспекторовъ примѣры—не должно отнюдь быть допускаемо (ц. д. о. 1 мая 1893 г., № 3403).

ОТДѢЛЕНІЕ ВТОРОЕ.

О пошлинахъ съ имуществъ, переходящихъ по наслѣдству.

161. Исчисленіе пошлины съ имуществъ, переходящихъ по наслѣдству, производится опредѣленными для сего должностными лицами вѣдомства Министерства Финансовъ, дѣйствующими на основаніи правилъ, которыя имѣютъ быть установлены въ законодательномъ порядкѣ. Впредь до назначенія такихъ должностныхъ лицъ, пошлины сіи исчисляются согласно приложеннымъ при семъ Временнымъ Правиламъ.

Примѣчаніе. Въ губерніяхъ Царства Польскаго, пошлины съ наслѣдственныхъ имуществъ исчисляются и взимаются, впредь до имѣющаго послѣдовать общаго преобразованія мѣстныхъ учрежденій финансоваго управленія, на основаніи Временныхъ Правилъ, приложенныхъ при семъ.

Разъясненіе:

1. Въ положеніи о пошлинахъ съ имуществъ, переходящихъ безмездными способами, нѣтъ никакихъ указаній, по какому именно расчету слѣдуетъ исчислять пошлину, при взиманіи ея, въ размѣрѣ извѣстнаго процента, съ цѣнностей въ иностранной валютѣ, а при отсутствіи сихъ указаній, судебныя мѣста обязанныя, въ силу ст. 9 уст. гр. суд., разрѣшать настоящій вопросъ по общему смыслу законовъ, должны прибѣгать къ опредѣленіямъ по сему предмету устава гербоваго, какъ наиболѣе другихъ законоположеній близкаго, по свойству своему, къ положенію о пошлинахъ съ имуществъ, переходящихъ безмездными способами, напр., примѣнять, какъ изданную для аналогичныхъ случаевъ, приложенную къ ст. 19 сего устава (ст. 28 уст. герб., изд. 1893 г.) «табелъ цѣнности финляндскихъ и иностранныхъ монетъ для опредѣленія гербовой пошлины съ актовъ, писанныхъ на сіи монеты» (92/109).

162. Изъ цѣнности наслѣдства подлежатъ исключенію слѣдующія суммы:

- 1) недоданныя: жалованье служащимъ и заработная плата рабочимъ, а также вознагражденіе за медицинскую помощь и за уходъ во время предсмертной болѣзни лица, оставившаго наслѣдство;
- 2) расходы на погребеніе сего лица;
- 3) казенные, городскіе, земскіе и общественные сборы, съ накопившимися въ нихъ, по день открытія наслѣдства, недоимками;
- 4) долги, обеспеченные согласно уставамъ кредитныхъ учрежденій, а также обеспеченные залогомъ или закладомъ, — въ размѣрѣ неуплаченной, по день открытія наслѣдства, капитальной суммы съ выросшими на нее процентами;
- 5) долги по векселямъ и другимъ обязательствамъ лица, оставившаго наслѣдство. Долги по обязательствамъ, писаннымъ на имя наслѣдника, подлежатъ

исключенію въ томъ только случаѣ, когда время составленія документа и сдѣланная на немъ подпись засвидѣтельствованы установленнымъ порядкомъ по крайней мѣрѣ за три мѣсяца до открытія наслѣдства; долги же по документамъ, не засвидѣтельствованнымъ симъ порядкомъ, а равно удостовѣряемые только сдѣланнымъ въ духовномъ завѣщаніи признаніемъ умершаго, не подлежатъ исключенію, и

б) долги, которые будутъ удостовѣрены торговыми книгами, веденными въ надлежащемъ порядкѣ.

Примѣчаніе (по Прод. 1895 г.). При исчисленіи пошлины съ имущества, переходящихъ по наслѣдству (ст. 161 сего Уст.), долги, обеспеченные согласно уставамъ кредитныхъ установленій, а также обеспеченные залогомъ или залогомъ (ст. 162 п. 4 сего Уст.), вычитаются исключительно изъ цѣнности тѣхъ имущества, коими они обеспечиваются.

Разъясненія:

1. Всѣ конскіе заводы, независимо отъ ихъ состава и назначенія, слѣдуетъ считать заведеніями сельскохозяйственными, неподлежащими отдѣльной отъ земельного имущества оцѣнкѣ для исчисленія пошлинъ при безмездномъ переходѣ имущества (ц. м. ф. 14 января 1895 г., № 129).

2. Сельскохозяйственный инвентарь: земледѣльческія орудія, скотъ, запасы и прочія принадлежности хозяйства не подлежатъ отдѣльному обложенію, такъ какъ входятъ въ составъ недвижимаго имѣнія (ц. м. ф. 22 февраля 1888 г., № 467).

3. Копіи и выписки изъ торговыхъ книгъ, засвидѣтельствованныя нотариусомъ, могутъ замѣнять собою, какъ доказательство, торговыя книги, упоминаемыя въ п. 6 сей статьи (91/106).

163. Когда духовнымъ завѣщаніемъ возложена на наслѣдниковъ обязанность произвести другимъ лицамъ денежные выдачи, превышающія тысячу рублей на одно лицо (ст. 153, п. 1 и ст. 156), то наслѣдники уплачиваютъ всю причитающуюся съ наслѣдственнаго имущества пошлину и затѣмъ имѣютъ право удержать слѣдующія съ означенныхъ лицъ части внесенной пошлины изъ производимыхъ имъ выдачъ.

164. Наслѣдники или душеприказчики, по принадлежности, обязаны внести причитающуюся съ наслѣдства пошлину въ теченіе одного мѣсяца со дня объявленія имъ постановленія, которымъ опредѣлено количество оной. Пошлина, не внесенная въ означенный срокъ, взыскивается, по требованію Казенной Палаты, полиціею, съ начисленіемъ пени по одному проценту въ мѣсяць со всей неуплаченной суммы. Въ тѣхъ случаяхъ, когда имущество переходитъ къ одному лицу въ собственность, а къ другому въ пожизненное владѣніе, причитающаяся съ сего имущества пошлина вносится: пожизненнымъ владѣльцемъ—въ срокъ, опредѣленный сею (164) статьею, а собственникомъ—въ теченіе одного мѣсяца со дня прекращенія пожизненнаго владѣнія или при утвержденіи акта о передачѣ права собственности другому лицу, если сія передача состоится ранѣе прекращенія означеннаго владѣнія. Уплата пошлины,

исчисленной съ собственника, обеспечивается наложеніемъ запрещенія на имущество, за переходъ котораго она причитается, и въ случаѣ передачи права собственности ранѣе окончанія пожизненнаго владѣнія производится, независимо отъ взысканія пошлины, слѣдующей по закону, съ того акта укрѣпленія, которымъ означенное право передается другому лицу.

Разъясненія:

1. Подъ дѣйствіе сей статьи слѣдуетъ подводить и капиталы, переходящіе въ собственность одного лица и въ пожизненное владѣніе другаго (87/73).

2. Правило о томъ, что пошлина вносится собственникомъ въ теченіи одного мѣсяца со дня прекращенія пожизненнаго владѣнія, относится какъ къ недвижимому, такъ и къ движимому имуществу (87/73).

165. Въ случаѣ просьбы наслѣдниковъ или душеприказчиковъ объ отсрочкѣ или разсрочкѣ взноса причитающейся съ наслѣдства пошлины, имъ предоставляется: по недвижимымъ имѣніямъ—разсрочка не свыше пяти лѣтъ, съ тѣмъ, чтобы взносъ разсроченной суммы производился ежегодно по равнымъ частямъ подъ условіемъ платежа въ пользу казны по полупроценту въ мѣсяць съ той суммы, какая причитается по разсрочкѣ на второй или послѣдующіе годы, а по движимымъ—отсрочка не свыше одного года безъ платежа полупроцента въ мѣсяць, причемъ въ обоихъ случаяхъ принимаются мѣры обезпеченія казеннаго взысканія до полного удовлетворенія онаго. Отсрочка или разсрочка пошлины считаются со дня объявленія наслѣдникамъ или душеприказчикамъ постановленія, коимъ опредѣлено количество оной (ст. 164).

Примѣчаніе. Дѣйствіе сей (165) статьи распространяется на всѣхъ лицъ, неуплатившихъ еще сполна причитающейся съ нихъ по наслѣдству пошлины, причемъ новая разсрочка недозысканной части пошлины производится независимо отъ сдѣланныхъ уже взносовъ, которые ни въ какомъ случаѣ не подлежатъ возвращенію и не могутъ быть зачисляемы въ счетъ будущихъ платежей по новой разсрочкѣ.

Разъясненія:

1. Неокладной сборъ, по существу своему, можетъ обратиться въ недоимку лишь со времени исчисленія размѣра его (ук. 1 деп. сен. 4 мая 1886 г., № 2620).

2. Правила сей статьи могутъ быть примѣняемы какъ казенными палатами, такъ и, въ подлежащихъ случаяхъ, судебными учрежденіями (предл. д. о. с. 5 октября 1890 г., № 5047).

3. Наслѣдникамъ, получающимъ имущество въ собственность по прекращеніи пожизненнаго владѣнія онимъ другаго лица, должна быть предоставляема разсрочка и отсрочка платежа наслѣдственныхъ пошлинъ, съ соблюденіемъ общихъ правилъ о достаточности обезпеченія и о начисленіи процентовъ и пени, причемъ начальнымъ срокомъ для установленія періода разсрочки или отсрочки долженъ считаться мѣсячный срокъ со дня прекращенія пожизненнаго владѣнія (ц. м. ф. 27 сентября 1894 г., № 3019/757).

4. Пена за несвоевременный взносъ въ казну разсроченной наслѣдственной пошлины должна быть взыскиваема со всей неуплаченной суммы, т. е. съ суммы, слѣдующей къ уплатѣ пошлины вмѣстѣ съ причитающимися % за разсрочку (ц. м. ф. 15 апрѣля 1891 г., № 955).

5. Недоимки пошлинъ съ наслѣдствъ подлежатъ сложенію на основаніи Всемилоствѣйшаго манифеста лишь въ томъ случаѣ, когда сумма сихъ пошлинъ была опредѣлена до воспослѣдованія манифеста (ц. д. о. с. 28 мая 1892 г., № 3564).

166. Судебныя установленія постановляютъ опредѣленія о ввѣдѣ наслѣдниковъ во владѣніе дошедшимъ къ нимъ недвижимымъ имуществомъ и о передачѣ имъ охраненной движимости, а равно выдаютъ симъ лицамъ духовныя завѣщанія съ надписью объ утвержденіи оныхъ, не прежде, какъ по взносу всей причитающейся казни пошлины или по обезпеченіи ея уплаты установленнымъ порядкомъ.

Разъясненіе:

1. Опредѣленіе суда о взысканіи наслѣдственной пошлины должно всегда обнимать составъ всего имущества наслѣдодателя, который, на основаніи положенія 15 іюня 1882 года, вошедшаго нынѣ въ ст. 152—181 т. V уст. о пошл., изд. 1893 г., подлежитъ оплатѣ этою пошлиною при безмездномъ переходѣ отъ одного лица къ другому, безъ всякаго различія, составляетъ-ли переходящее имущество наличное или долговое. Разница по отношенію къ этимъ видамъ имущества заключается не въ порядкѣ опредѣленія пошлины, а въ порядкѣ взноса таковой, допуская по отношенію къ долговымъ имуществамъ отсрочку во взысканіи, до полученія наслѣдникомъ или пріобрѣтателемъ слѣдующихъ по симъ претензіямъ суммъ, причемъ для обезпеченія поступленія въ казну пошлины по долговымъ документамъ судебнымъ установленіямъ вмѣнено въ обязанность постановлять опредѣленія о ввѣдѣ наслѣдниковъ во владѣніе дошедшимъ къ нимъ недвижимымъ имуществомъ и о передачѣ имъ охраненной движимости, а равно выдавать симъ лицамъ духовныя завѣщанія съ надписью объ утвержденіи ихъ не прежде, какъ по взносу всей причитающейся казни пошлины или по обезпеченіи ея уплаты установленнымъ порядкомъ, каковой порядокъ обезпеченія и указанъ въ 157, 164 и 165 ст. т. V уст. о пошл. и въ отношеніи долговыхъ документовъ состоитъ въ томъ, что на нихъ дѣлается надлежащая надпись о подлежащей уплатѣ пошлины. Такъ какъ цѣна имущества, съ которой взимается пошлина на основаніи 158 ст. уст. о пошл., объявляется самими наслѣдниками или душеприказчиками (буде таковы назначены), то во всѣхъ случаяхъ, когда судъ не встрѣтитъ сомнѣній въ правильности такихъ заявленій и не найдетъ, согласно предоставленному ему ст. 5 прил. къ ст. 161 праву, надобности требовать подкрѣпленія такихъ заявленій документами, ему безъ дальнѣйшаго отлагательства остается только опредѣлить количество подлежащей взиманію пошлины со всего состава имущества, руководствуясь правилами объ оцѣнкѣ таковаго. Затѣмъ отъ самихъ наслѣдниковъ уже зависитъ представить все количество причитающейся съ нихъ пошлины въ срокъ, опредѣленный въ 164 ст., или же ограничиться представленіемъ только той ея части, которая причитается съ наличнаго имущества, а взносъ той части, которая упадетъ на имущество долговое, отложить до полученія по долговымъ документамъ унаслѣдованныхъ ими суммъ, но въ этомъ послѣднемъ случаѣ сами наслѣдники должны озаботиться о томъ, чтобы на этихъ документахъ учинены были надлежащія надписи о причитающемся по онымъ количествѣ наслѣдственныхъ пошлинъ (94/31).

167. Правительственныя установленія (какъ судебныя, такъ и административныя), земскія и общественныя учрежденія и должностныя лица, а также кредитныя учрежденія, обязаны, при совершеніи актовъ о наслѣдственномъ имуществѣ, равно какъ при передачѣ состоящихъ въ вѣдѣніи ихъ капиталовъ или другаго имущества, удерживать изъ оныхъ слѣдующую казнь пошлину, если послѣдняя не уплачена или не обезпечена наслѣдниками. Удержанныя на сихъ основаніяхъ деньги означенныя установленія и лица передаютъ въ Казначейства, по принадлежности.

Разъясненія:

1. Кредитная канцелярія, по порученію министра финансовъ, сообщила частнымъ и

общественнымъ кредитнымъ установленіямъ, для надлежащаго руководства, нижеслѣдующее:

1) Суммы, внесенныя въ банки вкладами и на текущій счетъ, подлежатъ на точномъ основаніи ст. 152 и 154 уст. пошл., обложенію пошлиною при переходѣ оныхъ по наслѣдству по закону или по духовному завѣщанію.

2) Вслѣдствіе сего, пошлина съ означенныхъ капиталовъ должна быть взыскана предварительно выдачи изъ банка капитала наслѣдополучателю; буде же сей послѣдній пожелаетъ оставить капиталъ въ банкѣ,—то пошлина должна быть взыскана предварительно перевода капитала на его имя и первой выдачи процентовъ по капиталу.

3) Платежу пошлины порядкомъ, указаннымъ ниже (п. 4), подлежатъ также такіе вклады, которые внесены въ банкъ съ условіемъ выдачи оныхъ, по смерти вкладчика, извѣстному лицу, поименованному на вкладномъ билетѣ.

4) Согласно ст. 167 уст. пошл., банкъ обязанъ самъ удержать пошлину съ капитала, переходящаго по наслѣдству, и удержанную пошлину представить въ мѣстное казначейство; но если наслѣдополучатель представитъ въ банкъ удостовѣреніе судебного мѣста или казенной палаты въ томъ, что капиталъ, находящійся въ банкѣ, принятъ въ расчетъ при исчисленіи наслѣдственныхъ пошлинъ,—то банкъ вправѣ выдать капиталъ этотъ по принадлежности или уплатить проценты по оному, безъ удержанія пошлины (взысканной уже при утвержденіи въ правахъ наслѣдства).

5) Банки обязаны сообщать казеннымъ палатамъ и лицамъ финансоваго вѣдомства, коимъ порученъ надзоръ за поступленіемъ пошлинъ съ имущества, переходящихъ безмезднымъ способомъ, а равно учрежденіямъ и лицамъ судебного вѣдомства, завѣдывающимъ дѣлами о правахъ на наслѣдство, свѣдѣнія о наличныхъ капиталахъ, находящихся въ банкахъ и принадлежащихъ лицамъ, которые оставили послѣ себя наслѣдство—не иначе, какъ по письменнымъ требованіямъ о семъ вышеуказанныхъ правительственныхъ лицъ и учрежденій (ц. о. к. по кр. ч. 30 апрѣля 1886 г., № 5233, при предп. д. о. с. 29 мая 1886 г., № 2326).

2. Принимая во вниманіе, что практикуемый нѣкоторыми частными кредитными учрежденіями порядокъ приѣма вкладовъ отъ имени нѣсколькихъ лицъ даетъ возможность наслѣдникамъ уклоняться отъ платежа причитающихся въ казну наслѣдственныхъ пошлинъ, кредитной канцеляріей, въ дополненіе циркулярнаго разъясненія ея, отъ 30 апрѣля 1886 г., за № 5233, предложено правленіямъ частн. и общ. кредит. устан. принимать на будущее время всякаго рода вклады отъ имени двухъ и болѣе лицъ лишь съ тѣмъ, чтобы при этомъ отъ вносителей требовалось заявленіе о томъ, какая часть вклада принадлежитъ каждому изъ вкладчиковъ въ отдѣльности и, соотвѣтственно сему, чтобы на имя каждаго изъ вкладчиковъ выдавался отдѣльный билетъ въ той суммѣ, какая принадлежитъ ему въ собственность. Что же касается принятыхъ уже кредитными учрежденіями вкладовъ на имя нѣсколькихъ лицъ, то, при первой же возможности, таковыя слѣдуетъ перевести, по соглашенію между вкладчиками, на имя одного изъ нихъ полностью или распределить извѣстными долями на каждаго изъ вкладчиковъ, съ выдачею на каждаго вкладчика отдѣльнаго билета, какъ указано выше (ц. о. к. по кр. ч. 4 февраля 1893 г., № 1577 при ц. д. о. с. 27 февраля 1893 г., № 1669).

168. Если послѣ опредѣленія количества пошлины окажется, что къ наслѣднику переходитъ такое имущество, которое первоначально не числилось въ составѣ наслѣдства и потому осталось неоплаченнымъ пошлиною, то сія послѣдняя взимается съ упомянутаго имущества на общемъ основаніи.

Разъясненіе:

1. Согласно разъясненію общаго собранія 1-го и кассационныхъ департаментовъ правительствующаго сената (рѣш. 1890 г. № 17), исправленіе опредѣленнаго судебнымъ мѣстомъ количества наслѣдственныхъ пошлинъ по вновь открывшимся обстоятельствамъ представляется дѣломъ казенныхъ палатъ, а не судебныхъ мѣстъ, и засимъ рѣшеніе гражданскаго кассационнаго департамента 1890 г. № 73, по дѣлу Брацлавскихъ, должно почитаться лишеннымъ руководящаго значенія (92/112).

169. Когда наслѣдственное имущество будетъ присуждено не тому лицу, которое внесло слѣдовавшую съ онаго пошлину полностью, или когда въ пра-

вахъ наслѣдованія къ этому имуществу будутъ, независимо отъ сего лица, утверждены также и другія, то въ первомъ случаѣ вся внесенная сумма, а во второмъ—излишне уплаченная часть оной возвращаются по принадлежности. Просьбы о семъ приносятся подлежащей Казенной Палатѣ, въ теченіе двухъ лѣтъ со дня вступленія судебного опредѣленія въ законную силу.

170. Возбужденіе всякаго рода дѣлъ по нарушеніямъ постановленій, въ статьяхъ 152—169 и 171—176 изложенныхъ, ограничивается десятилѣтнею давностію.

171. Съ принадлежащихъ иностранцамъ въ Россіи недвижимыхъ и движимыхъ имуществъ, переходящихъ по наслѣдству къ Россійскимъ подданнымъ или иностранцамъ, пошлина взимается на тѣхъ же основаніяхъ, какъ и съ наслѣдствъ, открывающихся въ Имперіи за смертью Россійскихъ подданныхъ. При этомъ, когда, согласно существующимъ конвенціямъ, наслѣдственное движимое имущество подлежитъ передачѣ въ распоряженіе дипломатическаго или консульскаго агента того государства, въ подданствѣ котораго состоялъ умершій, пошлина съ такого имущества уплачивается при сей передачѣ.

Примѣчаніе. Если, при передачѣ имущества, степень родства между оставившимъ наслѣдство и его наслѣдниками опредѣлена, то пошлина взыскивается въ указанномъ статьею 154 размѣрѣ; въ противномъ случаѣ, пошлина взыскивается въ размѣрѣ восьми процентовъ, причемъ соотвѣтственная часть оной подлежитъ возвращенію, какъ скоро будетъ доказано, что получившее наслѣдство лицо подлежало, на основаніи статьи 154, низшему размѣру обложенія.

Разъясненіе:

1. Правила о взысканіи пошлинъ съ имуществъ, переходящихъ безмездными способами, распространяются и на такіе, переходящіе къ русскимъ подданнымъ капиталы, которые находятся за границею (92/25, о. с.; 92/104).

ОТДѢЛЕНІЕ ТРЕТІЕ.

О пошлинахъ съ имуществъ, переходящихъ по Всемилостивѣйшему пожалованію, дарственнымъ, ряднымъ и отдѣльнымъ записямъ или по другимъ безмезднымъ актамъ.

172. Пошлина съ имуществъ, Всемилостивѣйше пожалованныхъ или переходящихъ по дарственнымъ, ряднымъ и отдѣльнымъ записямъ, или по другимъ безмезднымъ актамъ, взимается, согласно правиламъ, изложеннымъ въ статьяхъ 152—160, 164, 170 и 171, съ соблюденіемъ притомъ нижеслѣдующихъ особыхъ постановленій (ст. 173—176).

Примѣчаніе. Установленная въ сей (172) статьѣ пошлина взимается также съ маіоратовъ, учреждаемыхъ въ губерніяхъ Царства Польскаго по Всемилостивѣйшему пожалованію, равно какъ за переходъ въ сихъ

губерніяхъ отъ одного лица къ другому какъ частныхъ, такъ и пожалованныхъ маіоратовъ.

Разъясненіе:

1. Акты безмезднаго перехода недвижимыхъ имуществъ, предусмотрѣнные въ ст. 172 уст. пошлин., изд. 1893 г., могутъ быть утверждаемы только при условіяхъ, предусмотрѣнныхъ ст. 1388 т. X ч. 1, и, вслѣдствіе сего, подлежатъ оплатѣ пошлиною, установленною при безмездномъ переходѣ имуществъ, со всей цѣнности отчуждаемыхъ имуществъ, за исключеніемъ переводимой на пріобрѣтателей ссуды по залогу ихъ въ кредитныхъ установленіяхъ, причемъ, если на даримомъ имѣніи лежитъ долгъ дарителя въ пользу одаряемаго, то съ суммы сего долга должна быть взимаема пошлина въ размѣрѣ четырехъ процентовъ, согласно прим. къ ст. 154 уст. пошлин., изд. 1893 г., и только съ остальной цѣнности даримаго имѣнія—по правиламъ 172—176 ст. того же устава (95/6, о. с. 1 и к. д.).

173. Изъ цѣнности имуществъ, переходящихъ указанными въ статьѣ 172 способами, исключаются долги прежняго владѣльца, имуществами этими обеспеченные.

174. Пошлина съ имуществъ, Всемилостивѣйше пожалованныхъ, уплачивается до сдачи оныхъ по принадлежности.

175. Пошлина съ имуществъ, переходящихъ по крѣпостнымъ актамъ, взимается при ихъ утвержденіи, а съ пріобрѣтаемыхъ по актамъ нотаріальнымъ—при совершеніи оныхъ, и отсылается въ Казначейства, съ увѣдомленіемъ въ то же время подлежащихъ Казенныхъ Палатъ.

176. Уничтоженіе дарственнаго акта (Зак. Гражд., изд. 1887 г., ст. 974—976), а равно возвращеніе дара (ст. 977), не даютъ права на обратное полученіе уплаченной по оному пошлины; но она возвращается въ случаѣ, предусмотрѣнномъ статьею 973 Законовъ Гражданскихъ.

Примѣчаніе. Въ губерніяхъ Царства Польскаго и Прибалтійскихъ отмѣна дара (Гражд. Код. губ. Царств. Польск., ст. 953 — 966; свод. мѣстн. узак. губ. Остз. ч. III, ст. 4482 — 4490) не даетъ права на обратное полученіе уплаченной пошлины, но таковая возвращается во всѣхъ тѣхъ случаяхъ, когда дареніе окажется ничтожнымъ вслѣдствіе отсутствія или нарушенія существенныхъ условій дѣйствительности сего договора или по другимъ законнымъ основаніямъ.

ОТДѢЛЕНІЕ ЧЕТВЕРТОЕ.

Объ оцѣнкѣ имуществъ для взиманія пошлинъ съ безмезднаго перехода оныхъ.

177. Законною оцѣнкою земель, переходящихъ безмездными способами, признаются: оцѣнка, произведенная для залога въ поземельныхъ банкахъ, или цѣны, показанныя въ особой табели, при семъ приложенной—смотря по тому, что изъ двухъ выше.

Примѣчаніе 1. При примѣненіи указанной въ сей (177) статьѣ табели

соблюдаются слѣдующія правила: 1) подробное опредѣленіе границъ каждой изъ установленныхъ сей таблицью отдѣльныхъ мѣстностей производится Губернскимъ Земскимъ Собраніемъ, а тамъ, гдѣ земскія учрежденія не введены,—Губернскимъ Распорядительнымъ Комитетомъ, съ утвержденія въ обоихъ случаяхъ Министра Финансовъ; 2) въ тѣхъ случаяхъ, когда неблагопріятныя условія, въ которыхъ находится недвижимое имущество, уменьшаютъ его стоимость не менѣе, чѣмъ на двадцать пять процентовъ противъ цѣны, выведенной на основаніи таблицы, законная оцѣнка земли можетъ, по ходатайству владѣльца оной, быть понижена до надлежащаго размѣра. Просьбы о такомъ пониженіи подаются въ мѣстную, по нахожденію имущества, Казенную Палату, въ двухмѣсячный срокъ со дня объявленія опредѣленія судебного установленія или расчета сей Палаты о количествѣ причитающейся пошлины, съ приложеніемъ удостовѣренія Уѣздной Земской Управы или Губернскаго Распорядительнаго Комитета (тамъ, гдѣ нѣтъ земскимъ учрежденій) о дѣйствительномъ существованіи упомянутыхъ неблагопріятныхъ условій, которыя должны быть съ точностью указаны въ самомъ свидѣтельствѣ. Постановленія Казенной Палаты о пониженіи оцѣнки представляются на утвержденіе Министра Финансовъ; 3) по имѣніямъ, дѣйствительная стоимость которыхъ, вслѣдствіе представляемыхъ ими особыхъ условій положенія, состава, качества почвы и т. п., превышаетъ болѣе чѣмъ на двадцать пять процентовъ цѣну, выведенную на основаніи сей таблицы, Казенная Палата начисляетъ дополнительную пошлину по оцѣнкѣ, установленной мѣстнымъ Уѣзднымъ Земскимъ Собраніемъ для взиманія земскихъ сборовъ, буде она выше законной, а въ противномъ случаѣ, или если земской оцѣнки не существуетъ,—на основаніи имѣющихся въ Палатѣ свѣдѣній, по соглашенію съ Уѣздною Земскою Управою или Губернскимъ Распорядительнымъ Комитетомъ (тамъ, гдѣ нѣтъ земскихъ учрежденій). На постановленія Казенной Палаты по сему предмету могутъ быть приносимы жалобы Министру Финансовъ, въ двухмѣсячный срокъ со дня объявленія расчета о количествѣ причитающейся пошлины, причемъ жалоба подается въ подлежащую Казенную Палату и представляется ею, вмѣстѣ съ объясненіемъ, Министру Финансовъ.

Примѣчаніе 2. При оцѣнкѣ земель по цѣнамъ, показаннымъ въ означенной въ сей (177) статьѣ таблицы, полдесятины считается за цѣлую а количество меньшее полдесятины вовсе не принимается въ исчисленіе.

Разъясненія:

1. Подъ недвижимыми имуществами въ уѣздахъ, о которыхъ говорится въ ст. 47 и 177 уст. пошлин., изд. 1893 г., слѣдуетъ разумѣть лишь такія имущества, которыя имѣютъ самостоятельное значеніе, независимо отъ земли, какъ-то заводы: фабрики, мельницы и т. п. (89/52, гр.; 92/36 и 94/4, о. с. 1 и к. д.).

2. Въ рѣш. гражд. касс. деп. 1887 г. № 40 было уже разъяснено, что, по смыслу

закона о пошлинахъ съ имуществомъ, переходящихъ безмездно, пошлины эти должны соответствовать стоимости имущества, и законъ не безусловно требуетъ платежа пошлины со всякаго имущества, безмездно переходящаго, но, по справедливости, допускаетъ соответствие пошлины съ цѣнностью наслѣдства, устанавливаетъ соразмѣрность обремененія переходящаго имущества съ доставляемыми имъ выгодами. Хотя въ этомъ рѣшеніи имѣлись въ виду бездоходныя и потерявшія цѣну процентныя бумаги, перешедшія по наслѣдству, но приведенныя главныя положенія этого рѣшенія служатъ, несомнѣнно, и къ разъясненію значенія таблицы оцѣнки земель (94/4, о. с. 1 и к. д.).

3. Рѣшеніемъ гражд. касс. деп. 1889 г. № 52, по д. Шимановскаго, разъяснено, что табель оцѣнки земель, имѣя примѣненіе, при опредѣленіи какъ пропорціональнаго гербоваго сбора, такъ и крѣпостной пошлины, стоитъ въ связи съ земскою оцѣнкою и оцѣнкою для залога въ поземельныхъ банкахъ и имѣетъ въ основаніи своемъ приближеніе къ дѣйствительной стоимости земли, а потому не слѣдуетъ оцѣнять еще особо строеній, не приносящихъ отдѣльнаго отъ земли дохода и служащихъ только для цѣли пользованія землею (*тамъ-же*).

4. Въ дѣлѣ по жалобѣ крестьянина Михайлова на министерство финансовъ, за обложеніе перешедшей къ нему по наслѣдству неудобной земли пошлиною, правительствующій сенатъ, по 1 департаменту, указомъ отъ 7 ноября 1889 г. за № 14025, разъяснилъ, что неудобныя земли не подлежатъ исключенію изъ стоимости имѣнія для исчисленія пошлины, если эти неудобныя земли приносятъ дѣйствительно доходъ, и что указанный въ ст. 55 уст. земск. пов., по прод. 1890 г. (ст. 4 прим.), порядокъ обложенія неудобныхъ земель земскими сборами, только если неудобныя земли приносятъ владѣльцамъ ихъ дѣйствительный доходъ, примѣнимы и къ другимъ сборамъ, взимаемымъ съ поземельной собственности (*тамъ-же*).

5. Законоположеніями о государственномъ поземельномъ налогѣ (ст. 7, 2 п. ст. 34 и 41 т. V уст. о прямыхъ налогахъ, изд. 1893 г.) и о земскихъ поземельныхъ сборахъ (прим. къ ст. 4 прилож. къ ст. 55 т. IV уст. земск. пов., по прод. 1890 г.; ст. 8, 10 и 11 т. IV врем. прав. для земскихъ учрежд. по дѣламъ о земск. повинностяхъ, изд. 1890 г., и п. 1 ст. 8 прилож. къ ст. 8 тѣхъ же врем. прав., по прод. 1893 г.), земли неудобныя, не приносящія дохода, отъ обложенія государственнымъ налогомъ и земскими сборами освобождены. По общему смыслу законовъ, слѣдуетъ признать, что только доходность земель служитъ основаніемъ къ обложенію ихъ налогомъ и сборомъ, а за симъ и цѣнность земель, принимаемая въ расчетъ при исчисленіи пошлины съ нихъ, опредѣляется сообразно возможности извлекать доходъ съ земли; имущество, неспособное приносить доходъ, не имѣетъ податной цѣнности. При взиманіи государственныхъ налоговъ, сборовъ и пошлины слѣдуетъ придерживаться однихъ и тѣхъ же общихъ началъ при оцѣнкѣ одинаковыхъ имуществъ, хотя бы и для различныхъ сборовъ, такъ какъ во всѣхъ случаяхъ оцѣнки для обложенія налогами и сборами разрѣшенію подлежитъ одинъ и тотъ же вопросъ — о размѣрѣ податной цѣнности имущества (*тамъ-же*).

6. При исчисленіи пошлины, подлежащей взиманію при безмездномъ переходѣ имѣнія, по законной оцѣнкѣ, надлежитъ принимать въ соображеніе одну только удобную землю, а неудобную землю лишь въ видѣ исключенія, когда доказано, что она владѣльцамъ приноситъ дѣйствительный доходъ, и, посему, въ случаѣ примѣненія таблицы оцѣнки къ землямъ, въ числѣ коихъ имѣются удобныя и неудобныя, въ указанномъ въ межевыхъ законахъ смыслѣ, земли послѣднія не могутъ быть облагаемы пошлинами (*тамъ-же*).

178. Законною оцѣнкою прочихъ, кромѣ земель, недвижимыхъ имуществъ въ городахъ и уѣздахъ, переходящихъ безмездными способами, признаются: оцѣнка, произведенная для взиманія земскихъ сборовъ (въ уѣздахъ, гдѣ введено Положеніе о земскихъ учрежденіяхъ), или оцѣнка для взиманія дополнительныхъ сборовъ на содержаніе мировыхъ судебныхъ установленій (въ уѣздахъ, гдѣ земскія учрежденія еще не введены), или оцѣнка для взиманія городскихъ сборовъ (въ городахъ, посадахъ и мѣстечкахъ, гдѣ введено Городовое Положеніе), или цѣна, показанная въ актѣ о послѣднемъ приобрѣтеніи имущества, или оцѣнка страховая, или оцѣнка, произведенная для залога въ кредитномъ учрежденіи, — смотря по тому, которая изъ всѣхъ означенныхъ оцѣнокъ выше

Разъясненіе:

1. Дома и постройки, воздвигнутые на земляхъ, въ уѣздахъ лежащихъ, не подлежатъ ни въ какомъ случаѣ отдѣльной оцѣнкѣ по ст. 178 уст. пошл., изд. 1893 г. (89/52).

179. Законною оцѣнкою капиталовъ, обращающихся въ кредитныхъ или банковыхъ учрежденіяхъ, признается номинальная сумма означенныхъ капиталовъ, если не будетъ доказано, что цѣнность ихъ ниже этой суммы.

180. Законною оцѣнкою государственныхъ процентныхъ бумагъ (кроме государственныхъ кредитныхъ билетовъ и билетовъ государственнаго казначейства), равно всякаго рода паевъ, акцій, облигацій и закладныхъ листовъ, переходящихъ безмездными способами, признаются цѣны, которыя опредѣляются особыми на сей предметъ табелями, утверждаемыми Министромъ Финансовъ на каждое полугодіе и публикуемыми затѣмъ во всеобщее свѣдѣніе въ Собраніи Узаконеній и Распоряженій правительства.

Разъясненія:

1. Пошлина съ безмездно переходящихъ процентныхъ бумагъ должна быть исчисляема на слѣдующихъ основаніяхъ:

а) съ бумагъ, приносящихъ опредѣленный постоянный доходъ (государственные процентныя бумаги, облигаціи и закладные листы, а также акціи съ гарантированнымъ правительствомъ доходомъ) взимать пошлину: а) съ оцѣнки бумагъ, опредѣленной на данное полугодіе (ст. 180 уст. пошл.), и б) съ процентовъ, выросшихъ по этимъ бумагамъ, или съ гарантированнаго дохода по день перехода бумагъ, считая мѣсяць въ 30 дней, а годъ въ 360 дней;

б) съ дивидендныхъ бумагъ (паевъ и акцій, приносящихъ неопредѣленный доходъ) взимать пошлину съ одной только оцѣнки бумагъ на данное полугодіе, не облагая дивиденда съ этихъ бумагъ особою пошлиною (ц. т. м. ф. по д. о. с. 24 іюня 1888 г., № 1418).

2. «Обложенію наслѣдственною пошлиною подлежатъ и выросшіе на процентныя бумаги проценты, срокъ полученія которыхъ наступилъ до дня смерти наслѣдодателя» (89/35, о. с. 1 и к. д.).

181. Въ губерніяхъ Царства Польскаго законная оцѣнка имуществъ, переходящихъ безмездными способами, производится по правиламъ, изложеннымъ въ примѣчаніи къ статьѣ 47 и въ статьяхъ 179 и 180.

ГЛАВА ВТОРАЯ.

О крѣпостныхъ пошлинахъ.

ОТДѢЛЕНІЕ ПЕРВОЕ.

О существѣ крѣпостныхъ пошлинъ и случаяхъ ихъ взиманія.

182. При переходахъ имуществъ отъ одного лица въ полную къ другому собственность или вообще при перемѣнѣ крѣпостнаго владѣнія, за исключеніемъ лишь указанныхъ въ статьѣ 152 случаевъ перехода имуществъ безмезд-

ными способами, съ актовъ, утверждающихъ право сего владѣнія, взимаются въ казну особыя пошлины, подъ именемъ крѣпостныхъ.

Примѣчаніе. Изъятія изъ сего общаго правила показаны въ статьяхъ 187 — 203.

Разъясненія:

1. Крѣпостныя пошлины не подлежатъ взысканію при переходѣ строеній, находящихся на землѣ, состоящей въ срочномъ пользованіи (81/47, о. с.).

2. Улиточныя записи не подлежатъ оплатѣ крѣпостными пошлинами (87/32, о. с. 1 и к. д.).

3. При совершеніи раздѣльнаго акта, между сонаслѣдниками — крѣпостныя пошлины не могутъ быть взыскиваемы (90/54).

183. Крѣпостныя пошлины вообще взимаются съ однихъ тѣхъ актовъ по коимъ переходитъ недвижимое имущество; а съ имуществъ движимыхъ пошлины сіи взимаются лишь въ случаѣ, означенномъ въ статьѣ 206.

184. Крѣпостныя пошлины взимаются равномерно и при отчужденіи дозволенными способами участковъ казенныхъ земель, отданныхъ въ частное оброчное содержаніе подъ разныя земледѣльческія, мануфактурныя и фабричныя заведенія; изъ сего правила не изъемлется и продажа ихъ съ публичнаго торга, въ случаѣ неисправности содержателей.

185. Съ купчихъ крѣпостей, данныхъ и тому подобныхъ актовъ (ст. 182), имѣющихъ съ крѣпостными равную силу и дѣйствіе, крѣпостныя пошлины должны быть взыскиваемы во всѣхъ случаяхъ, за исключеніемъ означенныхъ въ нижеслѣдующихъ статьяхъ сей главы.

186. Съ закладныхъ крѣпостей крѣпостныхъ пошлинъ не взыскивается, но съ имѣній, продаваемыхъ по просроченнымъ закладнымъ, крѣпостныя пошлины взимаются на тѣхъ же правилахъ, какія постановлены вообще объ имѣніяхъ, продаваемыхъ съ публичнаго торга.

187. При полюбовномъ размежеваніи дачъ, состоящихъ въ чрезполосномъ и общемъ владѣніи, владѣльцы освобождаются отъ платежа крѣпостныхъ пошлинъ съ тѣхъ земель, которыя при семъ случаѣ назначаются въ мѣну или уступку.

188. При семъ размежеваніи (ст. 187) владѣльцамъ дозволяется также безъ платежа крѣпостныхъ пошлинъ дѣлать промѣны и уступки усадебъ и хуторовъ и брать за то у тѣхъ лицъ, съ дачами которыхъ дѣлается межеваніе, другія имѣнія, какъ принадлежащія къ дачамъ общаго и чрезполоснаго владѣнія, такъ и отдѣльныя. Правила, въ сей статьѣ изложенныя, распространяются и на тѣ губерніи, гдѣ не было еще генеральнаго межеванія.

189. Если бы крѣпостной актъ, по несообразности его содержанія съ законами, былъ по судебному приговору уничтоженъ, то, при переискѣ его по узаконенной формѣ, крѣпостныхъ пошлинъ вновь уже не требуется.

190. Прочія изъятія отъ платежа крѣпостныхъ пошлинъ полагаются или по свойству самыхъ актовъ, или по особенной привилегіи тѣхъ мѣстъ и лицъ, отъ коихъ они совершаются.

191. Крѣпостные акты, съ коихъ по самому свойству оныхъ не должно быть взимаемо пошлинъ ни съ одной изъ сторонъ, въ совершеніи участвующихъ, суть:

1) (по Прод. 1895 г.) выдаваемые изъ Департамента Государственныхъ Земельныхъ Имуществъ свидѣтельства на вѣчное пользованіе раздаваемыми отъ Министерства Земледѣлія и Государственныхъ Имуществъ участками земли, находящейся въ чертѣ С.-Петербурга за Лиговскимъ каналомъ, по обѣ стороны Московскаго шоссе;

2) купчіе акты на приобрѣтаемыя въ собственность бывшими государственными крестьянами земли, состоящія въ ихъ пользованіи;

3) акты по переходу имѣній въ Западныхъ губерніяхъ отъ польскихъ помѣщиковъ къ лицамъ русскаго происхожденія, равно какъ и къ чешскимъ поселенцамъ, принявшимъ Русское подданство;

4) купчія крѣпости на казенные земельные участки, приобрѣтаемые въ Западныхъ губерніяхъ въ видѣ награды военными и гражданскими чинами, служащими въ означенныхъ губерніяхъ;

Примѣчаніе. Указомъ Правительствующаго Сената, въ разъясненіе сего пункта, опредѣлено: за приобрѣтеніе, не въ видѣ награды, а по собственному ходатайству, казенныхъ земельныхъ участковъ въ Западныхъ губерніяхъ, должны быть взимаемы, при совершеніи на тѣ участки купчихъ крѣпостей, крѣпостныя пошлины на общемъ основаніи.

5) данныя на приобрѣтенныя крестьянами по правиламъ, изложеннымъ въ Особомъ Приложеніи къ Законамъ о Состояніяхъ (I. Общ. Пол., ст. 32, прил.; II. Пол. Выкуп., ст. 109, прим. 2, прил.) земли и на выкупаемую отдѣльно отъ полеваго надѣла усадебную осѣдность, а также данныя на приобрѣтаемыя государственными крестьянами мелкія оброчныя статьи, если продажная цѣна сихъ оброчныхъ статей не превышаетъ пятисотъ рублей;

6) крѣпостные акты на земли, покупаемые съ содѣйствіемъ Крестьянскаго Поземельнаго Банка, а также крѣпостные акты на участки земель, покупаемые нуждающимися безземельными и малоземельными землевладѣльцами всѣхъ сословій на выдаваемыя имъ изъ капитала имени Императора Александра II безпроцентныя ссуды;

7) данныя на земельные участки, отводимые на основаніи особыхъ положеній въ потомственную собственность генераловъ, штабъ и оберъ-офицеровъ

и классныхъ чиновниковъ Донскаго, Кубанскаго, Терскаго, Астраханскаго, Оренбургскаго, Сибирскаго и Семирѣченскаго казачьихъ войскъ, а равно семействъ означенныхъ лицъ;

8) акты на земли, поступившія въ собственность чиновъ и всего населенія упраздненныхъ Иркутскаго и Енисейскаго конныхъ казачьихъ полковъ, а также въ постоянное пользованіе церковныхъ причтовъ, по опредѣленному Положеніемъ 19 Мая 1871 года (49614) надѣлу;

9) данныя на оставшіяся за Крестьянскимъ Поземельнымъ Банкомъ земельные участки;

10) данныя на имѣнія, оставшіяся за Государственнымъ Дворянскимъ Банкомъ;

11) данныя на отчуждаемыя изъ владѣнія Башкиръ Уфимской губерніи земли, выдаваемыя поселенцамъ.

Разъясненіе:

1. Пунктъ 3-й этой статьи не подлежитъ примѣненію къ случаямъ продажи имѣній польскихъ помѣщиковъ съ публичныхъ торговъ (93/39).

192. Купчія крѣпости и данныя на имущества, обращаема изъ частнаго владѣнія на государственную или общественную пользу (въ томъ числѣ и подъ постройку желѣзныхъ дорогъ), освобождаются отъ платежа крѣпостныхъ пошлинъ, когда предпріятіе осуществляется на средства казны.

См. разъясненіе 2-е подъ ст. 201 сего устава.

193. Отъ платежа пошлинъ изъемяются:

1) акты, совершаемыя на дома и другія строенія, а также сады во владѣльческихъ городахъ и мѣстечкахъ Бессарабской губерніи;

2) *отмѣненъ* (по Прод. 1895 г.) [1894 Мая 30, собр. узак., 830, II].

3) выдаваемыя пріобрѣтателямъ выписи данныхъ на отчуждаемыя Дворцовыми Управленіями въ частную собственность безвозмездно, въ городахъ Царскомъ Селѣ, Петергофѣ и Гатчинѣ, недвижимыя имущества;

4) выдаваемыя въ городѣ Иркутскѣ изъ мѣстнаго Губернскаго Правленія собственникамъ тѣхъ недвижимыхъ имуществъ, акты укрѣпленія на которыя уничтожены бывшими въ 1879 году въ семь городѣ пожарами, свидѣтельства о дѣйствительной принадлежности симъ лицамъ означенныхъ имуществъ.—*См. выше, ст. 81 (п. 8, прим.);*

5) (по Прод. 1895 г.) акты на пріобрѣтеніе казною имущества съ публичныхъ торговъ или по давности владѣнія, и

6) (по Прод. 1895 г.) крѣпостные акты на земли, отводимыя церквамъ, находящимся на владѣльческихъ земляхъ въ области войска Донскаго.

Примѣчаніе. Въ Западныхъ губерніяхъ, во владѣльческихъ городахъ и мѣстечкахъ съ владѣльцевъ домовъ и другихъ строеній, если съ симъ владѣніемъ не соединено, или не переуступается право собственности на землю, на которой находится строеніе, не требуется, кромѣ условій, помѣщикомъ утвержденныхъ, другихъ какихъ либо крѣпостныхъ актовъ, и при продажѣ означенныхъ домовъ и строеній или переходѣ инымъ образомъ къ другому лицу, не взыскивается пошлинь. Но въ тѣхъ случаяхъ, когда во владѣльческихъ городахъ и мѣстечкахъ Западныхъ губерній пріобрѣтается къмъ либо въ собственность домъ или другое строеніе съ землею, или одна земля, на пріобрѣтеніе сего рода имѣній, какъ недвижимыхъ, должны быть совершаемы крѣпостные акты, съ платежемъ въ казну пошлинь, на общемъ основаніи.

Разъясненіе:

1. Закономъ не установлено никакого сбора въ пользу владѣльца города или мѣстечка за переходъ строеній отъ одного владѣльца къ другому (82/115).

194 *отмѣнена* (по Прод. 1895 г.) [1894 Мая 30, собр. узак., 830, II].

195. По особой привилегіи освобождаются отъ платежа крѣпостныхъ пошлинь:

1) Приказы Общественнаго Призрѣнія и Императорское Человѣколюбивое общество съ совершаемыхъ ими для заведеній ихъ вѣдомства покупокъ недвижимыхъ имѣній; означенное общество освобождается отъ крѣпостныхъ пошлинь и при продажѣ принадлежащихъ заведеніямъ его недвижимыхъ имѣній;

2) Императорскіе Воспитательные Дома при покупкѣ и продажѣ недвижимыхъ имѣній;

3) дѣтскіе пріюты при пріобрѣтеніи покупкою недвижимыхъ имѣній;

4) подвѣдомственныя Московскому Попечительству о бѣдныхъ заведенія при пріобрѣтеніи ими покупкою недвижимыхъ имуществъ;

5) Воспитательное заведеніе для бѣдныхъ и нравственно-испорченныхъ дѣтей въ Нарвѣ при покупкѣ недвижимой собственности;

6) Медико-Фармацевтическое Попечительство въ Москвѣ—съ актовъ, совершаемыхъ на покупку онымъ недвижимыхъ имѣній;

7) Попечительство въ Москвѣ о бѣдныхъ Евангелическаго исповѣданія при пріобрѣтеніи покупкою недвижимыхъ имуществъ;

8) Институтъ, заведенный въ городѣ Луцкѣ дворянкою Поляновскою для призрѣнія больныхъ, нищихъ и сиротъ, въ отношеніи пріобрѣтенія недвижимого имущества;

9) Ревельскій Маріинскій пріютъ и Ревельскій Сиротскій Домъ доктора Мартина Лютера при пріобрѣтеніи сими заведеніями недвижимыхъ имуществъ, а Евангелическо-Александринское воспитательное заведеніе для бѣдныхъ дѣтей

и сиротъ обоого пола въ С.-Петербургѣ при приобрѣтеніи или продажѣ недвижной собственности;

10) Крестовоздвиженская Община Сестеръ Милосердія при приобрѣтеніи недвижимаго имущества;

11) (по Прод. 1895 г.) Императорское Россійское Общество спасанія на водахъ при совершеніи законныхъ актовъ;

12) Домъ призрѣнія душевно-больныхъ, учрежденный Его Императорскимъ Высочествомъ Государемъ Наслѣдникомъ Цесаревичемъ и Великимъ Княземъ Александромъ Александровичемъ;

13) Одесское Женское Благотворительное Общество при продажѣ или покупкѣ недвижимыхъ имуществъ;

14) Гатчинское Благотворительное Общество при приобрѣтеніи недвижимыхъ имуществъ;

15) Покровская Община Сестеръ Милосердія по актамъ, совершаемымъ отъ имени и на имя общины;

16) земскія учрежденія и городскія общественныя управленія по актамъ о приобрѣтеніи имуществъ для подвѣдомственныхъ имъ благотворительныхъ заведеній и заведеній общаго призрѣнія;

17) Общество вспомошествованія бѣднымъ въ городѣ Ораніенбаумѣ, учрежденное при церкви Св. Архистратига Михаила, по актамъ, совершаемымъ отъ имени и на имя сего общества, и Домъ призрѣнія бѣдныхъ въ память Императора Александра II въ городѣ Ораніенбаумѣ при приобрѣтеніи покупкою недвижимыхъ имуществъ;

18) Больница Августѣйшаго Имени Его Величества Государя Императора Александра III въ Москвѣ;

19) Россійское Общество Краснаго Креста при совершеніи актовъ;

20) Общество доставленія ночлежныхъ пріютовъ въ С.-Петербургѣ;

21) С.-Петербургская биржевая барачная больница.

Разъясненіе:

1. На основаніи п. 1 ст. 195 уст. пошл., изд. 1893 г., освобождаются отъ платежа крѣпостныхъ пошлинъ не самыя благотворительныя заведенія, а приказы общ. призрѣнія съ совершаемыхъ ими для заведеній ихъ вѣдомства покупокъ недвижимыхъ имѣній; хотя къ числу заведеній приказовъ закономъ и отнесены сиротскіе дома, но сюда относятся лишь такіе сиротскіе дома, которые содержатся на счетъ приказовъ, а не такіе, которые учреждаются отъ частныхъ лицъ или обществъ (82/34).

196. По особенной привилегіи освобождаются отъ платежа крѣпостныхъ пошлинъ:

1) чиновники, состоящіе въ горной службѣ, въ отношеніи къ покупкѣ и продажѣ домовъ въ заводскихъ селеніяхъ,

и 2) казаки Сибирскаго казачьяго войска при совершеніи купчихъ крѣпостей на принадлежащія имъ имѣнія въ городахъ Омскѣ, Петропавловскѣ,

Усть-Каменногорскѣ и Семипалатинскѣ, причемъ льгота сія распространяется только на тѣ имѣнія, которыми казаки владѣютъ въ районѣ назначенномъ для ихъ жительства, не причисляя къ сей категоріи войсковыхъ лицъ, владѣющихъ имѣніями въ форштадтахъ, гдѣ живутъ разночинцы, а равно и на сихъ послѣднихъ, если имѣнія ихъ находятся въ казачьихъ форштадтахъ.

197 (по Прод. 1895 г.). При продажѣ имѣній, заложенныхъ въ бывшихъ Сохранныхъ Казнахъ и въ Приказахъ Общественнаго Призрѣнія, крѣпостныя пошлины не взимаются.

198. Купчія крѣпости и прочіе акты, чрезъ кои училищное начальство приобрѣтаетъ дома или иныя имущества для Университетовъ и другихъ казенныхъ учебныхъ заведеній, совершаются безъ взысканія крѣпостныхъ пошлинъ. Сіе распространяется также на акты, коими приобрѣтаются имущества для двухклассныхъ и одноклассныхъ сельскихъ начальныхъ народныхъ училищъ въ домства Министерства Народнаго Просвѣщенія и для городскихъ училищъ.

199. Сверхъ означенныхъ въ предшедшей (198) статьѣ учебныхъ заведеній освобождаются отъ платежа крѣпостныхъ пошлинъ:

1) Московская Практическая Академія Коммерческихъ Наукъ—за совершаемые на имя ея крѣпостныя акты;

2) Халибовское Армянское Училище въ городѣ Феодосіи — по совершаемымъ отъ его имени актамъ;

3) Одесское Коммерческое Училище и состоящее при немъ приготовительное заведеніе—по совершаемымъ отъ имени ихъ крѣпостнымъ актамъ;

4) Коллегія Павла Галагана въ городѣ Кіевѣ — по совершаемымъ отъ имени ея актамъ;

5) (по Прод. 1895 г.) Императорскій Лицей въ память Цесаревича Николая—по совершаемымъ отъ имени его актамъ;

6) женская школа въ городѣ Павловскѣ;

7) Иркутское промышленное училище—по совершаемымъ отъ имени его актамъ;

8) Александровское Осетинское духовное училище въ селѣ Ардонѣ — по совершаемымъ отъ имени его актамъ;

9) (по Прод. 1895 г.) Никитское училище садоводства и винодѣлія и Пензенское училище садоводства—по совершаемымъ отъ имени ихъ актамъ.

200. Дѣйствіе статьи 198 распространяется во всей силѣ и на учебныя заведенія, подвѣдомственныя духовному начальству.

201. Всѣ прочія казенныя и общественныя мѣста и заведенія, по совершаемымъ отъ нихъ актамъ, подлежатъ платежу крѣпостныхъ пошлинъ наравнѣ съ частными людьми; почему, при приобрѣтеніи казною или таковыми мѣстами имѣнія отъ частныхъ лицъ, всегда должно быть дѣлаемо предваритель-

ное условіе, о томъ, которая изъ сторонъ принимаетъ на себя платежъ сихъ пошлинъ.

Разъясненія:

1. При выдачѣ крѣпостнаго свидѣтельства на имѣніе, приобрѣтенное церковью по давности, крѣпостныя пошлины подлежатъ взысканію (91/24).

2. Съ уполномоченнымъ отъ военнаго вѣдомства, при совершеніи данныхъ на земли, отчужденныя изъ частнаго владѣнія подъ постройку военныхъ шоссе, крѣпостныя пошлины не подлежатъ взысканію (95/9, о. с. 1 и к. д.).

202. Въ губерніяхъ Прибалтійскихъ крѣпостныя пошлины взимаются на общемъ основаніи, съ тѣми только отступленіями, которыя показаны въ послѣдующихъ (204—233) статьяхъ. Крестьяне упомянутыхъ губерній, не владѣющіе на правѣ собственности участками земли свѣше двадцати десятинъ, освобождаются отъ платежа крѣпостныхъ пошлинъ: 1) при выкупѣ или покупкѣ въ первый разъ подворнаго участка повинностно-арендной земли, состоящей въ имѣніи частномъ или казенномъ, и 2) при покупкѣ или прикупкѣ мызной земли до двадцатидесятиной пропорціи. Крестьяне, однажды воспользовавшіеся льготою, означенною въ пунктѣ 1, не освобождаются отъ платежа крѣпостныхъ пошлинъ въ случаяхъ, предусмотрѣнныхъ пунктомъ 2, и обратно.

Разъясненіе:

1. Договоры, совершаемые при покупкѣ крестьянами Лифляндской губерніи повинностной или мызной земли, освобождаются отъ крѣпостнаго сбора (91/4, о. с. 1, 2 и к. д.).

203 (по Прод. 1895 г.). Въ губерніяхъ Царства Польскаго крѣпостныя пошлины взимаются при возмездномъ переходѣ права собственности на недвижимое имущество отдѣльно или вмѣстѣ съ имуществомъ движимымъ, а также съ совершаемыхъ въ сихъ губерніяхъ договоровъ о пожизненныхъ пенсіяхъ, доходахъ и платежахъ, если по таковымъ договорамъ переходитъ возмездными способами право собственности на недвижимое имущество, отдѣльно или вмѣстѣ съ имуществомъ движимымъ. При этомъ отъ сбора сего освобождаются акты о переходѣ права собственности на недвижимыя имущества, изъятые отъ платежа крѣпостныхъ пошлинъ статьями 187, 188 и 192, а также всѣ акты, по которымъ недвижимыя имущества приобрѣтаются въ собственность благотворительныхъ, ученыхъ и учебныхъ заведеній.

ОТДѢЛЕНІЕ ВТОРОЕ.

Количество крѣпостныхъ пошлинъ и образъ ихъ исчисленія.

204. Во всѣхъ вообще случаяхъ, гдѣ на основаніи предшедшихъ (182—203) статей полагается платежъ крѣпостныхъ пошлинъ, оныхъ должно быть взимаемо съ цѣны переходящаго по акту имѣнія, или съ суммы, означенной

въ актѣ, по четыре процента, независимо отъ числа лицъ, участвующихъ въ совершеніи акта.

Примѣчаніе (по Прод. 1895 г.). При продажѣ по вольной цѣнѣ заложенныхъ въ кредитныхъ установленіяхъ земель въ уѣздахъ, крѣпостныя пошлины исчисляются съ цѣны имущества, опредѣляемой на основаніи статей 204—208 сего Устава, а въ губерніяхъ Царства Польскаго на основаніи статьи 213 того же Устава, за вычетомъ изъ сей цѣны переводимаго на покупателя долга кредитному установленію. Правило сіе не примѣняется: 1) къ землямъ, которыя продаются до истеченія трехъ лѣтъ со времени предшествующаго возмезднаго перехода оныхъ, и 2) къ землямъ, продаваемымъ съ публичныхъ торговъ или остающимся, вслѣдствіе несостоявшихся торговъ, за кѣмъ-либо изъ кредиторовъ или за кредитными установленіями, а также къ землямъ, продаваемымъ затѣмъ кредитными установленіями частнымъ лицамъ.

Разъясненія:

1. При переходѣ съ публичныхъ торговъ недвижимыхъ имуществъ, судъ взыскиваетъ съ покупателей крѣпостныя пошлины въ размѣрѣ 4% и въ такомъ же размѣрѣ пошлины эти взыскиваются при укрѣпленіи недвижимыхъ имѣній на основаніи давности (89/18, о. с. 1 и к. д.).

2. При выдачѣ крѣпостныхъ свидѣтельствъ на имѣнія, укрѣпляемые за ихъ владѣльцами въ силу давности владѣнія, хотя бы имѣнія эти перешли къ нимъ по наслѣдству, крѣпостныя пошлины должны быть взыскиваемы въ размѣрѣ 4% съ цѣны имѣнія (89/34, о. с. 1 и к. д.).

205. Для опредѣленія суммы, съ коей должны быть взысканы крѣпостныя пошлины, участвующіе въ переходѣ имѣнія обязаны при совершеніи акта объявить истинную оному цѣну, по совѣсти, подвергаясь за утайку взысканію двойныхъ съ утаенной суммы пошлинъ.

206. Крѣпостныя пошлины взимаются съ цѣны всего переходящаго по акту имѣнія, не отдѣляя движимаго отъ недвижимаго; но съ движимыхъ вещей и имуществъ, когда оныя переходятъ по актамъ отдѣльно отъ недвижимаго имѣнія, крѣпостныя пошлины не взыскиваются.

207. Къ вѣщшему предупрежденію утаекъ и сопряженнаго съ тѣмъ ущерба казенныхъ сборовъ устанавливается, сверхъ сего, особая казенная оцѣнка различнымъ родамъ имѣній, ниже которой оныя не могутъ быть писаны въ крѣпостяхъ, хотя бы имѣніе продавалось или переходило дѣйствительно за низшую противъ сей оцѣнки сумму. Всѣ мѣста, свидѣтельствующія крѣпостные акты, обязываются наблюдать, дабы въ тѣхъ случаяхъ, когда дѣйствительная цѣна имѣнію, въ актѣ объявленная, превышаетъ означенную оцѣнку, крѣпостныя пошлины исчисляемы были съ первой; если же цѣна сія менѣе, то взимаемы были по законной оцѣнкѣ, на основаніи нижеслѣдующихъ правилъ.

208. Въ актахъ о переходѣ земель и другихъ угодій означается количество оныхъ непременно десятинами и сажеными, а цѣна каждой десятины опредѣляется: по землямъ, не заложеннымъ къ кредитныхъ учрежденіяхъ,—не ниже законной оцѣнки, установленной табелью, приложенною къ статьѣ 177, а по землямъ, заложенныхъ въ сихъ учрежденіяхъ,—не ниже означенной оцѣнки или той, которая произведена кредитнымъ учрежденіемъ для принятія имущества въ залогъ, сообразно тому, которая изъ упомянутыхъ двухъ оцѣнокъ выше. При этомъ полдесятины считается за цѣлую, а количество меньшее полдесятины вовсе не принимается въ исчисленіе; когда же переходитъ земля неизвѣстной мѣры, то должно быть объясняемо о томъ въ совершаемомъ актѣ, показывая цѣну оной по совѣсти.

209. Цѣна домовъ, лавокъ и другихъ недвижимыхъ имуществъ въ городахъ, посадахъ и мѣстечкахъ опредѣляется для исчисленія крѣпостныхъ пошлинъ не ниже оцѣнки, произведенной для взиманія городского сбора (Пол. Город., изд. 1892 г., ст. 128—130; Общ. Учр. Губ., изд. 1892 г., ст. 20, прим., прил., ст. 23 и прим.), или цѣны, показанной въ актѣ послѣдняго пріобрѣтенія, или же не ниже суммы, въ которой имѣніе застраховано, смотря по тому, которая изъ всѣхъ этихъ оцѣнокъ оказывается наиболѣе высокою.

Разъясненіе:

1. По вопросу о томъ: слѣдуетъ-ли опредѣлять сумму крѣпостной пошлины по одной изъ цѣнъ, указанныхъ въ ст. 209 уст. пошлин., изд. 1893 г., или по продажной, показанной въ актѣ отчужденія имѣнія, цѣнѣ, когда послѣдняя установлена подлежащею властью, разрѣшившею продажу имущества,—общимъ собр. 1 и кассац. деп. разъяснено, что количество крѣпостныхъ пошлинъ въ случаѣ, указанномъ въ приведенномъ вопросѣ, слѣдуетъ опредѣлять по продажной цѣнѣ, установленной властью, разрѣшившею продажу (93/37, о. с. 1 и к. д.).

2. Въ случаяхъ продажи государственными кредитными учрежденіями оставленныхъ ими за собою земель и другихъ угодій въ уѣздахъ, сумма крѣпостныхъ пошлинъ должна исчисляться съ продажной цѣны, показанной въ актѣ отчужденія, хотя бы она была ниже законной оцѣнки (рѣш. о. с. 28 октября 1896 г.).

210 (по Прод. 1895 г.). Съ недвижимыхъ имуществъ, продаваемыхъ съ публичнаго торга, крѣпостныя пошлины взимаются по послѣдне-состоявшейся цѣнѣ, буде она для имѣній, находящихся въ уѣздѣ, не ниже законной оцѣнки, установленной табелью, приложенной къ статьѣ 177 сего Устава, а для недвижимыхъ имуществъ въ городскихъ поселеніяхъ—не ниже оцѣнокъ ихъ для взиманія государственнаго налога и городского или земскаго сбора, причемъ изъ числа послѣднихъ оцѣнокъ принимается та, которая оказывается наиболѣе высокою. Если состоявшаяся на торгахъ цѣна ниже означенныхъ оцѣнокъ, то пошлина взимается по симъ оцѣнкамъ.

Разъясненія:

1. Въ ст. 37 уст. пошлин. (изд. 1893 г.) нѣтъ никакого указанія на то, чтобы подъ упоминаемыми въ ней «актами о продажѣ имуществъ съ публичнаго торга» разумѣлись единственно данныя; по буквальному же содержанію ст. 210 уст. пошлин., изд. 1893 г.

«съ имѣній, продаваемыхъ съ публичнаго торга, крѣпостныя пошлины взыскиваются по послѣдне-состоявшейся цѣнѣ при выдачѣ данной или купчей крѣпости», т. е. безъ всякаго между сими актами укрѣпленія различія (93/38).

2. Въ примѣненіи къ случаю, въ которомъ пріобрѣтеніе вторымъ залогодержателемъ продававшася съ торговъ имѣнія обусловливалось удовлетвореніемъ имъ перваго залогодержателя и уплатою имъ недоимокъ по имѣнію и издержекъ по описи и продажѣ, — правило статей 210 и 186 устава о пошлинахъ, изд. 1893 года, имѣетъ то значеніе, что, въ силу его, цѣна, въ которой имѣніе должно считаться пріобрѣтеннымъ вторымъ залогодержателемъ и съ которой, слѣдовательно, подлежатъ исчисленію крѣпостныя пошлины, выражается только уплачиваемою имъ за то имѣніе суммою, т. е. деньгами, слѣдующими на удовлетвореніе по первой закладной, а также и недоимкою по имѣнію и издержками по продажѣ, ибо эти недоимки и издержки, по смыслу ст. 1163 уст. гр. суд., входятъ въ составъ покупной суммы, но никакъ не присовокупленіемъ къ этой суммѣ долга по второй закладной, которая только устанавливаетъ право втораго залогодержателя на пріобрѣтеніе имѣнія въ означенной суммѣ (85/8).

3. Дѣйствіе этой статьи на губерніи Царства Польскаго не распространяется (96/7, о. с.).

211. Цѣна фабрикъ, заводовъ, мельницъ, рыбныхъ и соляныхъ промысловъ опредѣляется по сложности дохода послѣднихъ десяти лѣтъ, за вычетомъ издержекъ, употребленныхъ на содержаніе ихъ и производство работъ; если же заведенія сіи существовали менѣе десяти лѣтъ до перехода ихъ въ другія руки, то, для опредѣленія имъ цѣны, берется въ десять разъ доходъ послѣдняго предъ переходомъ ихъ года, основываясь впрочемъ въ исчисленіи дохода въ обоихъ случаяхъ на показаніи лицъ, въ переходѣ участвующихъ.

212. Во всякихъ актахъ, заключаемыхъ на передачу состоящихъ въ какой либо губерніи недвижимыхъ имѣній вмѣстѣ съ имѣніями, въ другихъ губерніяхъ или же въ другихъ уѣздахъ одной и той же губерніи находящимися, цѣны таковымъ имѣніямъ, для отвращенія ущерба казенныхъ сборовъ, должны быть показываемы и крѣпостныя съ нихъ пошлины исчисляемы по каждому уѣзду или мѣстности отдѣльно.

213. Въ губерніяхъ Царства Польскаго крѣпостныя пошлины взимаются съ цѣны переходящаго имущества, опредѣляемой по правиламъ, постановленнымъ въ статьѣ 37 и въ примѣчаніи къ статьѣ 47.

Разъясненія:

1. Такіе, составленные въ губерніяхъ Царства Польскаго, акты о возмездномъ переходѣ права собственности на недвижимыя имущества, ограниченіи сего права, обремененіи онаго и освобожденіи отъ обремененія, а равно о правахъ, обеспеченныхъ ипотекою, которые совершены до 1 іюля 1884 г., но по которымъ сущность правооснованія подлежала внесенію въ ипотечный указатель (ст. 22 ипот. уст. 1818 г.), или которые подлежали утвержденію, по ст. 256 пол. о нотар. части, изд. 1883 г., въ этотъ день или послѣ него, — не нуждаются въ оплатѣ ихъ крѣпостною и актовою пошлинами, установленными Высоч. утв. 1 мая 1884 г. мнѣніемъ Гос. Совѣта (89/11).

2. Такъ какъ въ уставѣ ссудо-сберегательныхъ кассъ для сельскаго населенія въ привислянскихъ губерніяхъ, утвержд. министромъ внутреннихъ дѣлъ 8-го февраля 1884 г., не указано въ какомъ порядкѣ должны быть укрѣпляемы неипотекованныя крестьянскія недвижимости за лицами, пріобрѣтшими оныя на публичныхъ торгахъ, производимыхъ войтами гминь, согласно ст. 36 устава, то восполненіе такого пробѣла можетъ послѣдовать лишь въ томъ самомъ порядкѣ, въ какомъ состоялось изданіе самого устава (95/41).

214. Когда въ купчей крѣпости или тому подобномъ актѣ, покупщикъ принимаетъ на себя платежъ долговъ продавца, по опредѣленной отъ него табели, то сіе признается настоящимъ платежемъ, и съ суммы сей равномѣрно исчисляемы быть должны крѣпостныя пошлыны; для наблюденія же сего, всякіе акты, въ коихъ вмѣстѣ съ уступкою имѣнія переведены на покупщика долги и другіе платежи за продавца, принимаются и совершаются не иначе, какъ съ точнымъ показаніемъ въ нихъ: за какую именно цѣну имѣніе продано, и сверхъ ли оной цѣны покупщикъ принялъ на себя удовлетворить за продавца долгамъ и платежамъ (количество коихъ непременно со всею опредѣлительностію должно быть показано), или оныя исключены изъ той цѣны.

Примѣчаніе. Указомъ Правительствующаго Сената, въ разъясненіе сей (214) статьи, опредѣлено: содержащееся въ сей статьѣ выраженіе «или тому подобномъ актѣ» не исключаетъ собою актовъ о пріобрѣтеніи имѣній съ публичнаго торга, т. е. данныхъ.

215. Въ губерніяхъ Прибалтійскихъ и Царства Польскаго съ заставныхъ контрактовъ взимаются, при заключеніи или возобновленіи оныхъ, крѣпостныя пошлыны въ слѣдующемъ размѣрѣ: 1) съ контрактовъ, совершаемыхъ на сроки долѣе десяти лѣтъ,—по четыре процента со всей цѣны отдаваемого въ заставу имущества; 2) съ контрактовъ, заключаемыхъ на десять и менѣе лѣтъ, но болѣе, нежели на три года, по два процента; 3) съ контрактовъ на заставы до трехъ и менѣе лѣтъ, вовсе не полагается крѣпостныхъ пошлынъ, но при возобновленіи таковаго контракта, на той же или на другой бумагѣ, взыскивается за каждый разъ по одному проценту крѣпостныхъ пошлынъ.

Примѣчаніе 1. Назначенныя по сей (215) статьѣ съ заставныхъ контрактовъ въ Прибалтійскихъ губерніяхъ, при дозволенной отсрочкѣ, крѣпостныя пошлыны взимаются и при тѣхъ отсрочкахъ, которыя сдѣланы или будутъ сдѣланы послѣ изданія Положенія 24 Декабря 1841 г. (15151), не смотря на то, что самый контрактъ былъ совершенъ и получилъ формальную корроборацию до изданія сего Положенія. Пошлина сія не взыскивается лишь по тѣмъ отсрочкамъ, о которыхъ, до изданія еще Положенія 24 Декабря 1841 года (15151), постановлено было особое формальное, надлежащимъ порядкомъ корроборованное условіе, хотя бы оное воспріяло свое дѣйствіе и послѣ обнародованія означеннаго Положенія.

Примѣчаніе 2. Въ губерніяхъ Царства Польскаго статья сія примѣняется и къ тѣмъ отсрочкамъ по заключеннымъ ранѣе заставнымъ контрактамъ, которыя будутъ сдѣланы послѣ распространенія дѣйствія сей статьи на эти губерніи.

216. Въ губерніяхъ Прибалтійскихъ, при переходѣ имѣній изъ заставнаго владѣнія въ крѣпостное, взыскиваются крѣпостныя пошлыны по

четыре процента съ цѣны, означенной въ купчѣ актѣ. Но правило сіе не примѣняется къ передаточнымъ актамъ, по коимъ заставодержатели могутъ передавать свое право на томъ же основаніи и на тотъ же самый срокъ, по который они сами получили имѣніе въ заставу; съ актовъ сего рода крѣпостныя пошлины не взимаются.

217. При переуступкахъ поіезуитскихъ имѣній, пошлины исчисляются какъ по суммѣ, условленной за передачу имѣнія, такъ и съ суммы, съ которой платятся съ сихъ имѣній въ казну шести-процентныя деньги, если обѣ сіи суммы не менѣе той, какая выйдетъ по количеству земли; если же менѣе, то сообразно количеству земли по общимъ правиламъ. Крѣпостныя пошлины взыскиваются и при продажѣ поіезуитскихъ имѣній съ покупателейъ.

ОТДѢЛЕНІЕ ТРЕТІЕ.

Образъ взиманія крѣпостныхъ пошлинъ и случаи возврата оныхъ.

218. Крѣпостныя пошлины взимаются: 1) въ мѣстностяхъ, гдѣ введено Положеніе о Нотаріальной части, — Старшимъ Нотаріусомъ, при утверженіи акта; 2) (по Прд. 1895 г.) въ губерніяхъ Царства Польскаго и Прибалтійскихъ крѣпостныя пошлины уплачиваются при самомъ совершеніи актовъ о переходѣ права собственности на недвижимость (Пол. Нотар., ст. 241 и 279). Акты, неоплаченные крѣпостными пошлинами, къ производству въ ипотечныхъ и крѣпостныхъ отдѣленіяхъ не принимаются, а также не могутъ быть утверждаемы Предсѣдателями Окружныхъ Судовъ или Мировыми Судьями (Пол. Нотар., ст. 256). Въ губерніяхъ Прибалтійскихъ, въ случаѣ совершенія актовъ домашнимъ порядкомъ, сторонамъ предоставляется обращаться за составленіемъ разчета причитающейя пошлины въ мѣстную, по нахожденію продаваемого имущества, Казенную Палату; 3) *замѣненъ*, по Прд. 1895 г., *правилами, изложенными выше, въ пунктъ 2 сей (218) статьи* [1893 Юн. 8, собр. узак., 950, I, ст. 1]; 4) въ прочихъ мѣстностяхъ—въ томъ присутственномъ мѣстѣ, гдѣ актъ совершенъ или написанъ, при самомъ совершеніи онаго.

Примѣчаніе. Относительно взысканія крѣпостныхъ пошлинъ въ Западныхъ губерніяхъ при продажѣ эксдивизорскихъ участковъ и при выкупѣ оныхъ вотчинниками были постановлены особыя правила [1846 Іюня 3 (20081)].

Разъясненіе:

1. Административныя установленія имѣютъ право принесенія жалобъ на постановленія судебныхъ мѣстъ о крѣпостныхъ пошлинахъ (91/15, о. с.).

219 (по Прд. 1895 г.). При продажѣ имѣній съ публичныхъ торговъ, за исключеніемъ продажи кредитными установленіями заложенныхъ въ нихъ

имуществовъ, крѣпостныя пошлины взимаются въ сроки, указанные въ статьяхъ 1162 (по Прод.), 1573 и 1874 Устава Гражданскаго Судопроизводства и въ статьѣ 335 (по Прод.) Положенія о Взысканіяхъ Гражданскихъ. Въ случаяхъ же продажи имуществовъ кредитными установленіями крѣпостныя пошлины вносятся покупателемъ, если имѣніе пріобрѣтено съ устнаго торга, — въ теченіе четырнадцати дней, а если оно пріобрѣтено посредствомъ запечатаннаго объявленія—въ теченіе трехъ недѣль со дня окончанія публичной продажи.

Примѣчаніе (по Прод. 1895 г.). Изложенное въ сей (219) статьѣ правило не распространяется на тѣ кредитныя установленія, въ дѣйствующихъ уставахъ коихъ опредѣлены иные сроки для взноса крѣпостныхъ пошлинъ.

220. Съ крѣпостныхъ актовъ, писанныхъ внѣ предѣловъ Россіи на имѣніе, въ оной находящееся, или въ арміи во время похода, и на корабляхъ во время кампаніи, крѣпостныя пошлины взыскиваются тогда, когда таковыя акты, по доставленіи въ Россію, предъявляются въ надлежащее присутственное мѣсто для исполненія законнаго къ утвержденію ихъ обряда.

221. Крѣпостныя пошлины взимаются серебряною, а также золотою и мѣдною монетою, государственными кредитными и другими билетами, которые принимаются въ казну во всѣ платежи.

222. На основаніи общихъ узаконеній, запрещающихъ совершеніе какихъ либо сдѣлокъ или счетовъ на иностранную монету, и пріемъ таковою монетою крѣпостныхъ пошлинъ повсемѣстно запрещается.

223 (по Прод. 1895 г.). Неуплаченная крѣпостная пошлина взыскивается съ начисленіемъ пени, по одному проценту въ мѣсяць съ недоплаченной суммы. Пеня эта исчисляется: 1) по актамъ домашнимъ — со дня совершенія акта, и 2) по актамъ крѣпостнымъ или нотаріальнымъ—со дня предъявленія плательщику Казенною Палатою требованія о взносѣ въ казну недоплаченной пошлины. Расчетъ пени производится на основаніи статьи 15 Устава о Прямыхъ Налогахъ.

Примѣчаніе 1 (по Прод. 1895 г.). Дѣйствіе сей (223) статьи распространяется и на губерніи Царства Польскаго.

Примѣчаніе 2 (по Прод. 1895 г.). Если изъ дѣлъ, до правительства дошедшихъ, откроется, что кто либо изъ владѣльцевъ недвижимыхъ имуществовъ въ городахъ и уѣздахъ не имѣетъ узаконеннаго акта на сія имущества и не внесъ въ казну слѣдующаго съ имущества его сбора, между тѣмъ какъ съ имущества этого сдѣдуютъ по роду его пріобрѣтенія крѣпостныя пошлины, то пошлины взыскиваются вдвое по цѣнѣ, обнаруженной какими либо сдѣлками или по учиненной имуществу оцѣнкѣ. Штрафтъ этотъ взыскивается также съ тѣхъ жителей владѣльческихъ городовъ и

мѣстечекъ Западныхъ губерній, кои имѣютъ по частнымъ сдѣлкамъ въ вышеупомянутыхъ городахъ и мѣстечкахъ во владѣніи своемъ на правѣ собственности дома съ землею или землю и не совершили на пріобрѣтеніе такихъ недвижимыхъ имуществъ узаконеннымъ порядкомъ крѣпостныхъ актовъ со взносомъ установленныхъ пошлинъ или, въ случаѣ затрудненія къ совершенію сихъ актовъ, не предъявили подлежащимъ мѣстамъ частныхъ на недвижимыя имѣнія сдѣлокъ для засвидѣтельствованія оныхъ у крѣпостныхъ дѣлъ и для взысканія по цѣнѣ имѣнія пошлинъ, слѣдующихъ казнѣ съ крѣпостнаго на тѣ же имѣнія акта.

Примѣчаніе 3 (по Прод. 1895 г.). Министру Финансовъ предоставляется, въ видѣ опыта на три года, до 4 Іюля 1897 года, право разрѣшать въ случаяхъ, признаваемыхъ имъ уважительными, отсрочку или разсрочку крѣпостныхъ пошлинъ не свыше, чѣмъ на пять лѣтъ, подъ условіемъ надлежащаго обезпеченія отсрочиваемой или разсрочиваемой пошлины, и съ тѣмъ, чтобы взносъ ея производился съ уплатою полупроцента въ мѣсяцъ за остающіяся въ долгу суммы, а равно и со взысканіемъ пени, установленной сею (223) статьею, за неисправный взносъ срочныхъ платежей.

Разъясненія:

1. При выдачѣ данной на имѣніе, пріобрѣтенное съ публичнаго торга, правило, выраженное въ прим. 2 къ сей статьѣ, не имѣетъ примѣненія (89/123).

2. Двойныя пошлины за утайку цѣнности имущества взыскиваются, на точномъ основаніи прим. 2 къ сей статьѣ, не только при утвержденіи акта, но и во всѣхъ случаяхъ, когда изъ дѣлъ, до правительства дошедшихъ, какимъ бы то ни было образомъ, откроется, что кто-либо не внесъ въ казну слѣдующаго съ его имущества сбора, и что по сему на обязанности суда лежитъ присудить двойныя пошлины съ просителя, коль скоро изъ дѣла, до него дошедшаго, онъ усмотритъ сокрытіе съ его стороны цѣны пріобрѣтеннаго имъ имущества (90/9).

3. Установленная этою статьею пеня за неплатежъ въ свое время крѣпостныхъ пошлинъ должна быть исчисляема и взыскиваема со дня объявленія надлежащимъ лицамъ о взносѣ причитающихся съ нихъ пошлинъ и со дня уплаты таковыхъ (ц. м. ф. 4 декабря 1874 г., № 1241).

4. Въ исполненіе Высочайшаго повелѣнія 4 іюля 1894 г., департаментъ окладныхъ сборовъ далъ знать казеннымъ палатамъ:

1) ходатайства объ отсрочкѣ или разсрочкѣ могутъ быть принимаемы отъ заинтересованныхъ въ томъ лицъ казенными палатами непосредственно;

2) по полученіи таковыхъ ходатайствъ отъ просителей, а равно по присылкѣ изъ министерства прошеній по сему же предмету, палатѣ надлежитъ съ точностью выяснить:

а) насколько ходатайства сіи уважительны и подлежатъ-ли они удовлетворенію въ полномъ размѣрѣ, или только въ части,

и б) стоимость имущества, предлагаемаго въ обезпеченіе исправности уплаты разсроченнаго платежа пошлины, и опредѣлить достаточно-ли оно обезпечиваетъ платежъ означенныхъ пошлинъ, причемъ въ обезпеченіе платежа разсроченныхъ крѣпостныхъ пошлинъ можетъ быть принято не только то имущество, по которому совершается купчая крѣпость, но и всякое другое имущество покупщика;

3) по собраніи и выясненіи указанныхъ выше данныхъ и свѣдѣній, казеннымъ палатамъ надлежитъ, съ заключеніемъ своимъ, представлять означенныя ходатайства въ министерство, по департаменту окладныхъ сборовъ, для надлежащаго съ его стороны распоряженія (ц. д. о. с. 20 августа 1894 г., № 7624).

224. Взысканныя крѣпостныя пошлины могутъ быть возвращаемы внесшимъ оныя въ случаѣ несостоятельности самихъ актовъ по правиламъ, изл

женнымъ въ статьѣ 82 приложенія I къ статьѣ 708 Законовъ Гражданскихъ (изд. 1887 г.).

Разъясненіе:

1. Указанный въ ст. 82 прил. I къ ст. 708 зак. гражд. срокъ для подачи объявленій о несостоявшихся актахъ, совершаемыхъ въ установленномъ положеніи о нотаріальной части порядкѣ, долженъ быть исчисляемъ со дня выдачи старшимъ нотаріусомъ выписи акта, согласно ст. 171 пол. нотар. (93/46, о. с. 1 и к. д.).

225 (по Прод. 1895 г.). Взысканныя крѣпостныя пошлины возвращаются также въ случаѣ неправильнаго или излишняго взысканія, а въ губерніяхъ Царства Польскаго и Прибалтійскихъ сверхъ того: 1) въ случаѣ отказа ипотечнаго или крѣпостнаго отдѣленія въ утвержденіи акта или въ производствѣ на основаніи онаго укрѣпленія, если притомъ соотвѣтственная отмѣтка о переходѣ имущества, когда таковая значится въ книгахъ, будетъ изъ нихъ исключена, и 2) въ случаѣ отмѣны, по соглашенію сторонъ, заключеннаго между ними договора, послѣдовавшей до утвержденія онаго или до производства укрѣпленія, но не позднѣе года со времени совершенія акта и при соблюденіи указаннаго въ пунктѣ 1 сей статьи правила объ исключеніи охранительной отмѣтки.

Примѣчаніе 1 (по Прод. 1895 г.). Приостановленіе въ утвержденіи акта не даетъ права требовать возврата пошлинъ.

Примѣчаніе 2 (по Прод. 1895 г.). Возвратъ пошлинъ въ указанныхъ въ сей (225) статьѣ случаяхъ производится на всякія суммы Казенными Палатами по соглашенію съ Контрольными Палатами.

Разъясненіе:

1. Вопросы о возвращеніи излишне взысканныхъ нотаріусомъ пошлинъ подлежатъ разсмотрѣнію или окружныхъ судовъ, въ случаѣ жалобы на дѣйствія нотаріусовъ, или административныхъ учрежденій, указанныхъ въ ст. 394 счетн. уст., въ случаѣ подачи просьбы о возвращеніи перебора непосредственно въ эти учрежденія, и постановленія по сему предмету окружныхъ судовъ подлежатъ обжалованію въ порядкѣ судебныхъ инстанцій, а постановленія административныхъ мѣстъ — въ порядкѣ административномъ (88/26, о. с. 1 и к. д.).

226. Когда по судебному приговору вмѣстѣ съ актомъ уничтожается и вся сдѣлка, давшая къ оному поводъ, за несообразность ея содержанія съ законами, то заплатившему съ того акта пошлины предоставляется отыскивать оныя надлежащимъ порядкомъ съ присутствующихъ, противозаконно содѣйствовавшихъ къ совершенію акта.

ОТДѢЛЕНІЕ ЧЕТВЕРТОЕ.

Порядокъ отчетности въ крѣпостныхъ пошлинахъ и повѣрка оныхъ.

227. Порядокъ отчетности въ крѣпостныхъ пошлинахъ и ревизіи оныхъ опредѣляется особыми правилами.

228. Казенная палата наблюдаетъ, чтобы всѣ доходы крѣпостнаго сбора поступали въ казну своевременно и съ надлежащею правильностью. Когда усмотритъ упущеніе или медленность, то безпорядки въ мѣстахъ ей подвѣдомственныхъ немедленно прекращаетъ собственнымъ распоряженіемъ; о исправленіи же прочихъ сносится съ кѣмъ слѣдуетъ, и, въ случаѣ невыполненія ея требованій, доноситъ Департаменту Окладныхъ Сборовъ.

229. По совершеніи акта на недвижимое имѣніе, присутственное мѣсто, обязанное на основаніи законовъ о совершеніи крѣпостныхъ актовъ публиковать о томъ въ Сенатскихъ объявленіяхъ, доставляетъ на сей конецъ въ Сенатскую Типографію объявленіе съ приложеніемъ на напечатаніе трехъ рублей, которые должны быть взысканы съ лицъ, участвующихъ въ актѣ.

230. О данныхъ на имѣнія, купленные съ публичныхъ торговъ, объявленія должны быть также припечатываемы въ Сенатскихъ объявленіяхъ. Слѣдующія при семъ за гербовую бумагу, за припечатаніе и страховыя деньги взимаются при самой выдачѣ данной съ лицъ, купившихъ имѣнія.

231. Мѣста, совершающія и утверждающія крѣпостные акты, обязаны въ свое время и подъ собственною отвѣтственностью доставлять означенныя объявленія со всѣми изъясненными въ формѣ оныхъ (см. Зак. Гражд., изд. 1887 г.) подробностями.

232. Цѣль объявленій о совершаемыхъ крѣпостныхъ актахъ есть собственно наблюденіе за полнымъ поступленіемъ слѣдующаго съ оныхъ въ казну пошлиннаго дохода.

233. Наблюденіе сіе (ст. 232) принадлежитъ непосредственно Министерству Финансовъ и совершается чрезъ Департаментъ Окладныхъ Сборовъ.

ПРИЛОЖЕНІЯ.

Приложеніе къ статьѣ 28.

Табель цѣнности финляндскихъ и иностранныхъ монетъ для опредѣленія гербоваго сбора съ актовъ, писанныхъ на сіи монеты.

Равными одному русскому рублю признаются:

4 марки (400) пенни финляндскихъ;	190 центовъ голландскихъ;
400 сантимовъ французскихъ;	288 öръ шведскихъ и датскихъ;
38 пенсовъ англійскихъ;	77 центовъ сѣверо-американскихъ;
160 крейцеровъ австрійскихъ;	17 піастровъ турецкихъ;
324 имперскихъ пфениговъ (германскихъ);	77 сенъ японскихъ.

Приложеніе къ статьѣ 161.

Временныя правила о порядкѣ исчисленія и взиманія пошлинъ съ наследственныхъ имуществъ.

1. О каждомъ наследственномъ имуществѣ, подлежащемъ оплатѣ пошлиною (ст. 152, 153 и 156 сего Уст.), принимающіе оное наследники, а если исполненіе завѣщанія возложено на душеприказчиковъ, то сіи послѣдніе обязаны заявить въ порядкѣ, опредѣленномъ нижеслѣдующими статьями (ст. 2—4 сего прил.).

2. Заявленіе должно заключать въ себѣ: 1) званіе, имя, отчество и фамилію или прозваніе лица, оставившаго наследство, съ указаніемъ времени и мѣста смерти этого лица; 2) возможно полное перечисленіе всѣхъ входящихъ въ составъ наследства недвижимыхъ имѣній, капиталовъ, товаровъ и другой подлежащей пошлинѣ движимости, съ означеніемъ цѣны cadaго рода имущества особо, а также наименованій и числа процентныхъ бумагъ cadaго вида, если такія бумаги остались послѣ умершаго и 3) указаніе родства или свойства наследниковъ съ умершимъ, если таковое существуетъ.

3. Заявленіе подается или посылается: 1) когда наслѣдники по закону сочтутъ необходимымъ обратиться, для опредѣленія ихъ правъ на наслѣдство, къ содѣйствию суда, а также когда права сіи основываются на завѣщаніи,— въ то судебное мѣсто, вѣдѣнію котораго подлежитъ дѣло объ утвержденіи въ правахъ наслѣдованія или объ утвержденіи духовнаго завѣщанія къ исполненію и 2) во всѣхъ остальныхъ случаяхъ—тому мировому Судѣ, а въ мѣстностяхъ, гдѣ введено Положеніе о Земскихъ Участковыхъ Начальникахъ, тому Уѣздному члену Окружнаго Суда, въ участкѣ котораго находится наслѣдственное имущество.

Примѣчаніе. Въ мѣстностяхъ, гдѣ не введены мировыя судебныя установленія, указанное въ пунктѣ 2 сей (3) статьи заявленіе подается въ подлежащій судъ первой степени.

4. Заявленіе дѣлается: въ случаяхъ, предусмотрѣнныхъ пунктомъ 1 статьи 3 сего приложенія,—одновременно съ подачею просьбы объ утвержденіи въ правахъ законнаго наслѣдованія или объ утвержденіи завѣщанія къ исполненію, а когда такого ходатайства не предъявляется, то—въ теченіе трехъ мѣсяцевъ со дня вступленія во владѣніе наслѣдственнымъ имуществомъ или принятія онаго. За пропущеніе сего послѣдняго срока, а равно за незаявленіе о какомъ либо подлежащемъ пошлинѣ наслѣдственномъ имуществѣ, взыскивается пеня, въ размѣрѣ одного процента въ мѣсяць съ суммы неуплаченной пошлины.

Разъясненія:

1. Наслѣдники по закону, вступившіе фактически въ наслѣдство, будучи обязаны, по точному смыслу ст. 4 прил. къ ст. 161 уст. пошлин., изд. 1893 г., подать установленное 1 и 2 ст. того же прил. заявленіе о составѣ и цѣнѣ наслѣдственнаго имущества въ трехмѣсячный срокъ со дня вступленія во владѣніе наслѣдственнымъ имуществомъ или принятія онаго, не могутъ быть освобождены отъ установленныхъ 4 статьею сего приложенія послѣдствій пропущенія сего срока, хотя бы они, обратясь впоследствии къ содѣйствию суда для опредѣленія наслѣдственныхъ ихъ правъ, и подали одновременно съ симъ надлежащее заявленіе (92/60).

2. Въ тѣхъ случаяхъ, когда въ составъ наслѣдства входятъ земли, оцѣненные по повышенной сверхъ нормы спеціальной оцѣнкѣ, въ порядкѣ п. 3 прим. къ ст. 177 уст. пошл., изд. 1893 г.,—пеню за несвоевременное заявленіе о наслѣдственномъ имуществѣ (ст. 4 прил. къ ст. 161 того-же устава) слѣдуетъ начислять лишь на сумму наслѣдственныхъ пошлинъ, опредѣленныхъ по нормальной оцѣнкѣ, а не на сумму дополнительной пошлины, которая опредѣляется по повышенной сверхъ нормы оцѣнкѣ наслѣдственнаго имѣнія (ук. 4 деп. сен. 13 іюня 1894 г. № 864—ц. д. о. с. 30 іюня 1894 г., № 6024).

5. Судебныя установленія опредѣляютъ количество подлежащей ко взысканію пошлины на основаніи представленныхъ заявленій, подкрѣпленныхъ, въ случаѣ надобности, документами, руководствуясь при этомъ правилами объ оцѣнкѣ наслѣдственныхъ имуществъ.

Разъясненія:

1. По вопросу о томъ: обязаны-ли судебныя установленія, по дѣламъ о наслѣдственныхъ имуществѣ, въ силу ст. 10 и ст. 5 прил. къ ст. 161 уст. пошлин., изд. 1893 года, исчислять количество подлежащей ко взысканію наслѣдственной пошлины во всѣхъ безъ исключенія случаяхъ, или же по такимъ лишь наслѣдствамъ, по коимъ въ заявле-

ніяхъ наслѣдниковъ или душеприказчиковъ о составѣ и цѣнности наслѣдственнаго имущества имѣются точныя и подкрѣпленныя доказательствами свѣдѣнія о всѣхъ законныхъ оцѣнкахъ такового имущества, предоставляя въ остальныхъ случаяхъ исчисленіе пошлинъ казеннымъ палатамъ, — общимъ собраніемъ 1 и кассационныхъ департаментовъ правит. сената признано, что исчисленіе количества подлежащей ко взысканію наслѣдственной пошлины, во всѣхъ указанныхъ въ приведенномъ вопросѣ случаяхъ, лежитъ на обязанности судебныхъ установленій (93/13, о. с. 1 и к. д.).

2. Хотя опредѣленія судебныхъ мѣстъ въ охранительномъ порядкѣ не имѣютъ силы и значенія окончательныхъ судебныхъ рѣшеній, — судъ, тѣмъ не менѣе, въ виду послѣдовавшаго 15 іюня 1882 г. закона о пошлинѣ съ наслѣдствъ, каковой пошлинѣ подчиняются всѣ наслѣдства, открывающіяся съ 1 января 1883 г. (Высочайше утв. мнѣніе Госуд. Сов. 23 декабря 1882 г. въ собр. узак. № 115, ст. 788), — долженъ всегда съ точностію и не стѣсняясь состязательнымъ порядкомъ (рѣш. 79 г. № 260 и др.) установить тѣ обстоятельства, при которыхъ открылось наслѣдство, во избѣжаніе уклоненія отъ платежа означенной пошлины чрезъ посредство обхода правильнаго порядка законнаго наслѣдованія (86/3).

3. Сдѣланный судебнымъ мѣстомъ расчетъ количества наслѣдственныхъ пошлинъ не подлежитъ повѣркѣ сената (91/106).

6. Опредѣленія о взысканіи пошлины могутъ быть обжалованы наслѣдниками или душеприказчиками въ порядкѣ, установленномъ для частныхъ жалобъ. Принесеніе частной жалобы не останавливаетъ исполненія состоявшагося опредѣленія, буде не послѣдуетъ о томъ предписанія высшаго суда.

Разъясненія:

1. Дѣла о взиманіи и исчисленіи пошлинъ съ наслѣдственныхъ имуществъ производятся въ судебныхъ мѣстахъ частнымъ порядкомъ (90/73).

2. Дѣла по требованіямъ казенныхъ палатъ о взысканіи съ лицъ, принявшихъ наслѣдство, дополнительныхъ пошлинъ производятся въ судебныхъ мѣстахъ и подлежатъ обжалованію въ частномъ порядкѣ, причемъ ст. 868 уст. гр. суд. не можетъ имѣть примѣненія (89/37, о. с. 1 и к. д.).

3. Право обжалованія опредѣленій судебныхъ мѣстъ о взысканіи пошлинъ принадлежитъ наслѣдникамъ или душеприказчикамъ и казеннымъ палатамъ (87/72).

7. Копіи съ заявленій о наслѣдствѣ, а равно съ состоявшихся по симъ заявленіямъ опредѣленій, по вступленіи послѣднихъ въ законную силу, немедленно препровождаются въ мѣстную Казенную Палату и выдаются участвующимъ въ дѣлѣ лицамъ, по ихъ требованіямъ.

Разъясненіе:

1. По вопросу о томъ: обязаны-ли, на основаніи ст. 7 врем. правилъ о порядкѣ исчисленія и взиманія пошлинъ съ наслѣдственныхъ имуществъ (прил. къ ст. 161 уст. пошлин., изд. 1893 г.), окружные суды, при возникновеніи въ нихъ дѣлъ, имѣющихъ предметомъ установленіе правъ на безмездно переходящее по наслѣдству имущество, увѣдомлять немедленно подлежащія казенныя палаты только объ открывшемся наслѣдствѣ, копію же съ поданнаго въ судъ заявленія о составѣ и цѣнности наслѣдственнаго имѣнія сообщать въ названныя палаты по разрѣшеніи вышеозначенныхъ дѣлъ, вмѣстѣ съ копіями состоявшихся по онымъ опредѣленій суда, или-же препровождать въ казенныя палаты копіи съ полученныхъ заявленій о наслѣдствѣ одновременно съ первоначальнымъ увѣдомленіемъ объ открывшемся наслѣдствѣ, — общ. собр. 1 и касс. деп. прав. сената разъяснено, что вышеозначенныя копіи съ заявленій должны быть препровождаемы въ казенныя палаты предсѣдательствующимъ суда *немедленно* по полученіи сихъ заявленій (94/9, о. с. 1 и к. д.).

8. Если заявленіе о наслѣдствѣ не будетъ сдѣлано въ надлежащій срокъ, а также когда въ поданномъ заявленіи будетъ упущено какое либо подлежа-

щее оплатѣ пошлиною имущество, то Казенная Палата сама составляетъ расчетъ причитающейся съ наследства или недоплаченной пошлины, съ узаконенною пенею (ст. 4 сего прил.), и объявляетъ таковой расчетъ, черезъ полицію, наследникамъ или душеприказчикамъ, по принадлежности. Если, въ теченіе двухъ недѣль со дня объявленія сего расчета подлежащимъ лицамъ, они не представляютъ возраженій противъ опредѣленія пошлины въ исчисленномъ размѣрѣ, то требованіе Казенной Палаты обращается къ исполненію въ безспорномъ порядкѣ; въ противномъ случаѣ Палата препровождаетъ составленный ею расчетъ въ подлежащее судебное учрежденіе, для постановленія опредѣленія о взысканіи пошлины, по истребованіи объясненія отъ подлежащихъ означенному взысканію. Въ семъ случаѣ, копія съ состоявшагося въ разрѣшеніе такого требованія опредѣленія, по вступленіи его въ законную силу, сообщается Казенной Палатѣ.

Разъясненія:

1. Въ руководство казеннымъ палатамъ при исполненіи обязанностей ихъ по взиманію пошлинъ съ имуществъ, переходящихъ безмездными способами, мин. фин. счелъ нужнымъ дать слѣдующія указанія и разъясненія:

1) Для наблюденія за поступленіемъ пошлины, означенныя въ ст. 160 уст. прям. налог. учрежденія и должностныя лица увѣдомляютъ казенную палату о сдѣлавшихся имъ извѣстными случаяхъ перехода имущества, подлежащаго оплатѣ пошлиною.

Для устраненія неполноты и неопредѣленности этихъ сообщеній представляется полезнымъ, чтобы подлежащимъ учрежденіямъ и должностнымъ лицамъ были разосланы казенными палатами печатные бланки для занесенія въ нихъ слѣдующихъ свѣдѣній: 1) званіе, имя, отчество и фамилія или прозваніе лица, оставившаго наследство, съ обозначеніемъ времени и мѣста его смерти, а также мѣста нахождения имущества (губернія, уѣздъ, городъ, мировой судебный округъ и полицейскій участокъ); 2) въ чемъ заключается имущество: въ движимости или недвижимости, и на какую приблизительно сумму, — и 3) находятся-ли наследники на лицо.

2) Для облегченія наследниковъ или душеприказчиковъ въ составленіи заявленій о наследственныхъ имуществахъ должны быть изготовлены и разосланы въ учрежденія и къ должностнымъ лицамъ, упомянутымъ въ ст. 160 уст. прям. налог., бланки для подачи заявленій, примѣняясь къ ст. 2 временныхъ правилъ. Кромѣ свѣдѣній, требуемыхъ означенною статьею, въ этихъ бланкахъ могутъ быть указаны и другія свѣдѣнія, какія, по соглашенію казенныхъ палатъ съ судебными установленіями, будутъ признаны нужными для болѣе точнаго опредѣленія пошлины.

3) По ст. 165 уст. прям. налог., допускается отсрочка или разсрочка взноса причитающейся съ наследства пошлины. Примѣняясь къ ст. 52 т. X, ч. II, св. зак., казенныя палаты имѣютъ принимать, одновременно съ допущеніемъ разсрочекъ, мѣры къ охраненію казеннаго взысканія; мѣры эти заключаются въ наложеніи, соотвѣтственно суммѣ взысканія, запрещенія на недвижимое наследственное имущество и ареста на имущество движимое.

4) Казенныя палаты обязаны входить въ сношеніе съ указанными въ ст. 167 уст. прям. налог. учрежденіями или должностными лицами объ удержаніи слѣдующей казнѣ пошлины при совершеніи актовъ о наследственномъ имуществѣ и при передачѣ состоящихъ въ вѣдѣніи этихъ учрежденій и лицъ капиталовъ или другаго имущества.

5) По ст. 8 временныхъ правилъ, въ случаѣ неподачи въ надлежащій срокъ (ст. 4) наследниками или душеприказчиками заявленій объ открывшихся наследствахъ, казенныя палаты обязаны составить расчетъ о причитающейся съ наследства пошлинѣ. Такъ какъ эти заявленія подаются, по ст. 3 и 7 временныхъ правилъ, не казенной палатѣ, а судебнымъ учрежденіямъ, которыя препровождаютъ ихъ въ казенныя палаты вмѣстѣ съ копіями съ состоявшихся по нимъ опредѣленій, по вступленіи ихъ въ законную силу, то министер-

ствомъ юстиціи сдѣлано распоряженіе, чтобы судебныя установленія немедленно по полученіи заявленій извѣщали о томъ казенныя палаты и, независимо отъ сего, завели особыя книги для записки заявленій о наслѣдствахъ, съ показаніемъ въ нихъ цѣны наслѣдства, количества исчисленной пошлины и другихъ свѣдѣній, которыя облегчили-бы чинамъ министерства финансовъ провѣрку имѣющихся въ дѣлахъ казенныхъ палатъ данныхъ, касающихся наслѣдственныхъ имуществъ.

6) Означенный въ предъидущей статьѣ расчетъ казенныя палаты составляютъ на основаніи данныхъ, заключающихся въ полученныхъ ими извѣщеніяхъ (ст. 160 у. п. н.) объ открывшихся имуществѣхъ, подлежащихъ оплатѣ пошлиною, и дополняютъ ихъ, въ случаѣ надобности, путемъ сношеній съ подлежащими учрежденіями и должностными лицами или чрезъ состоящихъ при казенныхъ палатахъ чиновниковъ. Но спеціальная командировка этихъ чиновниковъ для собранія необходимыхъ ей свѣдѣній по наслѣдственному имуществу можетъ быть допущена только въ исключительныхъ случаяхъ, при особенно высокой цѣнности этого имущества. (ц. м. ф. 5 января 1883 г., № 14).

2. Въ случаевъ, указанныхъ въ ст. 8 и 9 прим. къ ст. 161 уст. пошл., изд. 1893 г., казенная палата не вправе ни дѣлать дополнительный расчетъ причитающейся съ наслѣдства пошлины, ни измѣнять расчетъ, сдѣланный окружнымъ судомъ (ст. 5—7), и можетъ достигнуть отмѣны опредѣленій окружнаго суда не иначе, какъ путемъ принесенія на оное жалобы судебной палатѣ (89/37, о. с. 1 и к. д.; 93/13, о. с. 1 и к. д.).

3. Указанный въ ст. 8-й прав. о пор. исчисленія нас. пошл. порядокъ исчисленія наслѣдственной пошлины примѣнимъ какъ къ мировымъ, такъ и къ общимъ судебнымъ установленіямъ лишь въ случаѣ незаявленія въ надлежащій срокъ объ открывшемся наслѣдствѣ, или неполнаго указанія состава наслѣдственного имущества, и поэтому не можетъ быть примѣняемъ къ случаю, когда въ заявленіи обозначена не та оцѣнка, которая опредѣлена закономъ для исчисленія пошлины (89/52).

4. Постановленія суда первой инстанціи по передаваемымъ казенными палатами въ судебныя мѣста производствамъ по спорамъ плательщиковъ противъ составленнаго казенною палатою расчета пошлинъ—не суть окончательныя для казенныхъ палатъ и могутъ быть переносимы казенными палатами на разсмотрѣніе высшаго суда (87/72).

5. Право обжалованія принадлежитъ,—по разъясненію гражданскаго кассационнаго департамента (рѣш. 1887 г. № 72),—казенной палатѣ и въ тѣхъ случаяхъ, когда она не признаетъ возможнымъ согласиться съ опредѣленіемъ окружнаго суда, состоявшимся на основаніи ст. 8 и 9, т. е., по переданнымъ ею на его разрѣшеніе возраженіямъ наслѣдниковъ или душеприказчиковъ противъ составленнаго самою казенною палатою расчета пошлины (93/13, о. с. 1 и к. д.).

6. По дѣламъ о наслѣдственной пошлинѣ казенныя палаты обязаны вносить прогонныя и суточные деньги въ пользу судебныхъ приставовъ (95/13, о. с.).

7. По точному смыслу этой статьи, упомянутыя въ ней опредѣленія суда о взысканіи пошлины могутъ быть постановляемы судомъ не иначе, какъ по истребованіи объясненія отъ подлежащихъ взысканію лицъ, т. е. отъ наслѣдниковъ или душеприказчиковъ, по принадлежности. Объясненіе означенными лицами должно быть дано собственно по содержанію расчета казенной палаты, который былъ уже объявляемъ имъ чрезъ полицію, и, слѣдовательно, въ новомъ предъявленіи имъ сего расчета надобности не предстоить. Но, какъ это само собою разумѣется, подлежащія взысканію лица, въ видахъ предоставленія имъ возможности представить надлежащія объясненія, не могутъ не быть поставлены въ извѣстность о содержаніи всѣхъ прочихъ, поступившихъ въ судъ отъ казенной палаты бумагъ: и той, въ коей она предъявляетъ свое требованіе о постановленіи судомъ опредѣленія относительно взысканія пошлины, и тѣхъ, коими она требованіе это подкрѣпляетъ, за исключеніемъ лишь тѣхъ изъ нихъ, которыя исходятъ отъ самихъ привлекаемыхъ ко взысканію лицъ, напр. представленныхъ ими возраженій противъ расчета и приложенныхъ къ симъ возраженіямъ документовъ. Такое извѣщеніе означенныхъ лицъ можетъ быть достигнуто лишь на общемъ основаніи, посредствомъ сообщенія симъ лицамъ копій подлежащихъ предъявленію имъ бумагъ при повѣсткахъ о вызовѣ въ засѣданіе суда для представленія объясненій. Деньги, потребныя на доставленіе повѣстокъ, должны быть вообще представляемы тою стороною (въ данномъ случаѣ казенною палатою), по требованію и въ интересахъ которой вызовъ производится. Казенныя палаты не освобождаются отъ судебныхъ по доставленію повѣстокъ сборовъ (ст. 866 уст. гражд. суд.) не только по спорнымъ гражданскимъ дѣламъ, но и по дѣламъ о наслѣдственной пошлинѣ (рѣш. общ. собр. касс. д-товъ 1895 г. № 13). Непредставленіе же при сообщеніяхъ казенныхъ палатъ надлежащихъ приложений влечетъ за собою, на общемъ основаніи, оставленіе сообщенія безъ движенія (рѣш. гражд. касс. д-та 1891 г. № 87) (96/34).

9. Казенная Палата, усмотрѣвъ изъ доставленной ей копии опредѣленія Мироваго Судьи или Съѣзда, а въ мѣстностяхъ, гдѣ введено Положеніе о Земскихъ Участковыхъ Начальникахъ—Уѣзднаго Члена Окружнаго Суда, что оцѣнка наслѣдственнаго имущества произведена несогласно съ установленными на сей предметъ правилами или что слѣдующая съ онаго пошлина исчислена въ меньшемъ, противъ надлежащаго, размѣрѣ, составляетъ расчетъ недоплаченной пошлины и препровождаетъ его въ Полицейское Управленіе, для поступленія съ нимъ по правилу, изложенному въ статьѣ 8 сего приложенія. Затѣмъ, въ случаѣ несогласія наслѣдника или душеприказчика доплатить недостающую сумму, Казенная Палата передаетъ дѣло въ Окружной Судъ, а гдѣ Судебные Уставы не введены въ полномъ объемѣ—въ Соединенную Судебную Палату, для опредѣленія количества пошлины въ порядкѣ, указанномъ статьями 5—7 сего приложенія.

Разъясненія:

1. Министерствомъ юстиціи, по соглашенію съ министерствомъ финансовъ, преподаны въ руководство судебнымъ установленіямъ, на которыя возложено временно исчисленіе наслѣдственныхъ пошлинъ, нижеслѣдующія указанія:

1) Для предупрежденія уклоненій со стороны частныхъ лицъ отъ платежа наслѣдственныхъ пошлинъ—представляется существенно важнымъ, чтобы судебныя мѣста, согласно ст. 160 уст. прям. налог., своевременно увѣдомляли казенныя палаты о всѣхъ сдѣлавшихся имъ извѣстными случаяхъ безмезднаго перехода имущества, подлежащаго оплатѣ пошлиною.

2) Дабы казенныя палаты получили возможность исполненія требованія ст. 8 врем. прав. въ случаѣ непоступленія заявленія о наслѣдствѣ въ подлежащій срокъ, — необходимо, чтобы судебныя мѣста, немедленно по подачѣ имъ таковыхъ заявленій (ст. 3 тѣхъ-же прав.), сообщали о семъ казеннымъ палатамъ для свѣдѣнія, не выжидая постановленія опредѣленія о размѣрѣ сказанныхъ пошлинъ (ст. 7 тѣхъ-же правилъ).

3) По силѣ ст. 164 уст. прям. налог., наслѣдники и душеприказчики обязаны внести причитающуюся съ наслѣдства пошлину въ теченіи одного мѣсяца со дня объявленія имъ опредѣленія о количествѣ оной, причемъ исполненіе такового опредѣленія не останавливается въ случаѣ его обжалованія, развѣ бы о томъ послѣдовало предписаніе высшаго суда (ст. 6 врем. прав.). Поэтому и такъ какъ пошлина, невнесенная въ означенный срокъ, взыскивается чрезъ полицію, по требованію казенной палаты, то необходимо, чтобы постановленія судебныхъ мѣстъ о размѣрахъ пошлины (ст. 5 врем. прав.) были сообщаемы казеннымъ палатамъ своевременно, съ указаніемъ, когда именно объявлены эти постановленія.

4) Для обезпеченія чинамъ финансоваго вѣдомства возможности извлекать, въ потребныхъ случаяхъ, изъ дѣлъ судебныхъ установленій нужныя казеннымъ палатамъ свѣдѣнія о составѣ и цѣнности наслѣдственныхъ имуществъ, подлежащихъ обложенію пошлиною, а также сличать и повѣрять, по этимъ свѣдѣніямъ, имѣющіяся въ палатахъ данныя по тому-же предмету, упомянутые чины должны быть допускаемы къ обзорѣнію судебныхъ производствъ объ исчисленіи пошлинъ съ наслѣдственныхъ имуществъ. Равнымъ образомъ, съ указанною цѣлію, надлежитъ въ каждомъ судебномъ установленіи завести особые на каждый годъ, по прилагаемой формѣ, книги, съ показаніемъ въ нихъ свѣдѣній и данныхъ, касающихся состава и цѣнности наслѣдственныхъ имуществъ, а также размѣра исчисленной по нимъ пошлины и времени объявленія опредѣленія о семъ подлежащаго установленія.

5) Относительно взиманія пошлинъ при переходѣ долговыхъ имуществъ (ст. 157 уст. прям. налог.), представляется необходимымъ, чтобы судебныя установленія, во всѣхъ случаяхъ предъявленія въ оныя долговыхъ документовъ, перешедшихъ по наслѣдству, дѣлали на каждомъ изъ нихъ надпись, съ указаніемъ размѣра причитающей въ казну пошлины, а при присужденіи взысканія по означеннымъ документамъ—постановляли въ своемъ рѣшеніи объ удержаніи этихъ пошлинъ, копии же съ сихъ рѣшеній передавали, примѣняясь къ ст. 7 вр. прав., въ казенную палату. При исполненіи подоб-

ныхъ рѣшеній, судебныя пристава обязаны немедленно по взысканіи, сполна или частію, присужденной суммы, удержать изъ нея причитающееся въ казну количество пошлины и, по внесеніи такового въ казначейство, увѣдомить о семъ казенную палату (ц. м. ю. 23 марта 1883 г., №№ 7054 и 7055).

2. Казенныя палаты имѣютъ право приносить жалобы на постановленія судебныхъ мѣстъ не только о пошлинахъ съ наследственныхъ имуществъ и о взысканіи гербовыхъ штрафовъ, но и о крѣпостныхъ пошлинахъ (91/15, о. с. 1 к. д.).

10. Всѣ опредѣленія о взысканіи пошлины приводятся въ исполненіе на основаніи правилъ, установленныхъ для взысканія податей и другихъ казенныхъ сборовъ.

Приложеніе къ статьѣ 161 (прим.).

Временныя правила о порядкѣ исчисленія и взиманія пошлинъ съ наследственныхъ имуществъ въ губерніяхъ Царства Польскаго.

1. При всѣхъ совершаемыхъ офиціальнымъ порядкомъ письменныхъ актахъ, на основаніи коихъ происходитъ или заявляется по наследству, выдѣлу или дарственной записи переходъ собственности, пошлина, исчисленная Нотариусомъ, составляющимъ актъ, должна быть немедленно внесена сторонами. Если бы однако стоимость наследства не была извѣстна или невозможно было исчислить причитающуюся казнѣ принадлежность, въ такомъ случаѣ Нотариусъ составляетъ актъ, не требуя уплаты пошлины, и доноситъ о томъ Казенной Палатѣ для взысканія таковой пошлины съ наследства, къ которому актъ относится.

2. Съ записей по духовнымъ завѣщаніямъ пошлина опредѣляется и взимается послѣ доказанной смерти завѣщателей; о каждомъ же составленномъ или отданномъ на храненіе завѣщаніи Нотариусы обязаны доносить Казенной Палатѣ также по воспослѣдовавшей и доказанной смерти завѣщателя. Если бы однако до опредѣленія и уплаты пошлины съ записей по духовнымъ завѣщаніямъ совершаемы были особые акты, то пошлина при самомъ совершеніи ихъ должна быть взыскана на основаніи предшедшей (1) статьи сего приложенія.

3. Лица, участвующія въ открывшемся наследствѣ, могутъ, не сжидая взысканія пошлинъ при совершеніи формальныхъ актовъ, тотчасъ по вскрытіи духовнаго завѣщанія заявить Казенной Палатѣ все наследственное имущество и внести причитающуюся съ него пошлину.

4. Взносъ пошлинъ со всего наследства освобождаетъ какъ наследниковъ, такъ и участниковъ въ завѣщаніи, отъ вторичнаго платежа оныхъ при совершеніи особыхъ раздѣльныхъ актовъ.

5. Нотариусы, совершающіе и принимающіе акты о такихъ наследственныхъ имуществахъ, съ которыхъ пошлина опредѣлена и взыскана Казенною Палатою, обязаны удостовѣриться о томъ изъ предъявленныхъ сторонами квитанцій и затѣмъ на совершаемомъ ими актѣ прописать: имя и прозваніе какъ

завѣщателя, такъ и лица внесшаго пошлину, количество оной, а также число и номеръ квитанціи, выданной Казенною Палатою. Если же стороны не предъявятъ упомянутыхъ квитанцій, то Нотаріусъ, совершающій актъ, требуетъ отъ нихъ пошлину съ наслѣдства въ такомъ количествѣ, какое будетъ причитаться съ суммы предмета означеннаго акта съ объясненіемъ, что излишне внесенныя при семъ деньги могутъ быть обратно получены на основаніи статьи 11 сего приложенія.

6. Лица, которыя на основаніи статьи 3 сего приложенія должны внести пошлину съ наслѣдства, обязаны обратиться въ ту Казенную Палату, въ раіонѣ которой наслѣдственное имущество находится; если же таковое имущество состоитъ въ нѣсколькихъ губерніяхъ, то въ ту Палату, въ округѣ которой наслѣдство открылось. Казенная Палата, опредѣливши пошлину съ наслѣдственнаго имущества, находящагося въ нѣсколькихъ губерніяхъ, обязана о таковомъ опредѣленіи и взысканіи пошлинъ увѣдомить другія подлежащія Казенныя Палаты, сообщая имъ вмѣстѣ съ тѣмъ опись тому наслѣдственному имуществу, съ котораго взыскана пошлина.

7. Основаніемъ для опредѣленія стоимости наслѣдства должна служить оставленная оффиціальнымъ порядкомъ опись имуществу или подробное его описаніе частными лицами, подтвержденное ими присягою въ дѣйствительномъ указаніи всего имущества, къ наслѣдству принадлежащаго. При семъ Казенная Палата должна также руководствоваться духовнымъ завѣщаніемъ и другими документами, которые стороны обязаны представить, если бы оказались нужными для подтвержденія показанной въ описи стоимости недвижимаго имѣнія или для оправданія пассивовъ, равно для установленія правъ наслѣдниковъ.

8. При оцѣнкѣ пассивовъ, показанныхъ въ формальной описи или въ частномъ описаніи наслѣдственнаго имущества, должны на оное упадать:

1) издержки, понесенныя при послѣдней болѣзни умершаго, на его погребеніе, на составленіе описи, а также траурныя расходы оставшагося супруга;

2) предъявленія, окончательно еще не вошедшія въ ипотечныя книги;

3) долги и другія обязательства, показанные въ описи;

4) отказы и отдѣльныя записи по завѣщаніямъ, но съ обязанностью уплатить причитающуюся съ нихъ пошлину, которую наслѣдникъ при уплатѣ записей можетъ вычестъ;

5) залого, заклады и поручительства, но только въ такомъ случаѣ, когда будетъ доказано, что они сполна или отчасти вошли въ составъ долговъ. Если бы однако въ послѣдствіи доказано было, что залого, заклады или поручительства, не отнесенные на счетъ наслѣдства, содѣлались отчасти или полностью дѣйствительными долгами, въ такомъ случаѣ наслѣдникамъ предоставляется право требовать возврата внесенныхъ ими пошлинъ, соразмѣрно доказанной отвѣтственности.

9. Невѣрные активы, не входящіе въ составъ массы наслѣдственнаго имущества, относительно пошлины причисляются къ этой же массѣ. Въ случаѣ однако, если окажется невозможнымъ продать, отчасти или полностью, сіи не-вѣрные активы, внесенная пошлина возвращается по мѣрѣ доказанной невозможности полученія оныхъ.

10. При исчисленіи Казенною Палатою пошлины съ наслѣдства, таковая не считается съ тѣхъ предметовъ, съ которыхъ при совершеніи другихъ актовъ она была уже взыскана.

11. Если лицо, участвующее въ наслѣдствѣ, удостовѣритъ представленными Казенной Палатѣ документами, что пошлина съ наслѣдства взыскана, при общей массѣ или при отдѣльныхъ актахъ, ненадлежаще или излишне, то по представленію Казенной Палаты внесенная неправильно пошлина возвращается.

12. При судебномъ производствѣ по искамъ о такихъ наслѣдствахъ, записяхъ и выдѣлахъ, съ которыхъ пошлина не была взыскана, судъ, разсматривающій дѣла, долженъ въ окончательномъ рѣшеніи опредѣлить количество таковой пошлины.

13. Лица, виновныя въ нарушеніи изложенныхъ въ семъ приложеніи постановленій, подвергаются взысканіямъ на основаніи статьи 7 приложенія VI къ статьѣ 168 Уложенія о Наказаніяхъ (изд. 1885 г.).

Разъясненіе:

1. По соглашенію съ государственнымъ контролеромъ, мин. фин. предложено казеннымъ палатамъ губерній Царства Польскаго принять въ руководство нижеслѣдующія указанія:

а) пошлина съ собственниковъ ренты должна быть взимаема въ полномъ размѣрѣ, опредѣленномъ статьею 154 уст. пр. налог., изд. 1893 г., а не въ половинномъ количествѣ, установленномъ въ ст. 155 того же устава для пожизненныхъ владѣльцевъ имущества, ибо, съ одной стороны, право собственности на пожизненную ренту, какъ отличное отъ права пожизненнаго владѣнія имуществомъ, не можетъ быть подведено подъ дѣйствіе узаконеній, относящихся собственно до упомянутаго владѣнія, а съ другой — уже въ самомъ способѣ оцѣнки пожизненныхъ рентъ законъ (п. 6 примѣч. къ ст. 47 уст. пошлин., изд. 1893 г.) принялъ во вниманіе срочность (пожизненность) сихъ доходовъ, оцѣнивая оныя въ половину ниже доходовъ потомственныхъ или вѣчныхъ, стоимость коихъ опредѣляется по помноженію ихъ не на десять, а на двадцать (тамъ же, пунктъ 5); и б) обязанность уплачивать пожизненную ренту уменьшаетъ на сумму, равную стоимости ренты, цѣнность наслѣдственной доли тѣхъ изъ наслѣдниковъ, на которыхъ обязанность это возложена завѣщателемъ. Поэтому, для опредѣленія пошлины съ сихъ послѣднихъ наслѣдниковъ, изъ цѣнности получаемаго ими наслѣдственнаго имущества, должна быть вычитаема стоимость уплачиваемой ими ренты, опредѣленная по правиламъ вышеупомянутаго п. 6 примѣчанія къ ст. 47 уст. пошлин. (ц. м. ф. 27 января 1892 г., № 194).

Приложение къ статьѣ 177.

Табель, опредѣляющая законную оцѣнку земель для исчисленія пошлинъ.

Названіе губерній и уѣздовъ.	Оцѣнка десятины. РУБ. К.	Названіе губерній и уѣздовъ.	Оцѣнка десятины. РУБ. К.	
1. Архангельская.				
Уѣзды:				
Архангельскій, Холмогорскій и Шенкурскій	1 —	уѣзда до рѣки Реута и почтовой дороги изъ города Оргѣева въ городъ Бѣльцы	45 —	
Остальные уѣзды	— 25	Вторая мѣстность: остальная часть уѣзда	60 —	
2. Астраханская.				
Уѣзды:				
Царевскій:		Бѣлецкій:		
Первая мѣстность: имѣнія, прилежащія къ рѣкамъ Волгѣ и Ахтубѣ	15 —	Первая мѣстность: имѣнія, прилежащія къ рѣкѣ Пруту	45 —	
Вторая мѣстность: земли не далѣе тридцати верстъ отъ рѣкъ Волги и Ахтубы (не подлежащія зачисленію въ первую мѣстность)	8 —	Вторая мѣстность: остальная часть уѣзда	55 —	
Третья мѣстность: остальная часть уѣзда	5 —	Кишиневскій:		
Черноярскій:		Первая мѣстность: имѣнія, прилежащія къ рѣкѣ Пруту	35 —	
Первая мѣстность: имѣнія, прилежащія къ рѣкамъ Волгѣ и Ахтубѣ	15 —	Вторая мѣстность: остальная часть уѣзда	55 —	
Вторая мѣстность: остальная часть уѣзда	3 —	Бендерскій:		
Енотаевскій, Красноярскій и Астраханскій:		Первая мѣстность: сѣверная часть уѣзда до рѣки Ботны и дороги изъ мѣстечка Новыхъ-Каушанъ въ городъ Аккерманъ	35 —	
Первая мѣстность: имѣнія, прилежащія къ рѣкамъ Волгѣ и Ахтубѣ	10 —	Вторая мѣстность: остальная часть уѣзда	25 —	
Вторая мѣстность: остальная часть уѣзда	1 —	Аккерманскій	30 —	
3. Бессарабская.				
Уѣзды:				
Хотинскій:		Измаильскій	25 —	
Первая мѣстность: имѣнія при волостяхъ Клишковской и Грозинской	90 —	4. Виленская.		
Вторая мѣстность: имѣнія, прилежащія къ рѣкѣ Пруту	60 —	Уѣзды:		
Третья мѣстность: остальная часть уѣзда	70 —	Трокскій:		
Сорокскій	65 —	Первая мѣстность: южная и восточная части уѣзда до границъ волостей: Сумилишской, Высокодворской, Бутриманской и Александровской		15 —
Оргѣевскій:		Вторая мѣстность: остальная часть уѣзда		50 —
Первая мѣстность: сѣверная часть		Виленскій:		
		Первая мѣстность: сѣверо-западная часть уѣзда до дороги изъ мѣстечка Малясть въ городъ Вильну (черезъ селенія Дубинки и Подзюны) и до рѣки Вили		45 —
		Вторая мѣстность: остальная часть уѣзда		25 —

	РУБ. К.
Дисненскій:	
Первая мѣстность: сѣверная часть уѣзда до рѣки Дисны	40 —
Вторая мѣстность: остальная часть уѣзда	25 —
Свенцянскій:	
Первая мѣстность: сѣверо-восточная часть уѣзда, отдѣляемая желѣзною дорогою и дорогою отъ Свенцянской станціи желѣзной дороги на городъ Свенцяны, мѣстечко Лентуты и селенія Новоселки, Кобыльникъ и Черенки	40 —
Вторая мѣстность: остальная часть уѣзда	20 —
Лидскій	35 —
Ошмянскій:	
Первая мѣстность: сѣверная часть уѣзда до рѣки Березины	35 —
Вторая мѣстность: остальная часть уѣзда	20 —
Вилейскій:	
Первая мѣстность: сѣверная часть уѣзда до дороги изъ мѣстечка Мадзіоль черезъ мѣстечко Волколаты въ мѣстечко Денишцы	25 —
Вторая мѣстность: остальная часть уѣзда	15 —

5. Витебская.

У ѣ з д ы:

Рѣжицкій	45 —
Двинскій и Люцинскій	35 —
Витебскій, Дриссенскій и Лепельскій	25 —
Полоцкій, Городокскій и Себежскій	15 —
Велижскій и Невельскій	10 —

6. Владимірская.

У ѣ з д ы:

Юрьевскій:	
Первая мѣстность: часть уѣзда на югъ отъ рѣки Нерли	45 —
Вторая мѣстность: остальная часть уѣзда	15 —
Суздальскій:	
Первая мѣстность: юго-западная часть уѣзда до рѣки Нерли	40 —
Вторая мѣстность: остальная часть уѣзда	15 —
Муромскій:	
Первая мѣстность: западная часть уѣзда до рѣки Оки и сѣверо-восточная часть между рѣками Окою и Тешею	40 —
Вторая мѣстность: остальная часть уѣзда	15 —

	РУБ. К.
Владимірскій:	
Первая мѣстность: часть уѣзда на сѣверъ отъ рѣки Клязьмы	35 —
Вторая мѣстность: остальная часть уѣзда	10 —
Александровскій и Переяславскій	22 —
Покровскій:	
Первая мѣстность: часть уѣзда на сѣверъ отъ рѣки Клязьмы	25 —
Вторая мѣстность: остальная часть уѣзда	15 —
Гороховецкій, Вязниковскій и Шуйскій	20 —
Ковровскій:	
Первая мѣстность: часть уѣзда на сѣверъ отъ рѣки Клязьмы	20 —
Вторая мѣстность: остальная часть уѣзда	10 —
Меленковскій	12 —
Судогодскій	10 —

7. Вологодская.

У ѣ з д ы:

Кадниковскій:	
Первая мѣстность: имѣнія, прилежащія къ Кубенскому озеру и рѣкѣ Сухонѣ	12 —
Вторая мѣстность: остальная часть уѣзда	3 —
Вологодскій:	
Первая мѣстность: имѣнія, прилежащія къ Кубенскому озеру и рѣкѣ Сухонѣ	10 —
Вторая мѣстность: остальная часть уѣзда	8 —
Грязовецкій	8 —
Тотемскій, Устюжскій, Никольскій и Вельскій	2 —
Сольвычегодскій, Яренскій и Устьсысольскій	1 —

8. Волынская.

У ѣ з д ы:

Староконстантиновскій	90 —
Житомирскій:	
Первая мѣстность: южная часть уѣзда, отнесенная Положеніемъ 19 Февраля 1861 года ко второй мѣстности.	80 —
Вторая мѣстность: имѣнія при волостяхъ Пулинской, Бѣжевской, Черняховской, Левковской, Чудновской и Трояновской	50 —
Третья мѣстность: остальная часть уѣзда	25 —
Новоградъ-Волынскій:	
Первая мѣстность: часть уѣзда, отне-	

	РУБ. К.
сенная Положеніемъ 19 Февраля 1861 года ко второй мѣстности	70 —
Вторая мѣстность: часть уѣзда, отнесенная тѣмъ же Положеніемъ къ пятой мѣстности	35 —
Третья мѣстность: часть уѣзда, отнесенная тѣмъ же Положеніемъ къ восьмой мѣстности	10 —
Кременецкій:	
Первая мѣстность: часть уѣзда, отнесенная Положеніемъ 19 Февраля 1861 года ко второй мѣстности	70 —
Вторая мѣстность: часть уѣзда, отнесенная тѣмъ же Положеніемъ къ пятой мѣстности	35 —
Заславскій.	
Первая мѣстность: часть уѣзда, отнесенная Положеніемъ 19 Февраля 1861 года ко второй мѣстности	70 —
Вторая мѣстность: часть уѣзда, отнесенная тѣмъ же Положеніемъ къ пятой мѣстности	25 —
Острожскій:	
Первая мѣстность: часть уѣзда, отнесенная Положеніемъ 19 Февраля 1861 года ко второй мѣстности	70 —
Вторая мѣстность: часть уѣзда, отнесенная тѣмъ же Положеніемъ къ пятой и восьмой мѣстностямъ	35 —
Дубенскій:	
Первая мѣстность: часть уѣзда отнесенная Положеніемъ 19 Февраля 1861 года къ пятой мѣстности	60 —
Вторая мѣстность: часть уѣзда, отнесенная тѣмъ же Положеніемъ къ восьмой мѣстности	35 —
Луцкій:	
Первая мѣстность: часть уѣзда, отнесенная Положеніемъ 19 Февраля 1861 года къ пятой мѣстности	60 —
Вторая мѣстность: часть уѣзда, отнесенная тѣмъ же Положеніемъ къ восьмой мѣстности	25 —
Третья мѣстность: остальная часть уѣзда	10 —
Владимірскій:	
Первая мѣстность: часть уѣзда къ югу отъ почтовой дороги изъ Луцка, черезъ городъ Владиміръ, въ мѣстечко Устилугъ	60 —
Вторая мѣстность: имѣнія при волостяхъ Новодворской, Вербской и Корытницкой	10 —
Третья мѣстность: остальная часть уѣзда	25 —
Ровенскій:	
Первая мѣстность: часть уѣзда, отнесенная Положеніемъ 19 Февраля 1861 года къ пятой мѣстности	60 —
Вторая мѣстность: остальная часть уѣзда	10 —

	РУБ. К.
Ковельскій:	
Первая мѣстность: имѣнія при волостяхъ Голобской, Любитовской, Мациевской, Старокошарской, и Турійской	25 —
Вторая мѣстность: остальная часть уѣзда	10 —
Овручскій	10 —

9. Воронежская.

У ѣ з д ы:

Землянскій	120 —
Воронежскій:	
Первая мѣстность: часть уѣзда къ востоку отъ Козлово--Воронежской желѣзной дороги	110 —
Вторая мѣстность: остальная часть уѣзда	65 —
Бобровскій:	
Первая мѣстность: земли при волостяхъ Средне-Икорецкой, Бобровской, Хрѣновской и Новочигольской, а также къ югу отъ этихъ волостей	60 —
Вторая мѣстность: остальная часть уѣзда	100 —
Нижнедѣвицкій	90 —
Задонскій	80 —
Коротоякскій:	
Первая мѣстность: западная часть уѣзда до рѣки Дона	80 —
Вторая мѣстность: остальная часть уѣзда	50 —
Новохоперскій:	
Первая мѣстность: часть уѣзда къ западу отъ Грязе-Царицынской желѣзной дороги	70 —
Вторая мѣстность: остальная часть уѣзда	40 —
Бирюченскій	60 —
Павловскій	50 —
Валуйскій:	
Первая мѣстность: западная часть уѣзда до рѣки Оскола	50 —
Вторая мѣстность: остальная часть уѣзда	35 —
Острогожскій:	
Первая мѣстность: южная часть уѣзда до рѣки Черной-Калитвы	30 —
Вторая мѣстность: остальная часть уѣзда	50 —
Богучарскій	40 —

10. Вятская.

У ѣ з д ы:

Малмыжскій:	
Первая мѣстность: юго-западная часть уѣзда до рѣки Вятки	20 —

	РУБ. К.
Вторая мѣстность: часть уѣзда между рѣками Вяткою, Кильмесомъ, до впаденія въ нее рѣки Волы, и рѣкою Волою	8 —
Третья мѣстность: остальная часть уѣзда	3 —
Елабужскій:	
Первая мѣстность: часть уѣзда въ предѣлахъ двадцати верстъ отъ рѣкъ Камы и Вятки	15 —
Вторая мѣстность: земли при волостяхъ Староятчинской, Черкасовской и Маканъ - Пельгинской	5 —
Третья мѣстность: остальная часть уѣзда	7 —
Сарапульскій:	
Первая мѣстность: южная часть уѣзда до сѣверныхъ границъ волостей Гольянской, Бурановской и Агрызской	15 —
Вторая мѣстность: остальная часть уѣзда	5 —
Уржумскій:	
Первая мѣстность: часть уѣзда на юго-западъ отъ рѣки Вятки	12 —
Вторая мѣстность: остальная часть уѣзда	8 —
Яранскій:	
Первая мѣстность: восточная часть уѣзда до рѣкъ Яранки и Омны	10 —
Вторая мѣстность: остальная часть уѣзда	5 —
Нолинскій и Вятскій	
Орловскій:	
Первая мѣстность: часть уѣзда къ югу отъ рѣки Вятки	8 —
Вторая мѣстность: остальная часть уѣзда	2 —
Котельническій:	
Первая мѣстность: часть уѣзда къ востоку отъ дороги изъ города Орлова въ городъ Яранскъ	5 —
Вторая мѣстность: остальная часть уѣзда	3 —
Слободскій:	
Первая мѣстность: юго - западная часть уѣзда до рѣкъ Федоровки, Кобры, Вятки и Черной-Холуницы	5 —
Вторая мѣстность: остальная часть уѣзда	1 —
Глазовскій:	
Первая мѣстность: часть уѣзда на югъ отъ рѣки Чепцы	5 —
Вторая мѣстность: остальная часть уѣзда	1 —

11. Гродненская.

У ѣ з д ы:

Бѣльскій	65 —
--------------------	------

	РУБ. К.
Гродненскій:	
Первая мѣстность: часть уѣзда къ югу отъ рѣки Нѣмана	65 —
Вторая мѣстность: остальная часть уѣзда	40 —
Бѣлостокскій	
Брестскій:	
Первая мѣстность: часть уѣзда къ сѣверу отъ шоссе въ городъ Кобринъ	60 —
Вторая мѣстность: остальная часть уѣзда	30 —
Сокольскій	
Волковыскскій	
Пружанскій	
Кобринскій:	
Первая мѣстность: часть уѣзда къ сѣверу отъ шоссе изъ города Бреста въ городъ Слуцкъ	35 —
Вторая мѣстность: остальная часть уѣзда	10 —
Слонимскій:	
Первая мѣстность: часть уѣзда къ сѣверу отъ шоссе изъ города Кобрина въ городъ Слуцкъ	30 —
Вторая мѣстность: остальная часть уѣзда	10 —

12. Екатеринославская.

У ѣ з д ы:

Екатеринославскій и Александровскій	45 —
Павлоградскій, Новомосковскій, Верхнеднѣпровскій, Бахмутскій и Мариупольскій	40 —
Славиносербскій	35 —

13. Казанская.

У ѣ з д ы:

Спасскій	65 —
Тетюшскій, Ядринскій и Цивильскій	60 —
Свияжскій	55 —
Лаишевскій:	
Первая мѣстность: часть уѣзда, отнесенная Положеніемъ 19 Февраля 1861 года къ черноземной полосѣ	40 —
Вторая мѣстность: остальная часть уѣзда	30 —
Чистопольскій:	
Первая мѣстность: часть уѣзда къ сѣверу отъ рѣки Сульги	40 —
Вторая мѣстность: остальная часть уѣзда	30 —
Чебоксарскій и Козьмодемьянскій:	
Первая мѣстность: часть уѣздовъ на югъ отъ рѣки Волги	35 —

	РУБ. К.
Вторая мѣстность: остальная часть уѣздовъ	15 —
Казанскій и Мамадышскій	30 —
Царевококшайскій	15 —

14. Калужская.

У ѣ з д ы:

Мещовскій:	
Первая мѣстность: имѣнія при волостяхъ Концепольской, Писковской и Ратьковской	20 —
Вторая мѣстность: остальная часть уѣзда	40 —
Перемышльскій:	
Первая мѣстность: части уѣзда къ югу отъ рѣки Жиздры и къ востоку отъ рѣки Оки	15 —
Вторая мѣстность: остальная часть уѣзда	35 —
Козельскій:	
Первая мѣстность: часть уѣзда къ сѣверу отъ рѣки Жиздры	35 —
Вторая мѣстность: остальная часть уѣзда	15 —
Лихвинскій и Малоярославецкій	25 —
Боровскій, Тарусскій и Калужскій	22 —
Медынскій	18 —
Жиздринскій	12 —
Мосальскій	10 —

15. Кіевская.

У ѣ з д ы:

Каневскій:	
Первая мѣстность: имѣнія, прилежащія къ рѣкамъ Днѣпру и Росси	100 —
Вторая мѣстность: остальная часть уѣзда	130 —
Звенигородскій:	
Первая мѣстность: имѣнія, прилежащія къ рѣкѣ Гнилому-Тикичу	80 —
Вторая мѣстность: остальное пространство уѣзда	110 —
Бердичевскій:	
Первая мѣстность: часть уѣзда къ сѣверу отъ Кіево-Брестской желѣзной дороги	80 —
Вторая мѣстность: остальная часть уѣзда	110 —
Кіевскій:	
Первая мѣстность: южная часть уѣзда до рѣки Стугну	110 —
Вторая мѣстность: часть уѣзда, отнесенная Положеніемъ 19 Февраля 1861 года къ седьмой мѣстности	60 —
Третья мѣстность: сѣверо-западная часть уѣзда до рѣки Здвижь	15 —

	РУБ. К.
Четвертая мѣстность: остальная часть уѣзда	30 —
Васильковскій:	
Первая мѣстность: часть уѣзда, отнесенная Положеніемъ 19 Февраля 1861 года къ третьей мѣстности	110 —
Вторая мѣстность: остальная часть уѣзда	40 —
Сквирскій:	
Первая мѣстность: часть уѣзда, отнесенная Положеніемъ 19 Февраля 1861 года къ шестой мѣстности	40 —
Вторая мѣстность: остальная часть уѣзда	110 —
Таращанскій, Уманскій и Липовецкій	100 —
Черкасскій:	
Первая мѣстность: восточная часть уѣзда до рѣкъ Ольшанки, Ирдыновки и Тясьмины, отъ мѣстечка Смѣлы (внизъ по теченію рѣки Тясьмины)	40 —
Вторая мѣстность: остальная часть уѣзда	100 —
Чигиринскій:	
Первая мѣстность: часть уѣзда между рѣками Днѣпромъ и Тясьминою (внизъ по теченію этой послѣдней отъ селенія Чернявки)	40 —
Вторая мѣстность: остальная часть уѣзда	100 —
Радомысльскій:	
Первая мѣстность: часть уѣзда, отнесенная Положеніемъ 19 Февраля 1861 года къ шестой мѣстности	40 —
Вторая мѣстность: земли не далѣе двадцати верстъ отъ рѣки Днѣпра (отъ рѣки Припети до границы Кіевского уѣзда)	25 —
Третья мѣстность: остальная часть уѣзда	10 —

16. Ковенская.

У ѣ з д ы:

Поневѣжскій:	
Первая мѣстность: сѣверная часть уѣзда до рѣкъ Пивесы и Муши	70 —
Вторая мѣстность: остальная часть уѣзда	50 —
Шавельскій:	
Первая мѣстность: сѣверная часть уѣзда до желѣзной дороги изъ города Двинска въ городъ Либаву	60 —
Вторая мѣстность: остальная часть уѣзда	45 —
Ново-Александровскій:	
Первая мѣстность: имѣнія при волостяхъ Понедѣльской, Понельской, Понемуньской, Чадоской, Квѣтковской,	

	РУБ. К.
Скопчинской, Огнестекой, Ракитской и Абельской	60 —
Вторая мѣстность: остальная часть уѣзда	40 —
Ковенскій и Вилькомірскій	50 —
Росіенскій	45 —
Тельшевскій	40 —

17. Костромская.

У ѣ з д ы:

Нерехтскій	25 —
Кинешемскій:	
Первая мѣстность: часть уѣзда къ югу отъ рѣки Волги	25 —
Вторая мѣстность: остальная часть уѣзда	12 —
Костромской:	
Первая мѣстность: часть уѣзда къ югу отъ рѣки Волги	22 —
Вторая мѣстность: остальная часть уѣзда	12 —
Юрьевецкій	20 —
Макарьевскій:	
Первая мѣстность: часть уѣзда не далѣе двадцати пяти верстъ отъ рѣки Волги	15 —
Вторая мѣстность: остальная часть уѣзда	5 —
Галичскій	12 —
Буйскій	10 —
Чухломскій, Варнавинскій и Солигаличскій	5 —
Кологривскій и Ветлужскій	3 —

18. Курляндская.

У ѣ з д ы:

Добленскій	120 —
Баусскій	95 —
Туккумскій, Гольдингенскій и Гробинскій	90 —
Илукстскій, Газенпотскій, Тальсенскій и Фридрихштадтскій	85 —
Виндавскій	60 —

19. Курская.

У ѣ з д ы:

Щигровскій	130 —
Курскій:	
Первая мѣстность: сѣверо-западная часть уѣзда до рѣки Сейма	110 —
Вторая мѣстность: остальная часть уѣзда	130 —
Тимскій	125 —
Корочанскій, Обоянскій и Суджанскій	120 —

РУБ. К.

Старооскольскій:	
Первая мѣстность: восточная часть уѣзда до дороги изъ города Нижнедѣвица въ городъ Старый-Осколь и до рѣки Оскола	90 —
Вторая мѣстность: остальная часть уѣзда	120 —
Новооскольскій:	
Первая мѣстность: восточная часть уѣзда до рѣки Оскола	90 —
Вторая мѣстность: остальная часть уѣзда	120 —
Фатежскій	
Первая мѣстность: имѣнія при волостяхъ Бартенева, Дмитриевской, Здобниковской и Игинской	90 —
Вторая мѣстность: остальная часть уѣзда	120 —
Льговскій, Рыльскій и Путивльскій:	
Первая мѣстность: южная часть уѣзда до рѣки Сейма	120 —
Вторая мѣстность: сѣверная часть уѣздовъ	90 —
Бѣлгородскій и Грайворонскій	100 —
Дмитриевскій:	
Первая мѣстность: западная часть уѣзда до рѣки Свапы	70 —
Вторая мѣстность: остальная часть уѣзда	90 —

20. Лифляндская.

У ѣ з д ы:

Юрьевскій, Верроскій, Вольмарскій и Фелинскій	70 —
Венденскій, Валкскій и Рижскій	50 —
Перновскій	40 —
Эзельскій	25 —

21. Минская.

У ѣ з д ы:

Новогрудскій	50 —
Слуцкій:	
Первая мѣстность: часть уѣзда къ сѣверу отъ шоссе изъ города Бобруйска въ городъ Брестъ-Литовскъ	50 —
Вторая мѣстность: остальная часть уѣзда	15 —
Минскій	30 —
Борисовскій и Игуменскій	15 —
Бобруйскій	12 —
Пинскій, Мозырскій и Рѣчицкій	5 —

22. Могилевская.

У ѣ з д ы:

Гомельскій	20 —
----------------------	------

	РУБ. К.
Мстиславскій:	
Первая мѣстность: западная часть уѣзда до рѣки Сожа	20 —
Вторая мѣстность: остальная часть уѣзда	1 —
Могилевскій	15 —
Горецкій, Быховскій, Оршанскій, Рогачевскій, Чериковскій, Климовичскій и Сѣнинскій	12 —
Чаусскій	10 —

23. Московская.

У ѣ з д ы:

Московскій:	
Первая мѣстность: часть уѣзда не далѣе шести верстѣ отъ города Москвы	150 —
Вторая мѣстность: часть уѣзда въ предѣлахъ отъ шести до двѣнадцати верстѣ разстоянія отъ города Москвы	110 —
Третья мѣстность: сѣверная часть уѣзда до рѣки Клязьмы	30 —
Четвертая мѣстность: остальная часть уѣзда	50 —
Бронницкій, Звенигородскій и Подольскій	30 —
Богородскій, Дмитровскій, Клинскій, Коломенскій и Серпуховскій	25 —
Верейскій, Волоколамскій, Можайскій и Рузскій	20 —

24. Нижегородская.

У ѣ з д ы:

Сергачскій	60 —
Княгининскій:	
Первая мѣстность: южная часть уѣзда до рѣки Пьяны	60 —
Вторая мѣстность: остальная часть уѣзда	40 —
Арзамасскій:	
Первая мѣстность: часть уѣзда, отнесенная Положеніемъ 19 Февраля 1861 года къ черноземной полосѣ	50 —
Вторая мѣстность: остальная часть уѣзда	30 —
Лукояновскій:	
Первая мѣстность: восточная часть уѣзда до почтовой дороги изъ города Арзамаса въ городъ Саранскъ	50 —
Вторая мѣстность: остальная часть уѣзда	20 —
Ардатовскій:	
Первая мѣстность: часть уѣзда, отнесенная Положеніемъ 19 Февраля 1861 года къ черноземной полосѣ	50 —
Вторая мѣстность: остальная часть уѣзда	15 —

	РУБ. К.
Васильскій:	
Первая мѣстность: часть уѣзда къ югу отъ рѣки Волги	45 —
Вторая мѣстность: имѣнія, прилежащія къ лѣвому берегу рѣки Волги	15 —
Третья мѣстность: остальная часть уѣзда	5 —
Макарьевскій:	
Первая мѣстность: часть уѣзда къ югу отъ рѣки Волги	45 —
Вторая мѣстность: имѣнія, прилежащія къ лѣвому берегу рѣки Волги	15 —
Третья мѣстность: остальная часть уѣзда	5 —
Нижегородскій:	
Первая мѣстность: часть уѣзда къ востоку отъ дороги изъ города Нижняго-Новгорода въ городъ Арзамасъ	40 —
Вторая мѣстность: остальная часть уѣзда	30 —
Горбатовскій	30 —
Балахнинскій:	
Первая мѣстность: часть уѣзда не далѣе пяти верстѣ отъ рѣкъ Волги и Оки	15 —
Вторая мѣстность: остальная часть уѣзда	5 —
Семеновскій:	
Первая мѣстность: часть уѣзда не далѣе пяти верстѣ отъ рѣки Волги	15 —
Вторая мѣстность: остальная часть уѣзда	5 —

25. Новгородская.

У ѣ з д ы:

Старорусскій:	
Первая мѣстность: средняя часть уѣзда между рѣкою Ловатью, дорогою изъ Демянска въ городъ Старую-Руссу и рѣками Полистью и Снѣжею	7 —
Вторая мѣстность: остальная часть уѣзда	15 —
Новгородскій:	
Первая мѣстность: восточная часть уѣзда до озера Ильменя и шоссейной дороги изъ города Новгорода въ городъ С.-Петербургъ	15 —
Вторая мѣстность: остальная часть уѣзда	5 —
Боровичскій:	
Первая мѣстность: юго-западная часть уѣзда до рѣки Мсты и имѣнія, прилежащія къ правому берегу этой рѣки	15 —
Вторая мѣстность: остальная часть уѣзда	5 —
Валдайскій и Демянскій	10 —
Череповскій:	
Первая мѣстность: имѣнія при воло-	

	РУБ. К.
стяхъ Любецкой, Усть-Угольской, Богословской, Луковской, Пачевской, Шухобоцкой, Нелазской, Дементьевской, Усищевской и Даргунской	10 —
Вторая мѣстность: остальная часть уѣзда	3 —
Крестецкій:	
Первая мѣстность: имѣнія при волостяхъ Межниковской и Попороцко-Островской	3 —
Вторая мѣстность: остальная часть уѣзда	10 —
Устюженскій:	
Первая мѣстность: имѣнія при волостяхъ Чирецкой, Никифоровской, Маловосновской, Соболевской, Моденско-Плотичевской, Хрипелевской, Крутлицкой, Охонско-Федотовской, Охонско-Острачевской и Растороповской	10 —
Вторая мѣстность: остальная часть уѣзда	3 —
Тихвинскій, Кириловскій и Бѣлозерскій	3 —

26. Олонецкая.

У ѣ з д ы:

Вытегорскій, Каргопольскій, Лодейнополюскій и Олонецкій	2 —
Петрозаводскій и Пудожскій	1 50
Повѣнецкій	— 50

27. Оренбургская.

У ѣ з д ы:

Оренбургскій:	
Первая мѣстность: часть уѣзда къ югу отъ желѣзной дороги и рѣки Урала, а также земли не далѣе тридцати верстъ къ сѣверу отъ желѣзной дороги	8 —
Вторая мѣстность: остальная часть уѣзда	3 —
Челябинскій	4 —
Верхне-Уральскій и Троицкій	3 —
Орскій	2 —

28. Орловская.

У ѣ з д ы:

Елецкій, Ливенскій и Малоархангельскій	130 —
Орловскій:	
Первая мѣстность: юго-восточная часть уѣзда до рѣки Оки	120 —
Вторая мѣстность: остальная часть уѣзда	80 —

	РУБ. К.
Мценскій и Кромскій:	
Первая мѣстность: часть уѣздовъ, отнесенная Положеніемъ 19 Февраля 1861 года къ черноземной полосѣ	120 —
Вторая мѣстность: остальная часть этихъ уѣздовъ	60 —
Болховской:	
Первая мѣстность: часть уѣзда, отнесенная Положеніемъ 19 Февраля 1861 года къ черноземной полосѣ	100 —
Вторая мѣстность: остальная часть уѣзда	40 —
Дмитровскій:	
Первая мѣстность: часть уѣзда, отнесенная Положеніемъ 19 Февраля 1861 года къ черноземной полосѣ	60 —
Вторая мѣстность: остальная часть уѣзда	30 —
Сѣвскій:	
Первая мѣстность: восточная часть уѣзда до дороги изъ города Дмитровска въ города Сѣвскъ и Глуховъ	60 —
Вторая мѣстность: остальная часть уѣзда	25 —
Карачевскій:	
Первая мѣстность: часть уѣзда, отнесенная Положеніемъ 19 Февраля 1861 года къ черноземной полосѣ	60 —
Вторая мѣстность: остальная часть уѣзда	25 —
Брянскій и Трубчевскій	15 —

29. Пензенская.

У ѣ з д ы:

Пензенскій, Керенскій, Инсарскій, Чембарскій, Саранскій, Мокшанскій, Наровчатскій и Нижнедомовскій	80 —
Краснослободскій:	
Первая мѣстность: западная часть уѣзда до рѣки Мокши	60 —
Вторая мѣстность: остальная часть уѣзда	30 —
Городищенскій	30 —

30. Пермская.

У ѣ з д ы:

Шадринскій и Камышловскій	10 —
Ирбитскій:	
Первая мѣстность: восточная часть уѣзда до почтовой дороги изъ города Камышлова въ городъ Ирбитъ и до рѣки Ницы	10 —
Вторая мѣстность: остальная часть уѣзда	3 —
Екатеринбургскій:	
Первая мѣстность: часть уѣзда, от-	

	РУБ. К.
несенная Положеніемъ 19 Февраля 1861 года къ черноземной полосѣ . . .	10 —
Вторая мѣстность: остальная часть уѣзда	3 —
Пермскій:	
Первая мѣстность: часть уѣзда не далѣе тридцати верстъ отъ Перми . . .	10 —
Вторая мѣстность: остальная часть уѣзда	3 —
Красноуфимскій и Осинскій	5 —
Оханскій и Кунгурскій	4 —
Верхотурскій:	
Первая мѣстность: южная часть уѣзда до рѣки Туры	3 —
Вторая мѣстность: остальная часть уѣзда	1 —
Чардынскій и Соликамскій	1 50

31. Подольская.

У ѣ з д ы:

Каменецъ-Подольскій, Ушицкій, Могилевскій и Ямпольскій	100 —
Проскуровскій	85 —
Гайсинскій, Брацлавскій, Винницкій и Ольгопольскій:	
Первая мѣстность: имѣнія, прилежащія къ рѣкѣ Бугу	60 —
Вторая мѣстность: остальная часть уѣздовъ	80 —
Летичевскій:	
Первая мѣстность: часть уѣзда къ сѣверу отъ рѣкъ Волка и Буга (отъ города Летичева до восточной границы уѣзда)	50 —
Вторая мѣстность: остальная часть уѣзда	80 —
Литинскій:	
Первая мѣстность: часть уѣзда къ сѣверу отъ рѣки Буга	50 —
Вторая мѣстность: остальная часть уѣзда	80 —
Балтскій:	
Первая мѣстность: сѣверная часть уѣзда до рѣкъ Буга и Саврани	60 —
Вторая мѣстность: остальная часть уѣзда	40 —

32. Полтавская.

У ѣ з д ы:

Кобелякскій и Роменскій	100 —
Полтавскій:	
Первая мѣстность: западная часть уѣзда до рѣки Ворсклы	100 —
Вторая мѣстность: восточная часть уѣзда	80 —
Прилукскій:	
Первая мѣстность: имѣнія, прилежа-	

	РУБ. К.
щія съ востока къ рѣкѣ Удаю, отъ границы Черниговской губерніи до города Прилукъ	40 —
Вторая мѣстность: остальная часть уѣзда	90 —
Зеньковскій, Лохвицкій, Миргородскій и Кременчугскій	80 —
Хорольскій, Золотоношскій, Лубенскій, Гадячскій и Пирятинскій	75 —
Константиноградскій:	
Первая мѣстность: западная часть уѣзда до рѣки Бурчакъ	70 —
Вторая мѣстность: остальная часть уѣзда	45 —
Переяславскій:	
Первая мѣстность: западная часть уѣзда отъ рѣки Днѣпра до почтовой дороги изъ города Золотоноши на городъ Переяславъ въ мѣстечко Бровары	40 —
Вторая мѣстность: остальная часть уѣзда	70 —

33 Псковская.

У ѣ з д ы:

Псковскій	25 —
Островскій	20 —
Опочецкій, Порховскій и Новоржевскій	15 —
Великолукскій	8 —
Торопецкій	5 —
Холмскій	3 —

34 Рязанская.

У ѣ з д ы:

Раненбургскій:	
Первая мѣстность: юго-восточная часть уѣзда между рѣками Ягодною-Рясою и Ховенкою	25 —
Вторая мѣстность: юго-западная часть уѣзда до рѣкъ Раковой-Рясы и Ягодной-Рясы	75 —
Третья мѣстность: остальная часть уѣзда	110 —
Сапожковскій:	
Первая мѣстность: юго-восточная часть уѣзда до рѣки Верды и почтовой дороги изъ села Кривскаго на село Таптыково въ городъ Шацкъ	100 —
Вторая мѣстность: юго-западная часть уѣзда между рѣками Вердою, Парою, Сапожкомъ и Машкою	80 —
Третья мѣстность: сѣверо-западная часть уѣзда до рѣкъ Пары, Сапожка и Машки	60 —
Четвертая мѣстность: остальная часть уѣзда	30 —

	РУБ. К.
Данковскій:	
Первая мѣстность: часть уѣзда на югъ отъ рѣки Вязовни и на западъ отъ рѣки Дона, а также пятиверстная полоса вдоль лѣваго берега Дона, отъ впаденія рѣки Кучура до южной границы уѣзда	75 —
Вторая мѣстность: остальная часть уѣзда	100 —
Скопинскій:	
Первая мѣстность: сѣверо-восточная часть уѣзда до дороги изъ города Пронска въ городъ Скопинъ и до рѣкъ Верды и Рановой	70 —
Вторая мѣстность: остальная часть уѣзда	100 —
Рязскій:	
Первая мѣстность: сѣверо-восточная часть уѣзда, до желѣзной дороги изъ города Моршанска въ городъ Рязскъ и изъ города Рязска въ городъ Рязань.	35 —
Вторая мѣстность: сѣверо-западная часть уѣзда до желѣзной дороги изъ города Рязани въ городъ Рязскъ и до рѣки Рановой	75 —
Третья мѣстность: остальная часть уѣзда	90 —
Михайловскій:	
Первая мѣстность: имѣнія при волостяхъ Окуньковской и Токаревской	70 —
Вторая мѣстность: остальная часть уѣзда	90 —
Пронскій:	
Первая мѣстность: часть уѣзда на западъ отъ почтовой дороги изъ города Скопина въ городъ Рязань	90 —
Вторая мѣстность: остальная часть уѣзда	60 —
Рязанскій:	
Первая мѣстность: юго - западная часть уѣзда до рѣки Оки	90 —
Вторая мѣстность: остальная часть уѣзда	15 —
Зарайскій:	
Первая мѣстность: западная часть уѣзда до рѣки Осетра	35 —
Вторая мѣстность: часть уѣзда между рѣками Осетромъ и Окой	80 —
Третья мѣстность: часть уѣзда по лѣвую сторону рѣки Оки	25 —
Спасскій:	
Первая мѣстность: южная часть уѣзда до рѣкъ Оки и Пары	75 —
Вторая мѣстность: часть уѣзда на востокъ отъ рѣкъ Пары и Оки	50 —
Третья мѣстность: имѣнія при волостяхъ Бѣльской и Веретинской	10 —
Четвертая мѣстность: остальная часть уѣзда	40 —
Касимовскій:	
Первая мѣстность: сѣверо-западная часть уѣзда до рѣкъ Оки и Сынчула.	10 —

	РУБ. К.
Вторая мѣстность: остальная часть уѣзда	35 —
Егорьевскій	20 —

35 Самарская.

У ѣ з д ы:

Ставропольскій:	
Первая мѣстность: сѣверо-восточная часть уѣзда до рѣки Черемшана, а также на югъ отъ этой рѣки земли, лежащія не далѣе тридцати верстъ отъ рѣки Волги	45 —
Вторая мѣстность: остальная часть уѣзда	35 —
Самарскій:	
Первая мѣстность: часть уѣзда не далѣе тридцати верстъ отъ рѣки Волги.	40 —
Вторая мѣстность: остальная часть уѣзда	25 —
Бугурусланскій:	
Первая мѣстность: часть уѣзда на западъ отъ почтовой дороги изъ города Бузулука въ городъ Бугульму	30 —
Вторая мѣстность: остальная часть уѣзда	15 —
Николаевскій:	
Первая мѣстность: часть уѣзда, не далѣе тридцати верстъ отъ рѣки Волги.	25 —
Вторая мѣстность: часть уѣзда къ востоку отъ первой мѣстности, между рѣкою Большимъ-Иргизомъ и дорогою изъ города Самары въ городъ Николаевскъ, а также на двадцать верстъ къ востоку отъ этой дороги	18 —
Третья мѣстность: часть уѣзда къ югу отъ рѣкъ Вязовки и Камелика	8 —
Четвертая мѣстность: остальная часть уѣзда	12 —
Бузулукскій:	
Первая мѣстность: часть уѣзда на западъ отъ рѣкъ Боровки, Самары и Бузулука	25 —
Вторая мѣстность: остальная часть уѣзда	15 —
Бугульминскій	18 —
Новоузенскій:	
Первая мѣстность: часть уѣзда не далѣе тридцати верстъ отъ рѣки Волги, отъ границы Николаевского уѣзда до впаденія рѣки Тарлыка	18 —
Вторая мѣстность: часть уѣзда къ востоку и югу отъ первой мѣстности до рѣкъ Еруслана и Кушума	10 —
Третья мѣстность: остальная часть уѣзда	5 —

36. С.-Петербургская.

У ѣ з д ы:

С.-Петербургскій:	
Первая мѣстность: имѣнія при воло-	

	РУБ. К.
стяхъ Сестрорѣцкой, Бѣлоостровской, Кюлятской, Лемболовской, Коркіомякской и Вартемягской	12 —
Вторая мѣстность: остальная часть уѣзда	100 —
Петергофскій:	
Первая мѣстность: часть уѣзда не далѣе двадцати пяти верстѣ отъ столицы	60 —
Вторая мѣстность: остальная часть уѣзда	30 —
Царскосельскій:	
Первая мѣстность: часть уѣзда не далѣе двадцати пяти верстѣ отъ столицы	60 —
Вторая мѣстность: остальная часть уѣзда	20 —
Шлиссельбургскій:	
Первая мѣстность: имѣнія, прилежащія къ лѣвому берегу рѣки Невы	50 —
Вторая мѣстность: часть уѣзда къ сѣверу отъ рѣки Невы	5 —
Третья мѣстность: остальная часть уѣзда	15 —
Лужскій:	
Первая мѣстность: имѣнія, прилежащія къ желѣзной дорогѣ	30 —
Вторая мѣстность: остальная часть уѣзда	10 —
Новоладожскій:	
Первая мѣстность: сѣверо-восточная часть уѣзда до рѣки Сяси	3 —
Вторая мѣстность: имѣнія, прилежащія къ рѣкѣ Волхову	25 —
Третья мѣстность: остальная часть уѣзда	10 —
Ямбургскій	18 —
Гдовскій	10 —

37. Саратовская.

Уѣзды:

Сердобскій	70 —
Балашовскій:	
Первая мѣстность: сѣверо-западная часть уѣзда до рѣки Хопра	60 —
Вторая мѣстность: остальная часть уѣзда	50 —
Петровскій и Саратовскій	50 —
Аткарскій:	
Первая мѣстность: южная часть уѣзда до сѣверныхъ границъ Гдѣшевской и Шкловской волостей	30 —
Вторая мѣстность: остальная часть уѣзда	50 —
Вольскій	40 —
Кузнецкій	35 —
Хвалыинскій	30 —
Камышинскій:	
Первая мѣстность: часть уѣзда ме-	

	УБ. К.
жду рѣками Волгою, Карамышемъ и Иловлею	30 —
Вторая мѣстность: остальная часть уѣзда	15 —
Царицынскій	12 —

38. Симбирская.

Уѣзды:

Ардатовскій и Курмышскій	60 —
Алатырскій:	
Первая мѣстность: западная часть уѣзда до рѣки Суры	60 —
Вторая мѣстность: остальная часть уѣзда	40 —
Симбирскій и Буинскій	45 —
Карсунскій	40 —
Сызранскій и Сенгилеевскій	35 —

39. Смоленская.

Уѣзды:

Смоленскій	25 —
Краснинскій	22 —
Вяземскій, Гжатскій, Юхновскій и Сычевскій	20 —
Дорогобужскій и Духовщинскій	15 —
Рославльскій и Ельнинскій	12 —
Порѣчьскій	10 —
Бѣльскій	8 —

40. Ставропольская.

Уѣзды:

Ставропольскій и Александровскій	15 —
Медвѣжинскій и Новогригорьевскій	10 —

41. Таврическая.

Уѣзды:

Бердянскій и Ялтинскій	35 —
Мелитопольскій	30 —
Симферопольскій:	
Первая мѣстность: сѣверная часть уѣзда до почтовой дороги изъ города Евпаторіи, черезъ городъ Симферополь, въ городъ Карасубазаръ	30 —
Вторая мѣстность: остальная часть уѣзда	20 —
Феодосійскій:	
Первая мѣстность: западная часть уѣзда до дороги изъ города Феодосіи на село Парпачъ и Арабатъ	30 —
Вторая мѣстность: остальная часть уѣзда	20 —
Перекопскій:	
Первая мѣстность: имѣнія, прилежащія къ Сивашу и Черному морю	10 —

	РУБ. К.
Вторая мѣстность: юго-восточная часть уѣзда между желѣзною дорогою и рѣкою Салгиромъ (исключая имѣнія, отнесенныя къ первой мѣстности)	30 —
Третья мѣстность: остальная часть уѣзда	15 —
Днѣпровскій	25 —
Евпаторійскій	12 —

Градоначальства:

Севастопольское и Керчь-Еникальское	20 —
---	------

Примѣчаніе. По Таврической губернии законною оцѣнкою земли, состоящей подъ фруктовыми садами и виноградниками, признается: 500 р. за десятину — подъ фруктовыми садами во всѣхъ уѣздахъ; 1.000 руб. за десятину — подъ виноградниками въ уѣздахъ Ялтинскомъ и Феодосійскомъ и 700 р. — подъ виноградниками въ уѣздѣ Симферопольскомъ.

42. Тамбовская.

Уѣзды:

Козловскій и Усманскій	110 —
Кирсановскій:	
Первая мѣстность: часть уѣзда къ западу отъ рѣки Вороны	110 —
Вторая мѣстность: остальная часть уѣзда	70 —
Борисоглѣбскій:	
Первая мѣстность: часть уѣзда на востокъ отъ рѣки Вороны	70 —
Вторая мѣстность: остальная часть уѣзда	110 —
Тамбовскій:	
Первая мѣстность: часть уѣзда между рѣками Цною, Лѣснымъ-Тамбовомъ, Кершею и сѣвѣрною границею уѣзда	60 —
Вторая мѣстность: остальная часть уѣзда	110 —
Липецкій и Лебединскій	100 —
Моршанскій:	
Первая мѣстность: восточная часть уѣзда до рѣки Цны	60 —
Вторая мѣстность: остальная часть уѣзда	100 —
Шацкій:	
Первая мѣстность: восточная часть уѣзда до рѣки Цны	40 —
Вторая мѣстность: остальная часть уѣзда	70 —
Спасскій	45 —
Елатомскій	40 —
Темниковскій	30 —

43. Тверская.

Уѣзды:

Кашинскій	30 —
Кализинскій	25 —
Бѣжецкій:	
Первая мѣстность: имѣнія при волостяхъ Селищенской, Теблешской, Толмачевской, Ивановской, Порѣцкой, Заклинской, Застолбской, Алешковской, Алешинской, Трестенской, Моркиногорской, Рыбинской, Заручьевской, Микшинской и Замытской	15 —
Вторая мѣстность: остальная часть уѣзда	25 —
Корчевскій:	
Первая мѣстность: имѣнія при волостяхъ Николо-Созинской, Кудрявцевской, Рождественской, Горницкой и Погорѣльцевской	15 —
Вторая мѣстность: остальная часть уѣзда	25 —
Весьегонскій:	
Первая мѣстность: имѣнія при волостяхъ Залужанской, Лукинской, Макаровской, Топалковской, Лопатинской, Перемутской, Никольской и Михайловской	10 —
Вторая мѣстность: остальная часть уѣзда	25 —
Зубцовскій и Тверской	20 —
Новоторжскій:	
Первая мѣстность: имѣнія при волостяхъ Тысячской, Бараньегорской и Прямухинской	15 —
Вторая мѣстность: остальная часть уѣзда	20 —
Старицкій:	
Первая мѣстность: имѣнія при волостяхъ Старшевской, Мологинской, Павликовской и Киселевской	15 —
Вторая мѣстность: остальная часть уѣзда	20 —
Ржевскій:	
Первая мѣстность: имѣнія при волостяхъ Павлюковской, Тереховской, Лаптевской, Бурцевской, Козинской, Замошинской, Пыжевской, Молодотудской и Никоновской	10 —
Вторая мѣстность: остальная часть уѣзда	20 —
Вышневолоцкій	10 —
Осташковскій:	
Первая мѣстность: имѣнія при волостяхъ Пашутинской, Новинской, Давыдовской, Грылевской, Щучинской, Ивановдорской, Ждановской, Дрыгомской, Березуговской и Зехновской	5 —

Вторая мѣстность: остальная часть
уѣзда 10 —

44. Тульская.

У ѣ з д ы:

Новосильскій и Ефремовскій 110 —
Епифанскій и Богородицкій 100 —
Крапивенскій и Чернскій 90 —
Веневскій:
Первая мѣстность: часть уѣзда на югъ отъ рѣки Осетра 90 —
Вторая мѣстность: часть уѣзда на сѣверъ отъ рѣки Осетра 60 —
Одоевскій:
Первая мѣстность: часть уѣзда, отнесенная Положеніемъ 19 Февраля 1861 года къ черноземной полосѣ 90 —
Вторая мѣстность: остальная часть уѣзда 50 —
Бѣлевскій:
Первая мѣстность: часть уѣзда, отнесенная Положеніемъ 19 Февраля 1861 года къ черноземной полосѣ 90 —
Вторая мѣстность: остальная часть уѣзда 40 —
Тульскій 60 —
Каширскій 40 —
Алексинскій 30 —

45. Уфимская.

У ѣ з д ы:

Мензелинскій:
Первая мѣстность: часть уѣзда не далѣе десяти верстъ отъ рѣки Камы, между рѣками Икомъ и Бѣлою 15 —
Вторая мѣстность: остальная часть уѣзда 30 —
Бирскій:
Первая мѣстность: восточная часть уѣзда до рѣки Уфы 5 —
Вторая мѣстность: часть уѣзда между рѣками Бѣлою, Уфою и Таныпомъ 10 —
Третья мѣстность: остальная часть уѣзда 15 —
Уфимскій:
Первая мѣстность: восточная часть уѣзда до рѣкъ Уфы и Бѣлой 4 —
Вторая мѣстность: сѣверо-западная часть уѣзда до рѣки Уфы и почтовой дороги изъ города Уфы въ городъ Бугульму 15 —
Третья мѣстность: остальная часть уѣзда 10 —
Белебеевскій:
Первая мѣстность: восточная часть уѣзда до рѣки Демы 5 —

РУБ. К.

Вторая мѣстность: сѣверная часть уѣзда до почтовой дороги изъ города Уфы въ городъ Бугульму 12 —
Третья мѣстность: остальная часть уѣзда 10 —
Стерлитамакскій:
Первая мѣстность: имѣнія при волостяхъ Рязановской, Аллагуватовской, Батулдинской и Башкаиновской. 12 —
Вторая мѣстность: остальная часть уѣзда 4 —
Златоустовскій 3 —

46. Харьковская.

У ѣ з д ы:

Сумскій 110 —
Лебединскій 100 —
Ахтырскій 90 —
Богодуховскій, Валковскій и Харьковскій 80 —
Волчанскій 60 —
Зміевскій 40 —
Купянскій и Изюмскій 30 —
Старобѣльскій 25 —

47. Херсонская.

У ѣ з д ы:

Елисаветградскій:
Первая мѣстность: сѣверная часть уѣзда до желѣзной дороги изъ города Кременчуга въ городъ Балту 80 —
Вторая мѣстность: земли, лежащія не далѣе двадцати верстъ къ юго-востоку отъ означенной желѣзной дороги 50 —
Третья мѣстность: остальная часть уѣзда 35 —
Александрійскій:
Первая мѣстность: часть уѣзда на сѣверъ отъ желѣзной дороги изъ города Кременчуга въ городъ Елисаветградъ, а также земли, лежащія не далѣе двадцати верстъ къ югу отъ желѣзной дороги 80 —
Вторая мѣстность: остальная часть уѣзда 35 —
Одесскій:
Первая мѣстность: земли Одесскаго градоначальства, а также имѣнія, прилежащія къ желѣзной дорогѣ, въ районѣ не далѣе двадцати верстъ отъ города Одессы 75 —
Вторая мѣстность: остальная часть уѣзда 30 —
Тираспольскій:
Первая мѣстность: часть уѣзда къ западу отъ Одесско-Балтской желѣзной дороги 50 —

РУБ. К.

	РУБ. К
Вторая мѣстность: остальная часть уѣзда	30 —
Ананьевскій:	
Первая мѣстность: сѣверная и сѣверо-западная части уѣзда до желѣзной дороги изъ города Елисаветграда въ городъ Одессу, а также земли, лежащія не далѣе двадцати верстъ по другую сторону этой дороги	45 —
Вторая мѣстность: остальная часть уѣзда	30 —
Херсонскій	25 —

48. Черниговская.

У ѣ з д ы:

Конотопскій:	
Первая мѣстность: часть уѣзда къ югу отъ болота Дочь, почтовой дороги изъ мѣстечка Батурина въ городъ Конотопъ и Курско-Кіевской желѣзной дороги (изъ города Конотопа въ городъ Курскъ)	100 —
Вторая мѣстность: дачи селеній Хижки, Жолдаки и Гуты	30 —
Третья мѣстность: остальная часть уѣзда	60 —
Нѣжинскій:	
Первая мѣстность: сѣверная часть уѣзда до дороги изъ города Козельца на города Нѣжинъ и Борзну	70 —
Вторая мѣстность: часть уѣзда къ востоку отъ рѣки Удая	25 —
Третья мѣстность: остальная часть уѣзда	90 —
Борзненскій:	
Первая мѣстность: сѣверная часть уѣзда до дороги изъ города Нѣжина на города Борзну и Кролевецъ	60 —
Вторая мѣстность: часть уѣзда на западъ отъ дороги изъ мѣстечка Ичня въ мѣстечко Иванъ-Городъ и на югъ отъ рѣки Удая	25 —
Третья мѣстность: остальная часть уѣзда	90 —
Козелецкій:	
Первая мѣстность: южная часть уѣзда до Курско-Кіевской желѣзной дороги, за исключеніемъ дачъ селеній Ядловки, Кулажницы, Мокрець и Заворочи	90 —
Вторая мѣстность: дачи означенныхъ селеній	30 —
Третья мѣстность: остальная часть уѣзда	45 —
Глуховскій:	
Первая мѣстность: юго-восточная часть уѣзда до почтовой дороги изъ города Кролевца на города Глуховъ и Сѣвскъ	80 —

	РУБ. К.
Вторая мѣстность: остальная часть уѣзда	40 —
Кролевецкій:	
Первая мѣстность: юго-восточная часть уѣзда до почтовой дороги изъ города Новгородъ-Сѣверска на города Кролевецъ и Борзну, а также имѣнія при волостяхъ Коропской и Атюшской	80 —
Вторая мѣстность: остальная часть уѣзда	40 —
Черниговскій:	
Первая мѣстность: часть уѣзда, не далѣе двадцати пяти верстъ отъ рѣки Днѣпра	10 —
Вторая мѣстность: остальная часть уѣзда	70 —
Сосницкій:	
Первая мѣстность: южная часть уѣзда до дороги изъ города Новгородъ-Сѣверска на городъ Сосницю до мѣстечка Мѣны и къ югу отъ Ландварово-Роменской желѣзной дороги	60 —
Вторая мѣстность: остальная часть уѣзда	40 —
Городнянскій:	
Первая мѣстность: часть уѣзда не далѣе пятнадцати верстъ отъ рѣкъ Днѣпра и Сожа	10 —
Вторая мѣстность: сѣверная часть уѣзда, не далѣе пятнадцати верстъ отъ границы Могилевской губерніи	20 —
Третья мѣстность: остальная часть уѣзда	60 —
Стародубскій	50 —
Остерскій:	
Первая мѣстность: сѣверо-западная часть уѣзда между рѣками Днѣпромъ и Десною	10 —
Вторая мѣстность: южная часть уѣзда до рѣкъ Десны и Остра	50 —
Третья мѣстность: остальная часть уѣзда	25 —
Новгородъ-Сѣверскій:	
Первая мѣстность: часть уѣзда между рѣкою Десною и почтовою дорогою изъ города Новгородъ-Сѣверска въ городъ Стародубъ	45 —
Вторая мѣстность: остальная часть уѣзда	30 —
Новозыбковскій	25 —
Мглинскій и Суражскій	12 —

49. Эстляндская.

У ѣ з д ы:

Ервенскій	55 —
Вирляндскій	50 —
Гарріенскій	35 —
Викскій	30 —

	РУБ. К.		РУБ. К.
50. Ярославская.		ли не далѣе двадцати верстѣ на югъ	
		отъ этой рѣки	20 —
Уѣзды:		Вторая мѣстность: остальная часть	
		округа	15 —
Мышкинскій		Ростовскій:	
	40 —	Первая мѣстность: земли не далѣе	
Ростовскій и Ярославскій		пяти верстѣ отъ г. Ростова, а также	
	35 —	имѣнія при волостяхъ Маргаритов-	
Рыбинскій:		ской, Семибалковской и Кагальницкой	60 —
Первая мѣстность: часть уѣзда къ		Вторая мѣстность: имѣнія при во-	
югу отъ рѣки Волги		лостяхъ Батайской, Новониколаевской,	
	30 —	Васильево - Петровской, Екатерино-	
Вторая мѣстность: остальная часть		славской, Глафиоровской, Отрадовской,	
уѣзда		Чалтырской и Больше-Сальской	45 —
	20 —	Третья мѣстность: станицы Елиза-	
Угличскій		ветовская и Гниловская, земли пер-	
	25 —	ваго засѣдательскаго участка Ростов-	
Мологскій:		скаго округа, лежащая на западъ отъ	
Первая мѣстность: часть уѣзда на		Ростово - Владикавказской желѣзной	
юго-западъ отъ рѣки Мологи		дороги	20 —
	25 —	Четвертая мѣстность: земли Ильин-	
Вторая мѣстность: остальная часть		ской волости и всѣ имѣнія, лежащая	
уѣзда		на востокъ отъ означенной желѣзной	
	15 —	дороги	15 —
Даниловскій и Романово-Борисо-		Таганрогскій:	
глѣбскій		Первая мѣстность: имѣнія при во-	
	20 —	лостяхъ Новониколаевской, Преобра-	
Любимскій:		женской, Мысь-Добро-Надеждинской,	
Первая мѣстность: часть уѣзда на		Покровской, Троицкой и мѣстечка	
западъ отъ рѣки Обноры		Лекедемоновки	60 —
	18 —	Вторая мѣстность: имѣнія при во-	
Вторая мѣстность: остальная часть		лостяхъ Милость-Куракинской и Совѣ-	
уѣзда		товской	45 —
	10 —	Третья мѣстность: остальная часть	
Пошехонскій:		округа	30 —
Первая мѣстность: юго-восточная		Хоперскій и Усть-Медвѣдицкій	20 —
часть уѣзда до рѣкъ Ухтомы и Со-		Первый Донской и Донецкій	15 —
гожи		Второй Донской	10 —
	18 —		
Вторая мѣстность: остальная часть			
уѣзда			
	10 —		
51. Область Войска Донскаго.			
О к р у г и:			
Черкасскій:			
Первая мѣстность: часть округа на			
сѣверъ отъ рѣки Дона, а также зем-			

Примѣчаніе. Въ мѣстностяхъ, непоказанныхъ въ сей табели, законною оцѣнкою земель признаются: 1) въ губерніяхъ Закавказскихъ, Томской, Тобольской, Енисейской и Иркутской, а также въ областяхъ Терской и Кубанской, цѣна въ одинъ рубль пятьдесятъ копѣекъ за десятину; 2) въ остальныхъ мѣстностяхъ (за исключеніемъ губерній Царства Польскаго, въ которыхъ дѣйствуютъ особыя правила) — цѣна въ восемьдесятъ копѣекъ за десятину.

