



ЦЕНТР ЭКОНОМИЧЕСКОЙ КОНЬЮНКТУРЫ
ПРИ СОВЕТЕ МИНИСТРОВ - ПРАВИТЕЛЬСТВЕ РОССИЙСКОЙ ФЕДЕРАЦИИ

107078 Москва,
проспект академика Сахарова 12
телефоны: 921-89-62, 921-90-13, факс 9211226

Директору Института экономических
проблем переходного периода

19 апреля 1993 г. № 63-33/275

Е.Т.Гайдару

Об изменении уровня цен на
продовольственные товары

Центром экономической конъюнктуры проведен анализ оперативной информации органов государственной статистики об уровне и динамике цен на продовольственные товары.

Представляю Вам аналитическую справку:

"Об изменении уровня цен на продовольственные товары в первой половине апреля 1993 года".

Директор

Я.М.Уринсон

**Об изменении уровня цен на
продовольственные товары в
первой половине апреля 1993 года**

Центр экономической конъюнктуры при Совете Министров - Правительстве Российской Федерации проанализировал оперативную информацию органов государственной статистики об уровне и динамике цен на 70 основных продуктов питания в 132 городах России и сообщает, что за последнюю неделю:

- *общий индекс инфляции (по оперативным данным) составил 103,4%, а за первую половину апреля - 109,6%;*
- *цены в организованной и неорганизованной торговле выросли в одинаковой мере;*
- *средняя стоимость набора 19 важнейших продуктов питания составила в расчете на месяц 8028 рублей, что на 3% выше, чем на предыдущей неделе;*
- *объем реализации основных продовольственных товаров вырос по сравнению с прошлой неделей на 1%.*

Более подробные данные приводятся ниже.

1. За период с начала текущего месяца цены на основные продовольственные товары в среднем по России выросли на 8,4%, в том числе с 6 по 13 апреля - на 3,3%.

В целом рост цен на основные продовольственные товары за период с начала года составил 1,9 раза, в том числе в магазинах всех видов

собственности - также 1,9 раза, а на городских и неформальных рынках - 2,1 раза.

В наибольшей мере за последнюю неделю, как и за предыдущую, подорожали яйца - на 10%. На 3-4 процента стали выше цены на мясные, молочные, рыбные продукты, сахар, крупяные и макаронные изделия. Вместе с тем по 20% наблюдаемых основных продуктов питания сохранился уровень цен прошлой недели.

За период с начала года максимальный рост цен зафиксирован на молочные и мясные продукты - в 2,3-2,4 раза, масло сливочное - в 2,2 раза, рыбные продукты - в 2,1 раза и яйца - в 2 раза. В то же время цены на муку, хлебобулочные, крупяные, макаронные и табачные изделия выросли лишь в 1,2-1,4 раза.

На прошедшей неделе изменение цен как в целом по России, так и по отдельным экономическим районам, носило примерно одинаковый характер. Однако внутри экономических районов продолжают отмечаться существенные различия в темпах изменения цен в отдельных областях. Например, в Центрально-Черноземном районе в Тамбовской области цены выросли только на 1%, в то время как в Курской - на 16%.

Наименьшая дифференциация в динамике цен зафиксирована в Уральском районе, но при практически одинаковых темпах роста цен в этом районе резко различны уже сложившиеся их уровни на отдельные продукты. Так, литр молока и килограмм пшеничного хлеба в Башкортостане стоили по 26 рублей, а в Пермской области - 83 рубля и 54 рубля, килограмм говядины - 427 рублей и 702 рубля соответственно. При этом следует отметить, что в этих городах цены на молоко и хлеб административно регулируются.

2. После сокращения реализации основных продовольственных товаров в начале месяца на 2,4%, за период с 6 по 13 апреля их объем продажи вновь увеличился на 1%, в том числе в организованной торговле он остался на прежнем уровне. На городских и неформальных рынках выросла реализация на 4,4 %, при этом удельный вес продажи в неорганизованной торговле на прошлой неделе составил 15%.

Среди регионов России наибольший рост объема проданных товаров отмечался в Центрально-Черноземном районе - на 8%. С конца марта отмечается постоянное увеличение объема реализации продовольствия в

Северном, Центральном и Западно-Сибирском районах и сокращение его в Дальневосточном.

За последнюю неделю лишь по таким продуктам, как яйца, творог жирный, булочные изделия отмечался рост покупательской активности (на 11%, 5% и 5%), связанный с предпраздничной торговлей ими. По остальному ассортименту 70 основных продуктов питания существенных изменений в объеме реализации не отмечалось.

Значительное снижение объема продажи зафиксировано только по овощам и консервам на 6% и 4% соответственно. Следует отметить, что с конца марта прослеживается тенденция к сокращению реализации масла сливочного, детского питания, овощей и водки.

3. В неорганизованной торговле, также как и в организованной, за последнюю неделю цены увеличились на 3,3%. В наибольшей степени на городских и неформальных рынках, как и в магазинах, подорожали яйца - на 10%, на 9% выросли цены на молочные продукты, на 7% - на муку, на 5-6 процентов - на крупяные и макаронные изделия, овощи и фрукты. По ценам, сложившимся на уровне прошлой недели или чуть ниже, на рынках продавались рыбные продукты, масло сливочное и кондитерские изделия.

За истекшую неделю рост цен отмечался в неорганизованной торговле всех экономических регионов, кроме Поволжского (в котором на прошлой неделе он был наибольшим - 16%). За период с 6 по 13 апреля на рынках Северо-Западного, Восточно-Сибирского и Северного районов цены выросли на 6-8 процентов. Вместе с тем в Уральском и Дальневосточном районах цены в неорганизованной торговле увеличились незначительно - на 1-2 процента.

С начала года более всего на городских и неформальных рынках подорожали рыбные и мясные продукты - в 2,1 - 2,2 раза, сахар - в 2,0 раза, овощи и фрукты - в 1,7-1,8 раза.

4. Средняя стоимость набора 19 важнейших продуктов питания на 13 апреля составила 8028 рублей в расчете на месяц и возросла по сравнению с предыдущей регистрацией на 3%, а с декабрем прошлого года - в 1,8 раза. Стоимость этого набора на прошедшей неделе по ценам организованной торговли составила 7495 рублей, по ценам неорганизованной торговли - 10567 рублей или на 41% больше.

По состоянию на 13 апреля разрыв между максимальной и минимальной стоимостью набора в различных городах России составил 2,9 раза (на прошлой неделе - 3 раза).

С начала апреля сохраняется резкая дифференциация цен внутри Поволжского и Центрального районов - 2 раза. Максимальная стоимость набора среди городов этих районов зарегистрирована в Тольятти (7960 рублей) и Москве (10696 рублей), а минимальная - в Ульяновске (3866 рублей) и Орле (5399 рублей).

Почти одинаков по своей стоимости набор в городах Северо-Западного района, где внутрирегиональный разрыв составил 1,2 раза. Наибольшая стоимость набора зафиксирована в Санкт-Петербурге (10197 рублей), который в перечне самых дорогих городов России, как и на предыдущей неделе, занял 13 место. Наименьшая стоимость набора - в Пскове (8388 рублей).

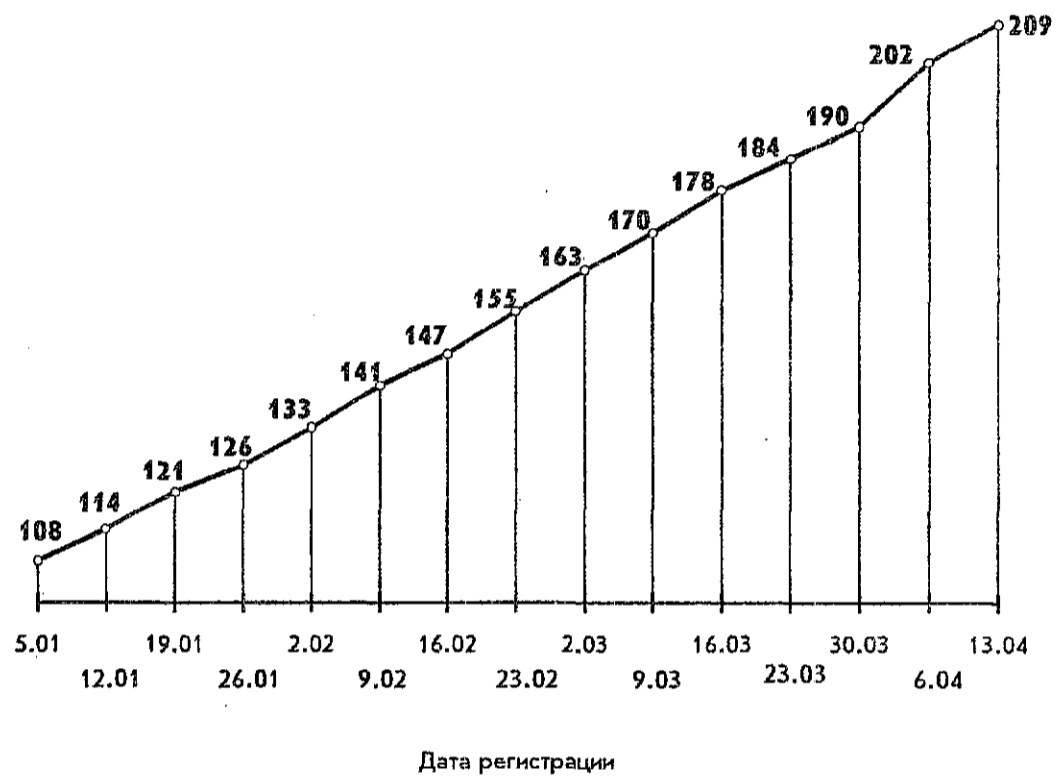
Более всего стоимость набора важнейших продуктов питания выросла в Западно-Сибирском районе - на 5,9%. Практически не подорожал по сравнению с прошлой неделей набор для жителей Восточно-Сибирского района, а также Поволжского, который остается самым дешевым регионом России (6050 рублей).

По-прежнему лидируют по стоимости набора Дальневосточный (11183 рубля) и Северный (9080 рублей) районы.

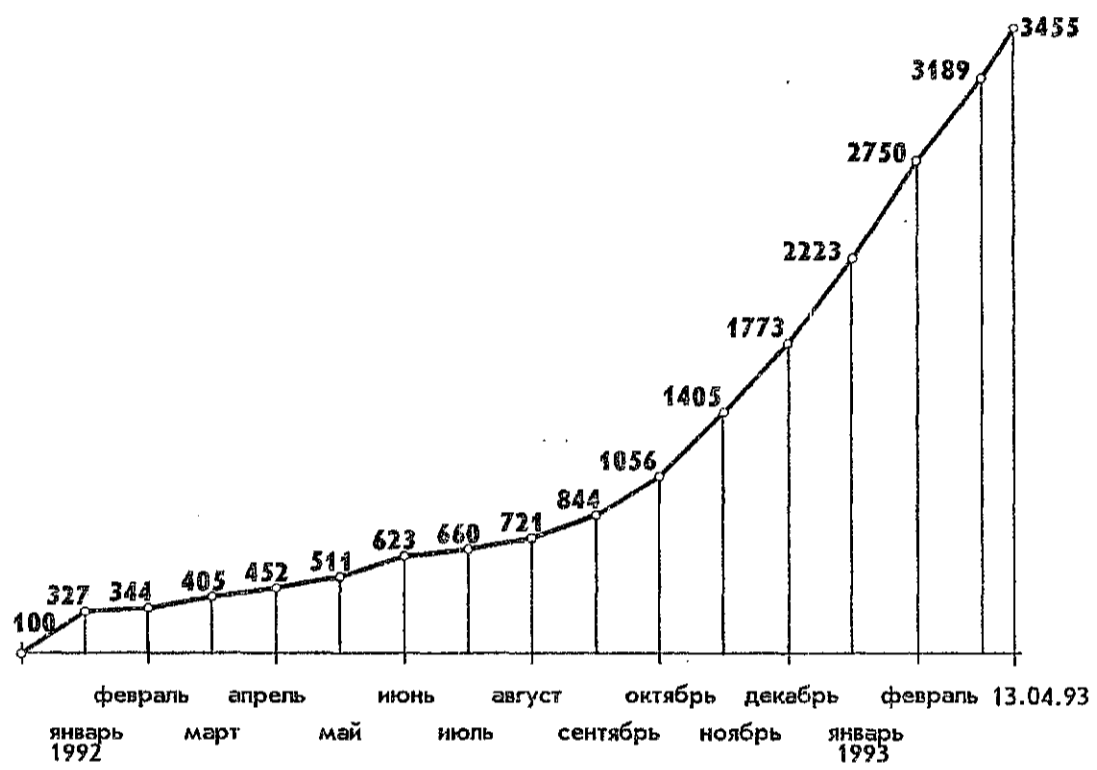
Среди самых дорогих городов России Москва заняла 8 место (неделю назад 11).



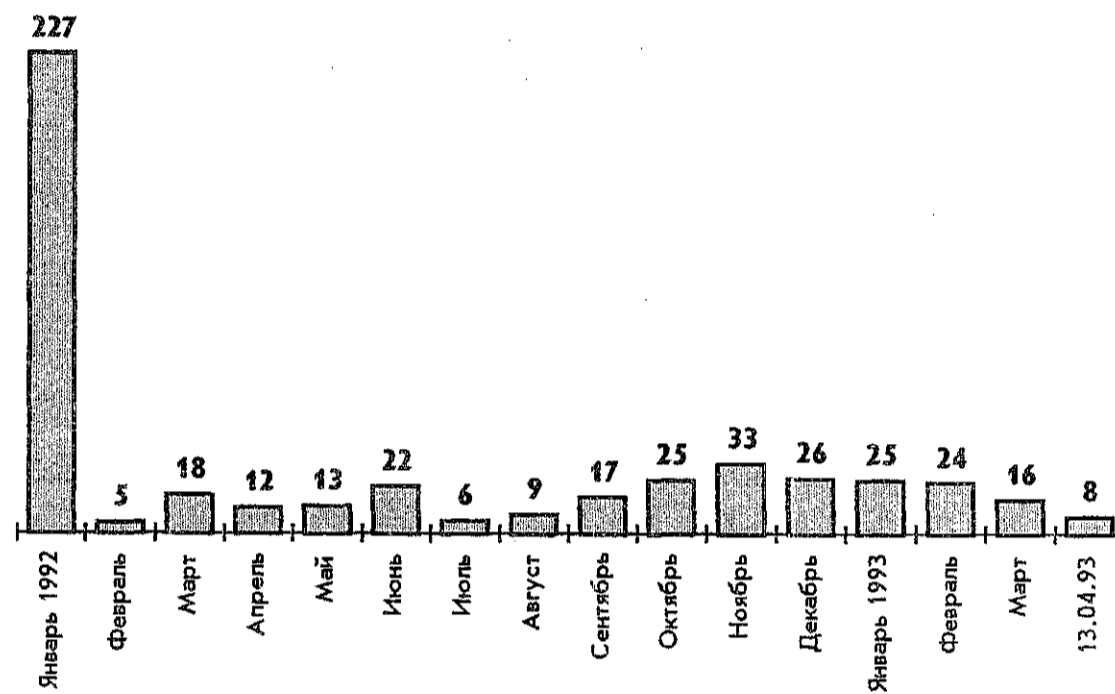
Индекс инфляции в 1993 году
(в процентах к декабрю 1992 года)



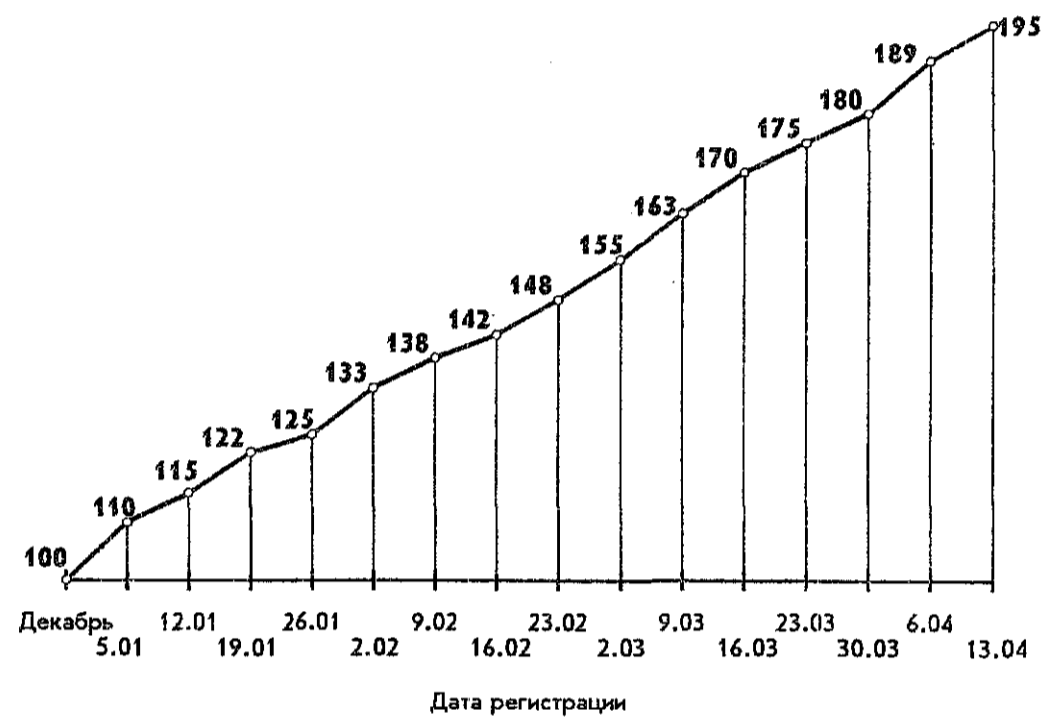
**Изменение средних потребительских цен по 70
основным продовольственным товарам
(на конец месяца в процентах к декабрю 1991 года)**



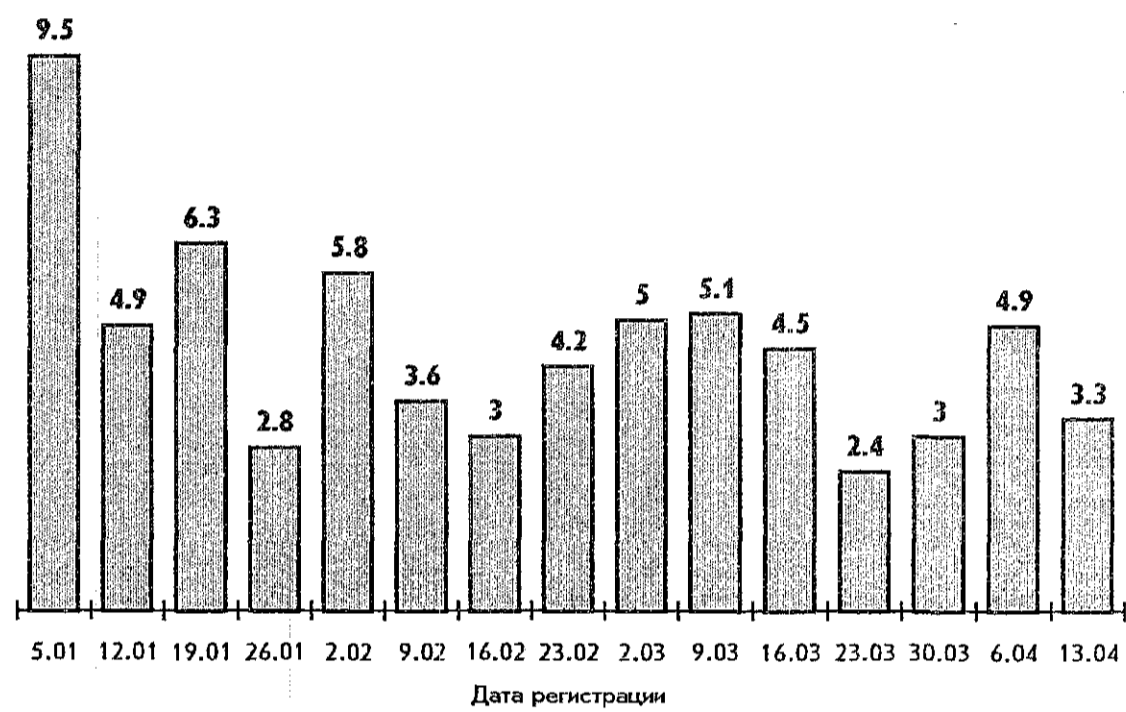
**Прирост средних потребительских цен по 70 основным
продовольственным товарам**
(на конец месяца в процентах к предыдущему месяцу)



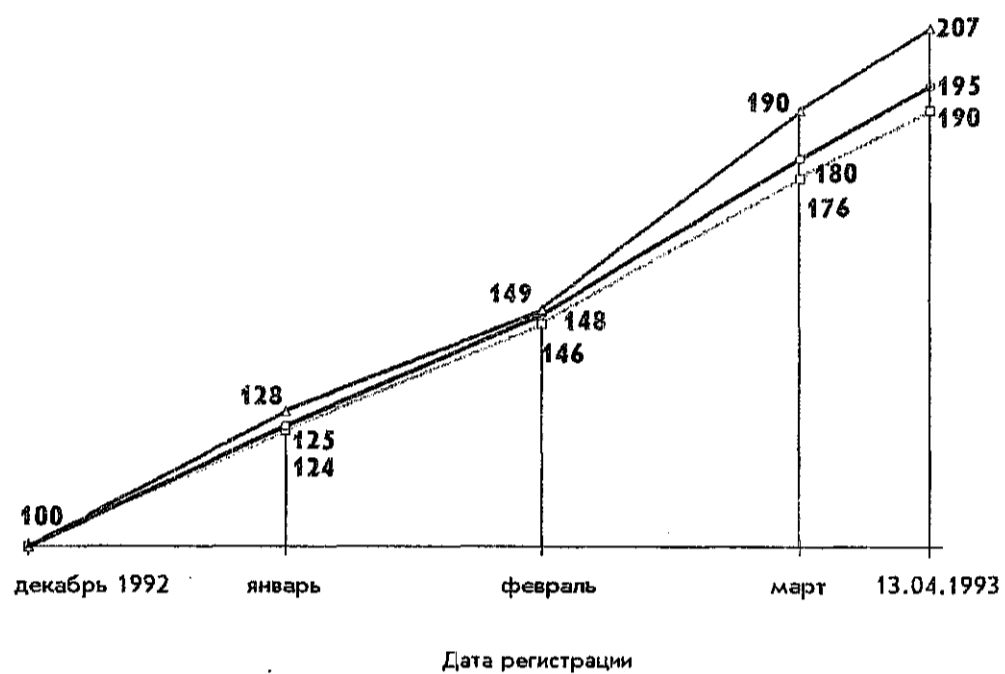
**Изменение средних потребительских цен по 70
основным продовольственным товарам в 1993 году
(в процентах к декабрю 1992 года)**



**Прирост средних потребительских цен по 70 основным
продовольственным товарам в 1993 году**
(в процентах к предыдущей неделе)



**Изменение средних потребительских цен по 70
основным продовольственным товарам в организованной
и неорганизованной торговле в 1993 году**
(в процентах к декабрю 1992 года)



—○—	Общее изменение средних потребительских цен	- - - □ - - -	Изменение потребительских цен в организованной торговле	· · · · ·	Изменение потребительских цен в неорганизованной торговле
-----	---	---------------	---	-----------	---

**Изменение средних потребительских цен
по 70 основным продовольственным товарам
по экономическим районам России в 1993 году *)**
(в процентах к предыдущей неделе)

Район	16 марта	23 марта	30 марта	6 апреля	13 апреля	Справочно 13 апреля 1993 г. к декабрю 1992 г.
В целом по России	104.5	102.5	103.0	104.9	103.3	194.9
в том числе:						
Северный район	102.5	106.0	102.4	102.6	104.3	192.0
Северо-Западный район	109.7	104.5	101.6	102.5	104.3	217.8
Центральный район	103.9	103.0	102.5	104.1	103.2	205.5
Волго-Вятский район	105.6	102.7	102.4	105.7	102.7	218.4
Центрально-Черноземный район	104.0	104.5	102.8	103.7	105.5	202.3
Поволжский район	103.4	101.5	104.2	118.0	101.9	234.0
Северо-Кавказский район	105.8	103.3	101.6	101.7	102.2	193.5
Уральский район	106.3	100.5	102.8	105.0	102.2	186.2
Западно-Сибирский район	102.7	102.6	101.5	103.2	103.4	191.5
Восточно-Сибирский район	101.1	99.7	111.0	104.8	104.2	203.3
Дальневосточный район	104.7	100.9	103.1	104.6	103.8	193.7
Калининградская область	102.4	97.6	103.8	109.8	105.1	205.8

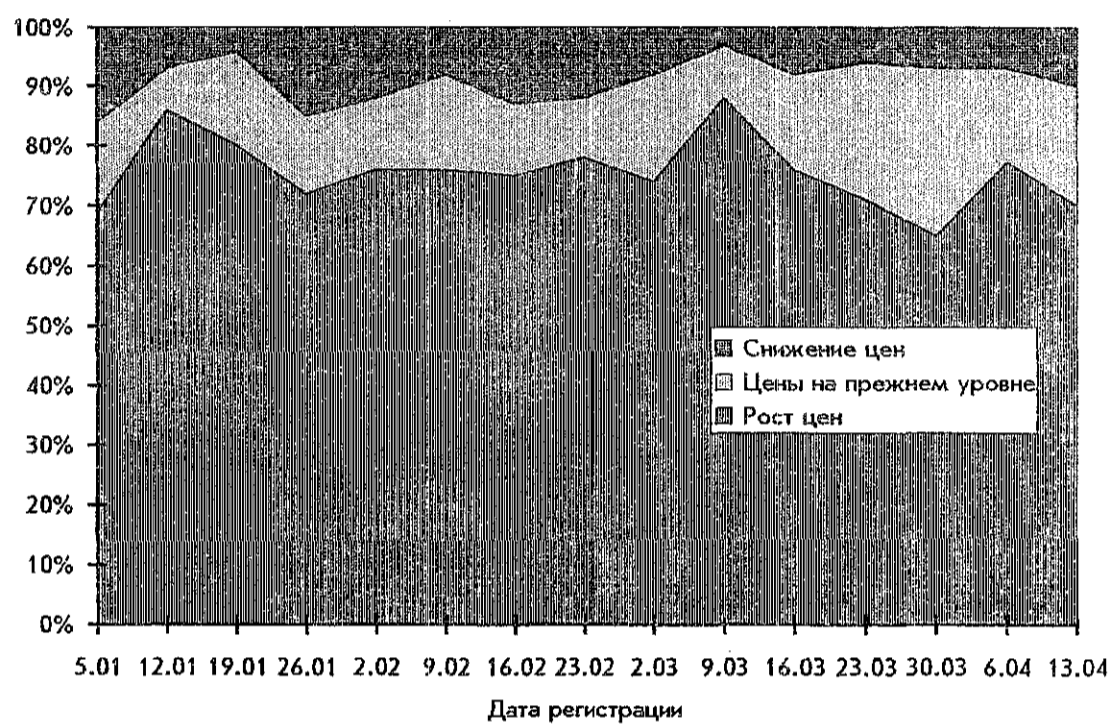
*) Расчет изменения средних потребительских цен по экономическим районам осуществляется по наличию товаров, присутствовавших в продаже в регионе в день регистрации цен.

**Структура изменения средних потребительских цен
в январе - апреле 1993 года
(в процентах к 70 продуктам питания)**

Дата регистрации	Продукты питания, цены по которым:			
	выросли	на уровне *)	снизились	итого
05.01.93	69	15	16	100
12.01.93	86	7	7	100
19.01.93	80	16	4	100
26.01.93	72	13	15	100
02.02.93	76	12	12	100
09.02.93	76	16	8	100
16.02.93	75	12	13	100
23.02.93	78	10	12	100
02.03.93	74	18	8	100
09.03.93	88	9	3	100
16.03.93	76	16	8	100
23.03.93	71	23	6	100
30.03.93	65	28	7	100
06.04.93	78	16	6	100
13.04.93	70	20	10	100

*) +/- 1% - на уровне

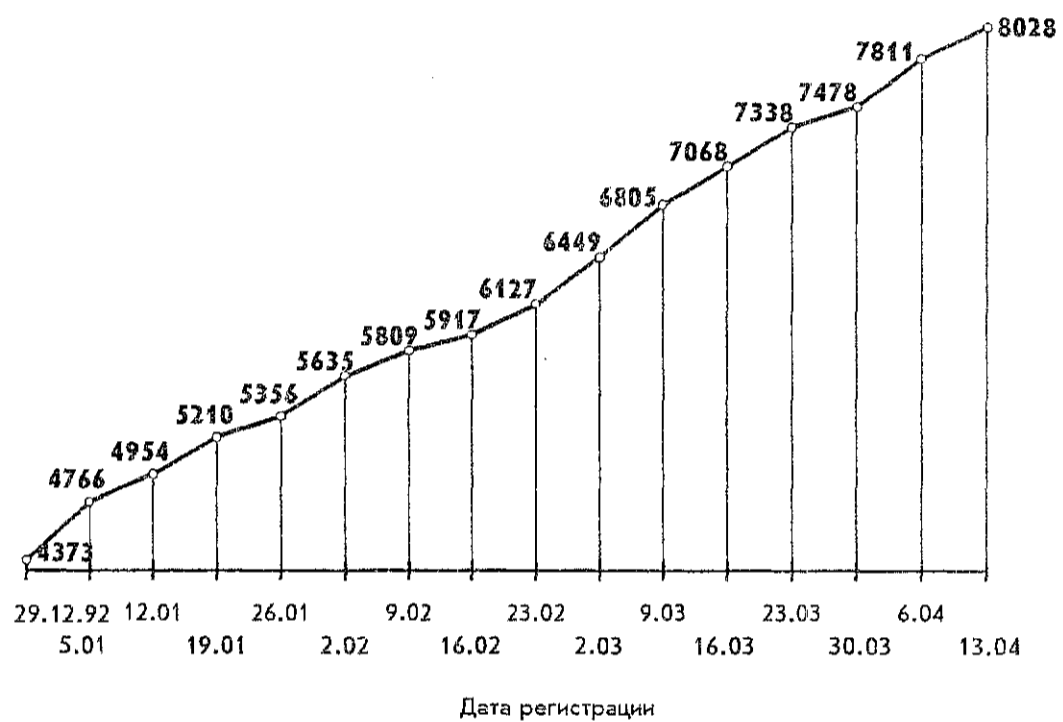
**Структура изменения средних потребительских цен в
январе-апреле 1993 года**
(в процентах к 70 продуктам питания)



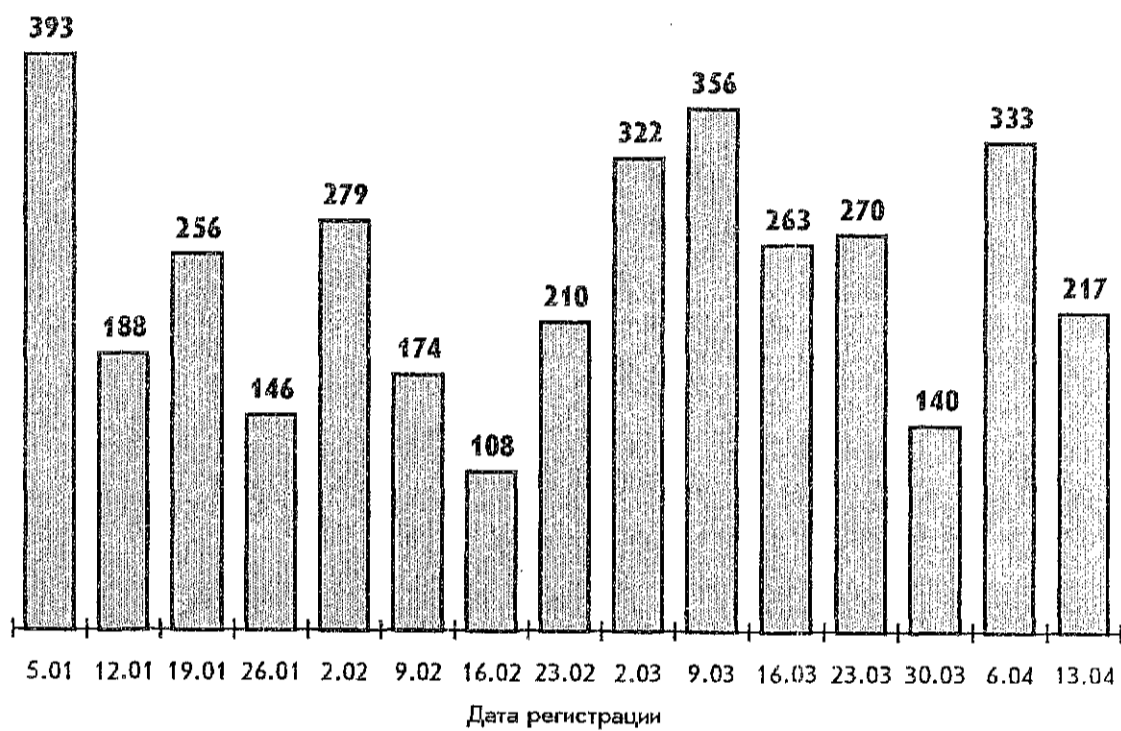
**Стоимость набора 19 важнейших продуктов питания,
составляющих основу еженедельных покупок населения,
в среднем по России**
(на конец периода, в рублях на одного человека)

	В расчете на месяц	Темпы роста стоимости набора в % к		
		предыдущему месяцу	декабрю 1992г.	предыдущей неделе
Декабрь 1992 г.	4373	-	-	-
Январь 1993 г.	5356	122	122	-
Февраль 1993 г.	6449	120	147	-
Март 1993 г.	7478	116	171	-
Апрель 1993 г. (по данным регистрации 13 апреля)	8028	-	184	103

**Средняя стоимость набора 19 важнейших продуктов
питания в 1993 году**
(в расчете на месяц, в рублях)



**Прирост средней стоимости набора 19 важнейших
продуктов питания в 1993 году**
(в расчете на месяц, в рублях)



**Стоимость набора 19 важнейших продуктов питания,
составляющих основу еженедельных покупок населения,
в среднем по России
(в расчете на месяц)**

	В рублях	В ценах, спожившихся в январе 1991 г. в США (в долларах)	В пересчете в рубли по курсу Центрального Банка России (766.0 руб. за доллар)
Стоимость набора в расчете на месяц по состоянию на 13 апреля 1993 г.	8028	88.29	67630 (766.0 * 88.29)

**Стоимость набора 19 важнейших продуктов питания,
составляющих основу еженедельных покупок населения,
в рублях и долларах США**

Наименование товара	Количество потребления основного еженедельного набора продуктов питания (в расчете на год, кг)	Средняя цена		Стоимость набора (в расчете на месяц)	
		России 13 апреля 1993 г. (руб.)	США в январе 1991 г. (долл.)	в рублях 13 апреля 1993 г.	в долларах в январе 1991 г.
Говядина I категории	42.0	660.85	5.53	2287.56	19.36
Колбаса вареная I с.	2.2	813.16	...	147.44	} 1.47
Колбаса полукопченая I с.	1.1	1165.90	5.35	105.70	
Масло животное	3.6	1217.97	4.36	361.38	1.31
Масло растительное	10.0 (л)	354.76	2.05	292.38	1.71
Молоко пастеризованное	184.3 (л)	61.66	0.77	936.59	11.83
Сметана	4.2	423.13	2.42 ¹⁾	146.47	0.85
Сыр сычужный твердый	2.0	1299.44	7.23	214.19	1.21
Яйца куриные	183.0 (шт)	200.10 ²⁾	0.84 ²⁾	301.80	1.28
Сахар-песок	24.8	258.39	0.89	528.14	1.84
Хлеб ржано-пшеничный	92.0	34.06	1.56 ³⁾	258.26	} 23.23
Хлеб пшеничный I и II с.	86.7	40.10	...	286.54	
Пшено	18.1	69.78	0.54 ⁴⁾	104.09	0.81
Вермишель	7.3	103.97	1.86 ⁵⁾	62.55	1.13
Картофель	146.0	52.22	0.71	628.36	8.64
Капуста	29.8	65.53	0.71	160.94	1.76
Лук репчатый	10.2	56.55	0.84	47.49	0.71
Яблоки	11.0	262.08	1.69	237.60	1.55
Сигареты	96.0 (пач.)	116.34	1.20	920.49	9.60
Стоимость набора по России				8028.03	88.29

- 1) Кефир
2) За 10 штук
3) Хлеб пшеничный в/с
4) Овсяная крупа
5) Макароны

**Отношение цен на отдельные продукты питания к ценам
на говядину в России и США
(в процентах)**

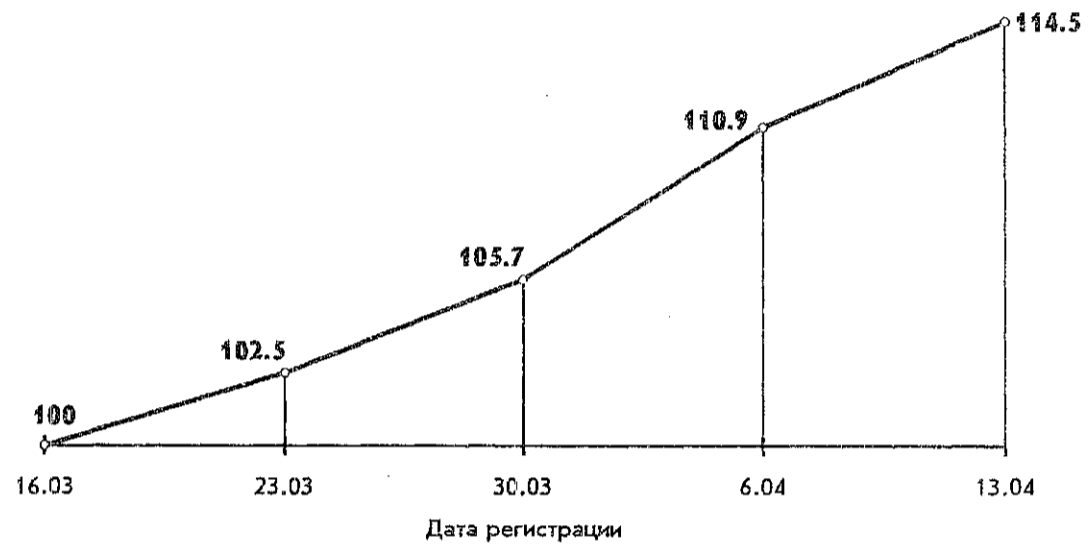
Наименование товара	Россия (рублей)		США (долларов)
	28 января 1992 г.	13 апреля 1993 г.	в январе 1991 г.
Говядина	100.0	100.0	100.0
Свинина	101.2	120.0	134.3
Колбаса полукопченая	173.8	171.2	96.7
Скумбрия мороженая, охлажденая	15.9	61.2	}
Филе рыбное из скумбрии	35.8	89.9	} 83.5
Масло животное	147.6	186.3	78.8
Масло растительное	29.3	55.6	37.1
Маргарин	41.8	78.8	34.5
Молоко пастеризованное	2.5	9.6	13.9
Кефир	2.2	11.8	43.8
Сыр сычужный твердый	171.6	191.1	130.7
Яйца куриные	21.7	28.4	15.2
Сахар-песок	14.7	38.7	16.1
Хлеб пшеничный из муки в/с	7.5	9.2	28.2
Рис	11.5	21.5	19.9
Овсяная крупа	14.6	17.7	9.8
Горох	7.2	13.4	29.5
Макароны из муки в/с	14.2	19.5	33.6
Водка	110.9	137.4	180.8
Картофель	7.0	7.8	12.8
Капуста	7.3	9.2	12.8
Лук репчатый	13.6	8.4	15.2
Морковь	6.6	10.6	14.8
Яблоки	38.2	39.3	30.6

	Пропорции цен		Справочно: (по состоянию на 3 марта 1992 г.)	
	сблизились	удалились	сблизились	удалились
Из общего количества приведенных продуктов:				
число позиций	13	9	17	5
в процентах к общему числу позиций	59	41	77	23

**Изменение средних потребительских цен
на основные продовольственные товары в 1993 году**
(в процентах к предыдущей неделе).

	23 марта	30 марта	6 апреля	13 апреля	В целом за четыре недели
Всего	102.5	103.1	104.9	103.3	114.5
в том числе:					
Говядина	104.9	102.7	103.7	102.9	115.0
Свинина	99.2	101.7	107.4	104.2	112.9
Колбаса вареная	104.8	102.1	106.4	103.7	118.1
Колбаса полукопченая	104.6	103.1	104.6	106.1	119.7
Масло животное	103.3	100.5	106.3	101.9	112.5
Масло растительное	102.5	99.2	107.1	99.5	108.4
Маргарин	102.9	101.1	103.1	101.3	108.7
Молоко	104.8	102.3	109.2	100.4	117.5
Кефир	105.8	104.1	107.1	101.5	119.7
Сметана	104.0	100.4	106.9	105.4	117.6
Творог жирный	101.0	100.1	108.2	101.4	110.9
Сыр сычужный	103.8	106.1	105.2	107.0	124.0
Водка	101.1	100.7	105.5	101.8	109.3
Картофель	106.4	100.2	100.8	103.7	111.4
Яйца куриные	106.7	106.6	110.7	110.2	138.8
Сахар-песок	103.1	102.1	106.1	102.9	114.9
Чай	101.3	107.1	103.8	100.3	113.0
Мука пшеничная	100.8	100.6	104.1	100.9	106.5
Хлеб ржано-пшеничный	100.5	103.4	103.8	102.0	110.0
Хлеб пшеничный из муки высшего сорта	103.5	105.5	102.3	102.6	114.6
Хлеб пшеничный из муки I и II сорта	100.5	100.5	102.7	101.7	105.5
Сухари	104.0	104.3	100.4	102.8	112.0
Рис	103.1	102.4	100.5	104.4	110.8
Манная крупа	102.3	100.7	101.7	102.4	107.3
Пшено	105.0	101.1	104.9	100.6	112.0
Гречневая крупа	101.3	101.9	101.3	106.4	111.3
Овсяная крупа	101.3	103.0	100.3	103.1	107.9
Вермишель	100.5	102.3	100.8	101.5	105.2
Соль	107.8	102.9	107.0	108.0	128.2

**Изменение средних потребительских цен по 70
основным продовольственным товарам
(в процентах к 16 марта 1993 года)**



Воронин