

16.03.89

1

ЭКОНОМИЧЕСКАЯ КОНЪЮНКТУРА РОССИЙСКОЙ ФЕДЕРАЦИИ

9 - 16 марта 1993 года

- снижение темпа роста потребительских цен
- повышение уровня насыщенности продовольственного рынка
- дальнейшее падение курса рубля

Анализ оперативной информации органов государственной статистики о наличии в продаже и розничных ценах на 70 продовольственных и 128 непродовольственных товаров в 132 городах России, а также результаты торгов на Московской межбанковской валютной бирже (ММВБ) позволяют сделать ряд выводов о динамике экономической конъюнктуры в Российской Федерации.

1. Темп роста потребительских цен снизился на 0,7% по сравнению с уровнем предыдущей недели - 4,5% - и составил 3,8%.

Темп роста цен на продовольственные товары снизился более сильно - с 5,3% на предыдущей неделе до 3,5% на прошедшей неделе.

Темп роста цен на непродовольственные товары вырос на 0,6% и составил 4,1%.

2. Индекс потребительских цен к 03.03.92 составил 887%, в том числе на продовольственные товары - 964%, на непродовольственные товары - 784%.

3. За прошедшую неделю наиболее высокими темпами дорожали сахар, фрукты, рыба и рыбные продукты - на 7,1%, 6,5% и 6,1% соответственно. На овощи и овощные продукты, а также водку и картофель цены практически не изменились, увеличившись всего на 0,2-0,4%, а на муку цены снизились на 0,8%.

4. По сравнению с концом января 1992 года наиболее значительно - в 22,4-24,4 раза - подорожали сахар, кондитерские изделия и чай, рыба и рыбные продукты. В наименьшей степени - в 8,0-8,1 раза - цены выросли на овощи и овощные продукты, фрукты.

5. Индекс насыщенности потребительского рынка вырос по сравнению с предыдущей неделей на 1,3% и составил 68,5%. Индекс насыщенности продовольственного рынка увеличился на 1,1% и составил 63,5%. Индекс насыщенности непродовольственного рынка увеличился на 1,7%, составив 75,2%.

6. Средненедельный курс рубля снизился с 651,6 руб. за доллар на прошлой неделе до 664,7 руб. за доллар. После резкого падения на предыдущей неделе на прошедшей неделе объем торгов вырос с 81 до 126,1 млн. дол.. Первоначальный спрос на валюту вырос с 81,5 млн. дол. предыдущей неделе до 129,7 млн. дол. на прошедшей неделе. Выросло и предложение валюты - с 73,4 млн. дол. на предыдущей неделе до 101,6 млн. дол. на прошедшей.

Выводы

Экономическая ситуация продолжает оставаться крайне неустойчивой. С одной стороны, снизились темпы роста цен на продовольствие, хотя при этом произошло ускорение темпа роста цен на непродовольственные товары. Одновременно с этим повысился уровень насыщенности как продовольственного, так и непродовольственного рынков. С другой стороны, продолжается снижение курса рубля. Возросшие объемы торгов на валютной бирже наряду с существенным превышением спроса на валюту над ее предложением свидетельствуют о неизбежном новом падении курса рубля.

Табл.1. ТЕМПЫ РОСТА ПОТРЕБИТЕЛЬСКИХ ЦЕН
к уровню предыдущей недели

Показатели	23.02	2.03	9.03	16.03	23.02
Всего	104.7	105.2	104.5	103.8	3,3
Продовольственные товары	104.2	105.5	105.3	103.5	2,4
Непродовольственные товары	105.4	104.7	103.5	104.1	4,5

Табл.2. ИНДЕКСЫ ПОТРЕБИТЕЛЬСКИХ ЦЕН к 03.03.92

Показатели	23.02	2.03	9.03	16.03
Всего	776.2	816.6	854.6	886.5
Продовольственные товары	838.5	884.8	931.5	964.2
Непродовольственные товары	693.9	726.3	752.9	783.6

Табл.3. ИНДЕКСЫ НАСЫЩЕННОСТИ ПОТРЕБИТЕЛЬСКОГО РЫНКА

Показатели	23.02	2.03	9.03	16.03	23.02
Всего	67.6	67.1	67.2	68.5	69,6
Продовольственные товары	62.9	62.2	62.4	63.5	64,0
Непродовольственные товары	73.9	73.5	73.5	75.2	76,9

Табл.4. ВАЛЮТНЫЙ КУРС

Недельные показатели	23-25.02	2-4.03	9-11.03	16-18.03
Валютный курс, руб./\$	584.2	648.7	651.6	664.7
Объем торгов, млн. \$	149.7	140.7	81.0	126.1
Объем торгов, млрд. руб.	87.4	91.3	52.8	83.8
Первоначальный спрос, млн. \$	157.6	144.1	81.5	129.7
Первоначальное предложение, млн. \$	110.9	116.8	73.4	101.6
Превышение спроса над предлож., млн. \$	46.7	27.3	8.2	28.1

Табл.5. ТЕМПЫ РОСТА ЦЕН
к уровню предыдущей недели

ТОВАРНЫЕ ГРУППЫ	23.02	2.03	9.03	16.03
Сахар	104.0	104.5	103.6	107.1
Фрукты	104.2	109.6	102.8	106.5
Рыба и рыбные продукты	102.2	105.6	103.1	106.1
Соль	100.7	109.1	101.2	105.9
Кондитерские изделия и чай	102.8	103.4	104.3	105.8
Хлебо-булочные изделия	102.2	101.9	101.8	104.8
Молочные продукты и сыры	109.4	102.8	109.1	104.6
Мясо и мясные продукты	106.0	106.7	107.2	104.6
Крупяные и макаронные изделия	103.5	102.5	102.0	103.8
Жиры пищевые	102.2	108.8	104.2	105.2
Яйца	100.1	103.9	103.3	101.6
Табак и спички	99.3	99.9	104.6	101.0
Картофель	108.9	100.7	104.2	100.9
Водка	101.9	102.3	102.2	100.4
Овощи и овощные продукты	100.8	105.3	112.6	100.2
Мука	104.5	104.1	102.5	99.2
ВСЕГО	104.2	105.5	105.3	103.5

Табл.6. ИНДЕКСЫ ЦЕН
к 21.01.92 (21.01=100%)

ТОВАРНЫЕ ГРУППЫ	23.02	2.03	9.03	16.03
Сахар	2107.0	2202.1	2281.3	2444.4
Кондитерские изделия и чай	2016.4	2084.1	2174.3	2301.2
Рыба и рыбные продукты	1940.8	2049.8	2112.9	2241.2
Соль	1616.7	1763.1	1784.5	1889.3
Табак и спички	1492.0	1490.9	1559.1	1575.1
Жиры пищевые	1135.9	1235.9	1287.9	1329.0
Молочные продукты и сыры	1092.6	1123.3	1225.9	1282.5
Крупяные и макаронные изделия	1097.0	1124.0	1146.2	1190.0
Хлебо-булочные изделия	1070.6	1090.5	1110.3	1163.8
Мука	922.9	960.9	985.2	977.4
Водка	905.4	926.2	946.9	951.1
Картофель	800.2	806.2	839.7	847.0
Мясо и мясные продукты	705.8	753.1	807.6	844.4
Яйца	762.9	792.6	818.6	831.7
Фрукты	677.8	743.0	764.1	813.8
Овощи и овощные продукты	675.5	711.2	800.6	802.4
ВСЕГО	864.8	912.7	960.8	994.5

Граф.1. ТЕМПЫ РОСТА ПОТРЕБИТЕЛЬСКИХ ЦЕН
к уровню предыдущей недели, %

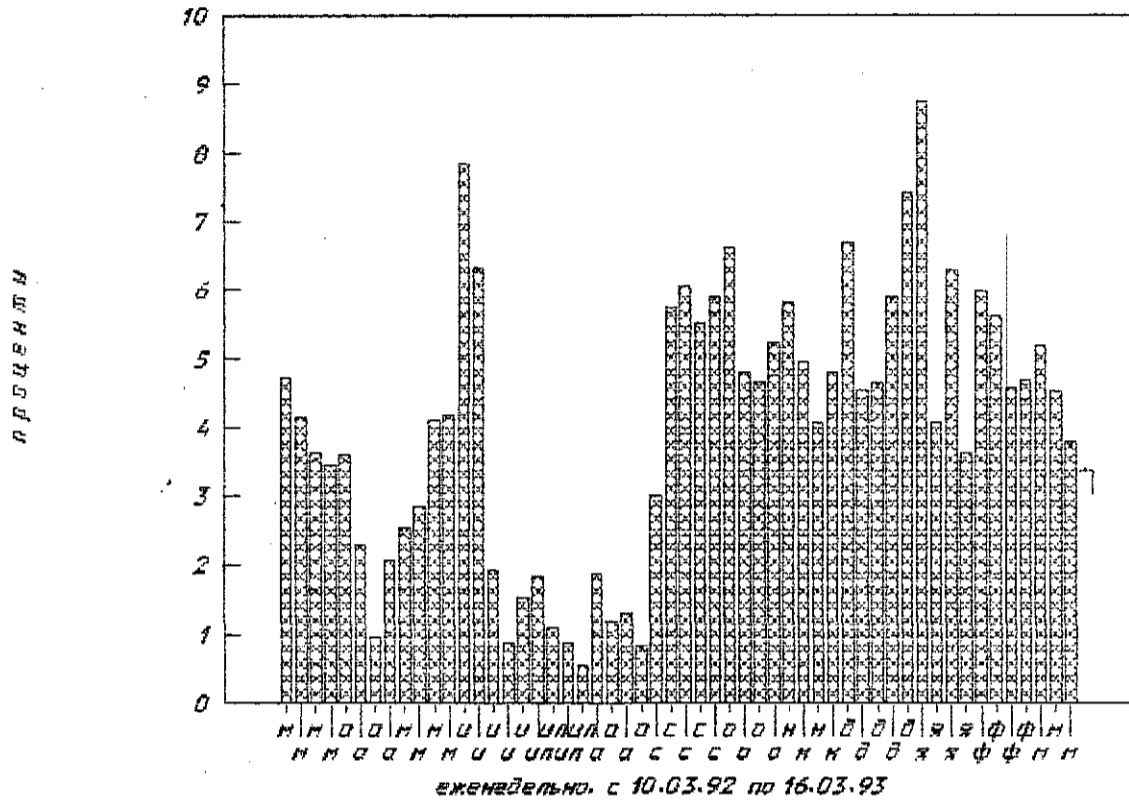
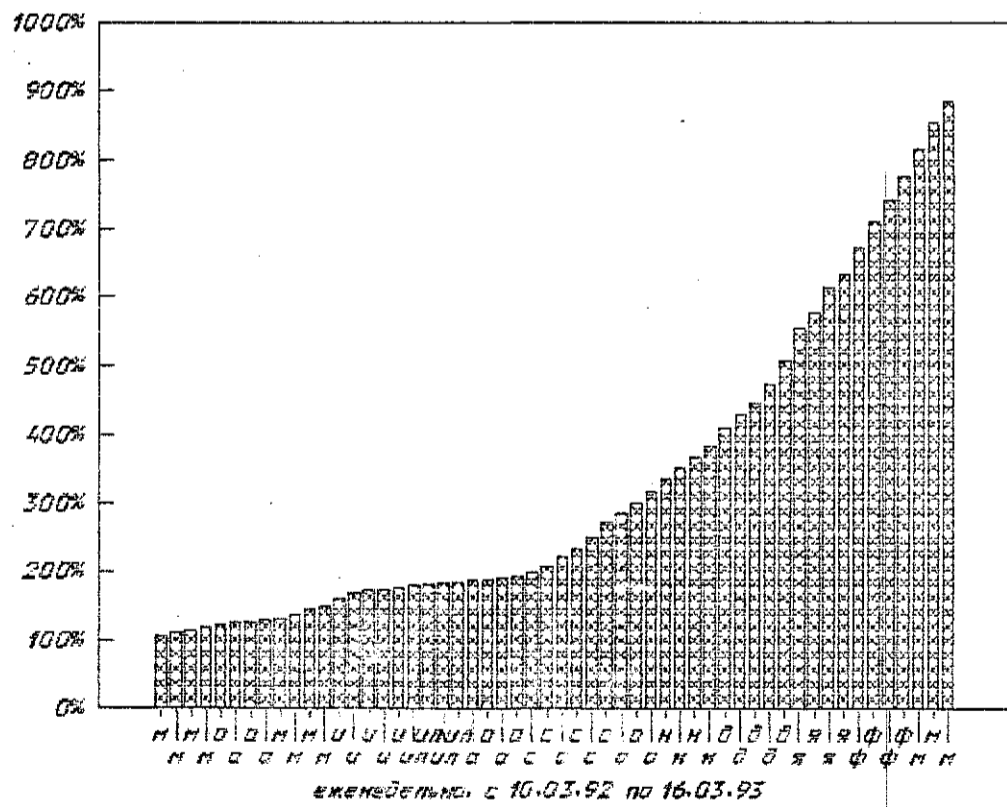


График 2. ИНДЕКС ПОТРЕБИТЕЛЬСКИХ ЦЕН
к 03.03.92, %



Граф.3. ИЗМЕНЕНИЕ ИНДЕКСА НАСЫЩЕННОСТИ
ПРОДОВОЛЬСТВЕННОГО РЫНКА %

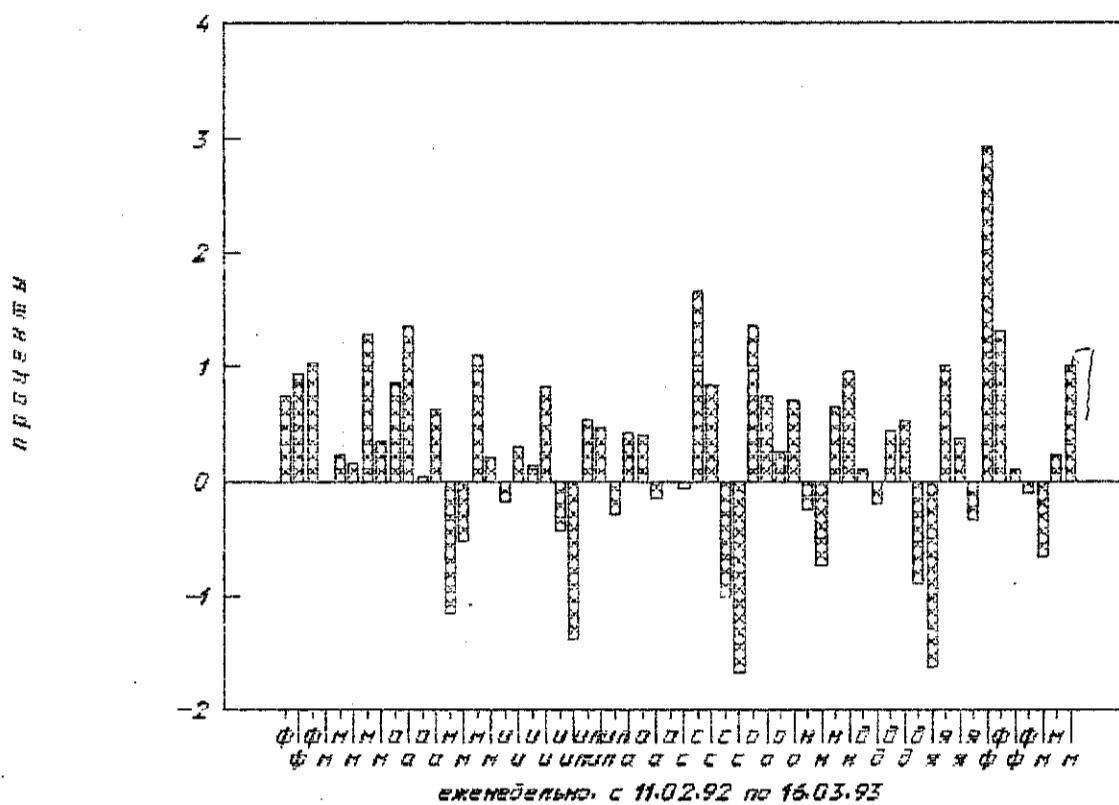


График 4. ИНДЕКС НАСЫЩЕННОСТИ
ПРОДОВОЛЬСТВЕННОГО РЫНКА %

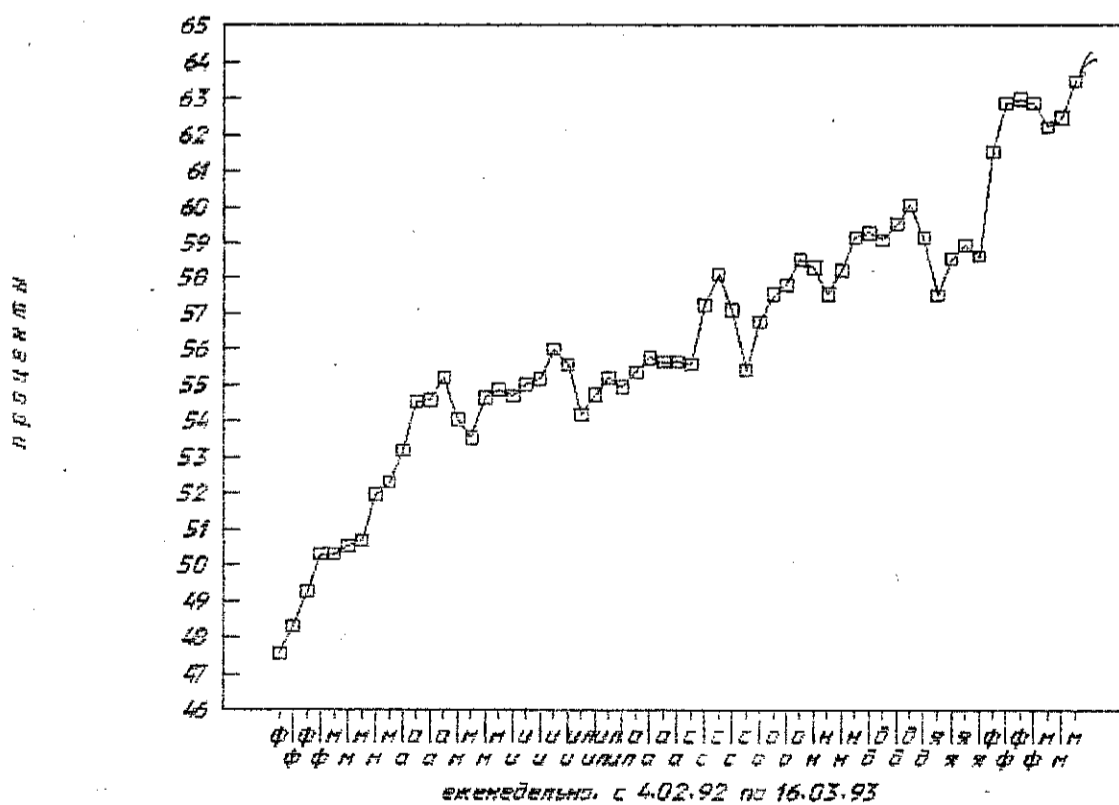


График 5. ВАЛЮТНЫЙ КУРС НА ММВБ
средний за неделю, руб./дол.

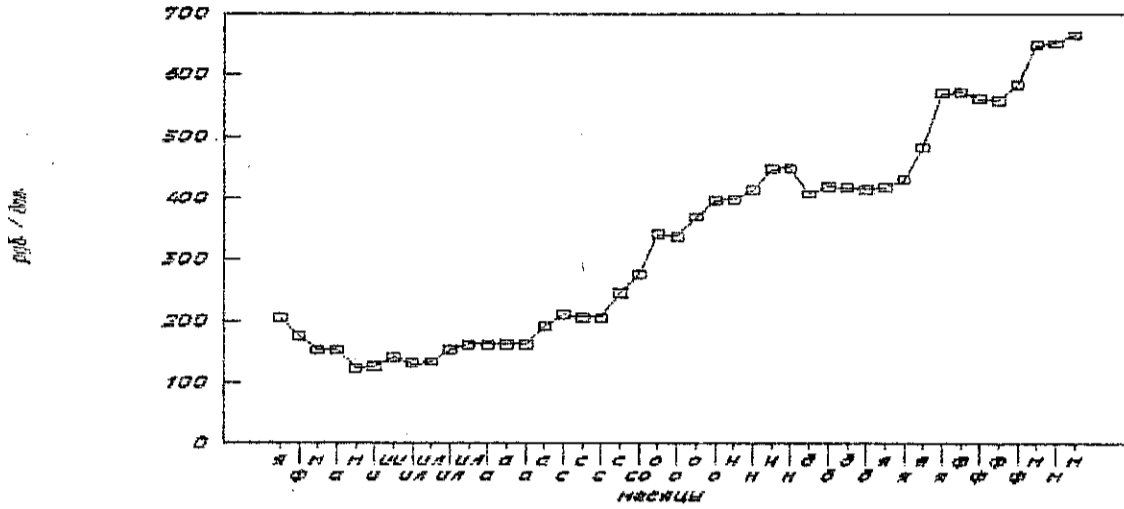


График 6. ОБЪЕМ ТОРГОВ НА ММВБ
за неделю, млрд. руб.

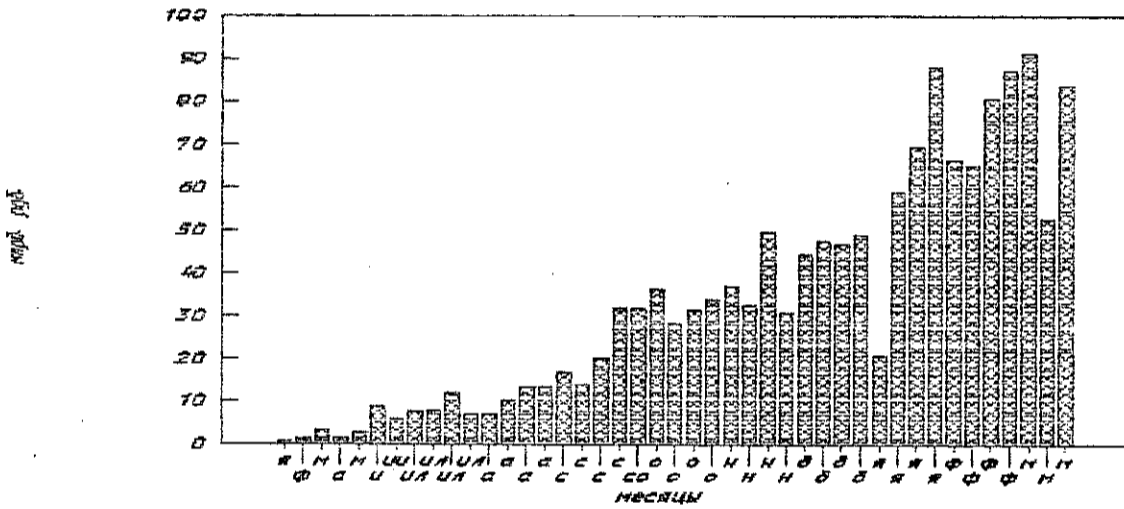


График 7. ПЕРВОНАЧАЛЬНЫЙ СПРОС НА ММВБ
за неделю, млн. дол.

