



ГАРФ, фонд 10026, Ст. А.
м. Ч., дело 96.

46

**МИНИСТР
ЭКОНОМИКИ РОССИЙСКОЙ ФЕДЕРАЦИИ
(Минэкономики России)**

103009, Москва, Охотный ряд, 1
Телетайп 207986

Президенту
Российской Федерации

Б.Н.Ельцину

24.11.1992 г. № 2248-П

Об изменении уровня цен на
продовольственные товары

Уважаемый Борис Николаевич!

Министерством экономики Российской Федерации проведен анализ оперативной информации органов государственной статистики об уровне и динамике цен на продовольственные товары.

Направляю Вам аналитическую справку:

"Об изменении уровня цен на продовольственные товары и услуги в первой декаде ноября 1992 года".

А.А.Нечаев

А1-4183к

24.11.92

Об изменении уровня цен на продовольственные товары в первой декаде ноября 1992 года

Анализ оперативной информации органов государственной статистики об уровне и динамике розничных цен на 70 основных продуктов питания в 132 городах свидетельствует о следующем.

1. Потребительские цены на основные продукты питания с 3 по 10 ноября выросли на 5,8%. Таким образом, уровень еженедельного прироста цен, превышающий 5%, сохраняется практически на протяжении последних двух месяцев. Подогреваемый постоянными вливаниями в экономику дополнительной массы денег, не подкрепленной товарным покрытием и адекватной производительностью труда, он может привести к тому, что ноябрь станет "рекордным" по инфляционным параметрам месяцем. Расчеты показывают, что только по основным продовольственным товарам цены могут возрасти по сравнению с предыдущим месяцем примерно на 30%.

Обращает внимание, что начало складываться устойчивое превышение прироста цен на продовольствие на городских рынках и в неорганизованной торговле над розничной торговлей. Так, цены на рынках с 3 по 10 ноября возросли на 9,6% против 4,3% в рознице.

Цены продолжают расти практически по всему ассортименту продуктов питания, при этом наиболее значительно - на сахар (10%), мясные, рыбные продукты, кондитерские изделия, жиры пищевые (6%), молочные продукты, яйца, крупяные и макаронные изделия (5%). В меньшей степени - на 1-2 процента подорожали хлебобулочные изделия и овощи.

2. Незамедляющийся рост цен продолжает оказывать влияние на объем продажи основных продуктов питания, население все более переключает свой платежеспособный спрос на приобретение продуктов, подлежащих длительному хранению. В этих условиях даже значительное удорожание таких продуктов, как молоко сухое,

47
3/

консервы, сахар, крупяные изделия, не смогло сдержать роста объема их реализации. В то же время сокращается объем продажи многих других продуктов питания. Так, на 10-15 процентов снизился объем продажи мясных продуктов, кондитерских и макаронных изделий, яиц, овощей, водки и табачных изделий.

Рост цен и сокращение объема продажи не оказали существенного влияния на наполнение остающихся в большинстве своем государственными магазинами продовольствием. На прилавки магазинов розничной торговли многих городов уменьшилось поступление мясных, рыбных и молочных продуктов, консервов, яиц, некоторых видов хлеба.

3. Средняя стоимость набора 19 основных продуктов питания на 10 ноября достигла 2996 рублей в расчете на месяц и возросла по сравнению с предыдущей регистрацией на 5,7%, а с январем - в 4,2 раза.

В наибольшей степени стоимость основных продуктов питания за истекшую неделю выросла в Восточно-Сибирском и Северо-Западном районах - на 10,5% и 7,3% соответственно.

На прошедшей неделе разрыв между максимальной и минимальной стоимостью набора в различных городах России увеличился и составил 3,8 раза, против 3,5 раза, зафиксированных прошлой регистрацией. Минимальная стоимость набора снизилась на 105 рублей (6,4%) и составила в Ульяновске 1528 рублей, а максимальная выросла на 131 рубль (2,3%) и равнялась в Магадане 5780 рублям.

Наиболее значительная дифференциация стоимости набора по-прежнему зафиксирована в Поволжском районе - 2,5 раза.

Самым дорогим на прошлой неделе набор основных продуктов питания был для жителей Дальневосточного района - 4426 рублей в расчете на месяц, а самым дешевым в Центрально-Черноземном районе - 2462 рубля.

4. На городских рынках и в неорганизованной торговле за прошедшую неделю цены выросли на 9,6%, что является максимальным значением их еженедельного прироста с начала года. В наибольшей степени подорожали на рынках рыба живая - на 33% и

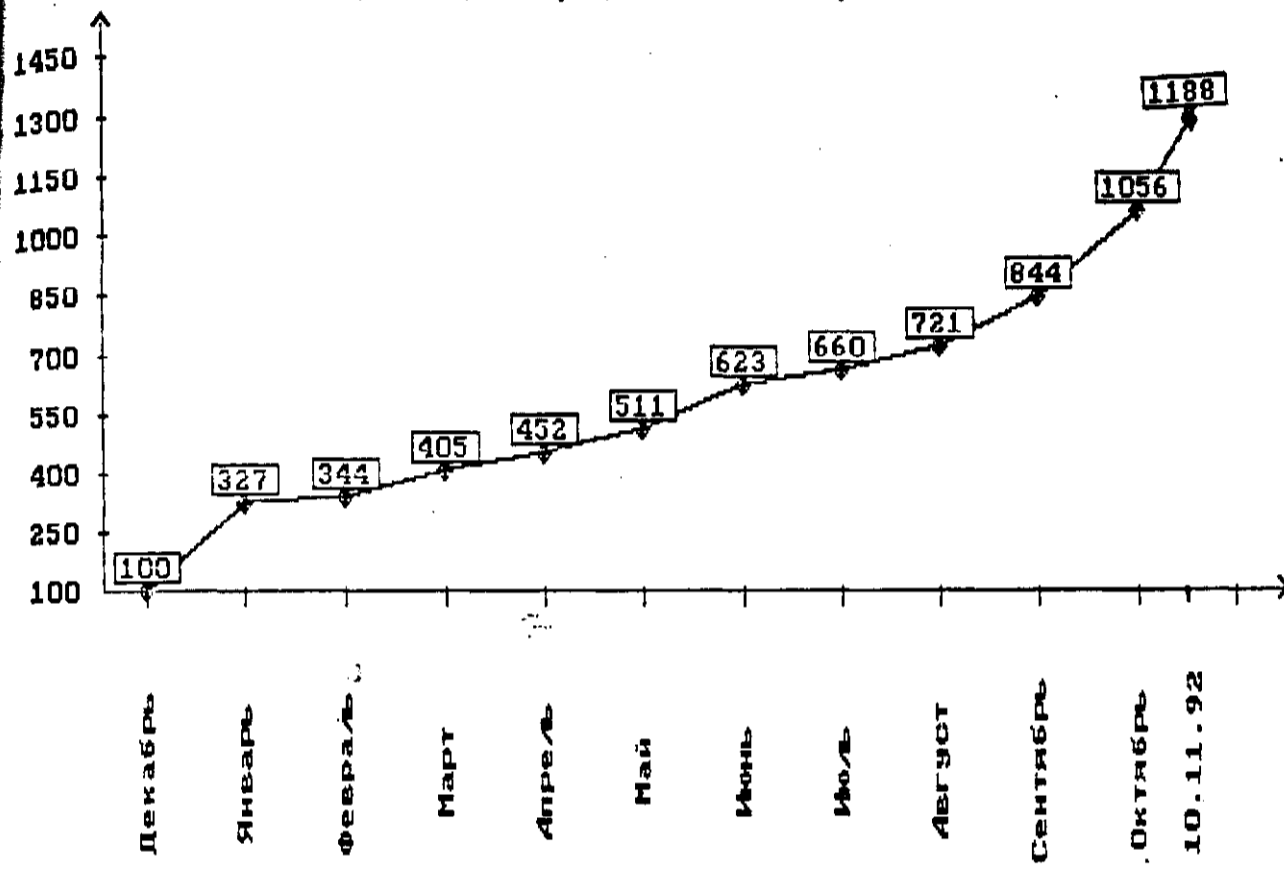
4

3.

яблоки - на 17%. Выше, чем в розничной торговле, отмечался рост цен на мясные, молочные продукты и овощи - на 9,5%, 6,8% и 8,5% против, соответственно, 6,1%, 4,6% и 1,3% в розничной торговле. Обращает на себя внимание, что цены на молочные продукты на рынках уже более месяца продолжают расти опережающими розничную торговлю темпами. Вместе с тем, на прошедшей неделе на рынках отмечалось снижение цен на жиры пищевые и яйца.

Ухудшение обеспеченности населения мясными продуктами через сеть розничной торговли привело к увеличению числа городов, в которых эти товары могут быть приобретены только на городских рынках и в неорганизованной торговле. Только на рынках можно приобрести свинину в 46% городов, говядину - в 14%. Результатом таких структурных изменений в реализации отдельных продуктов питания явился опережающий рост цен на них на городских рынках по сравнению с розничной торговлей.

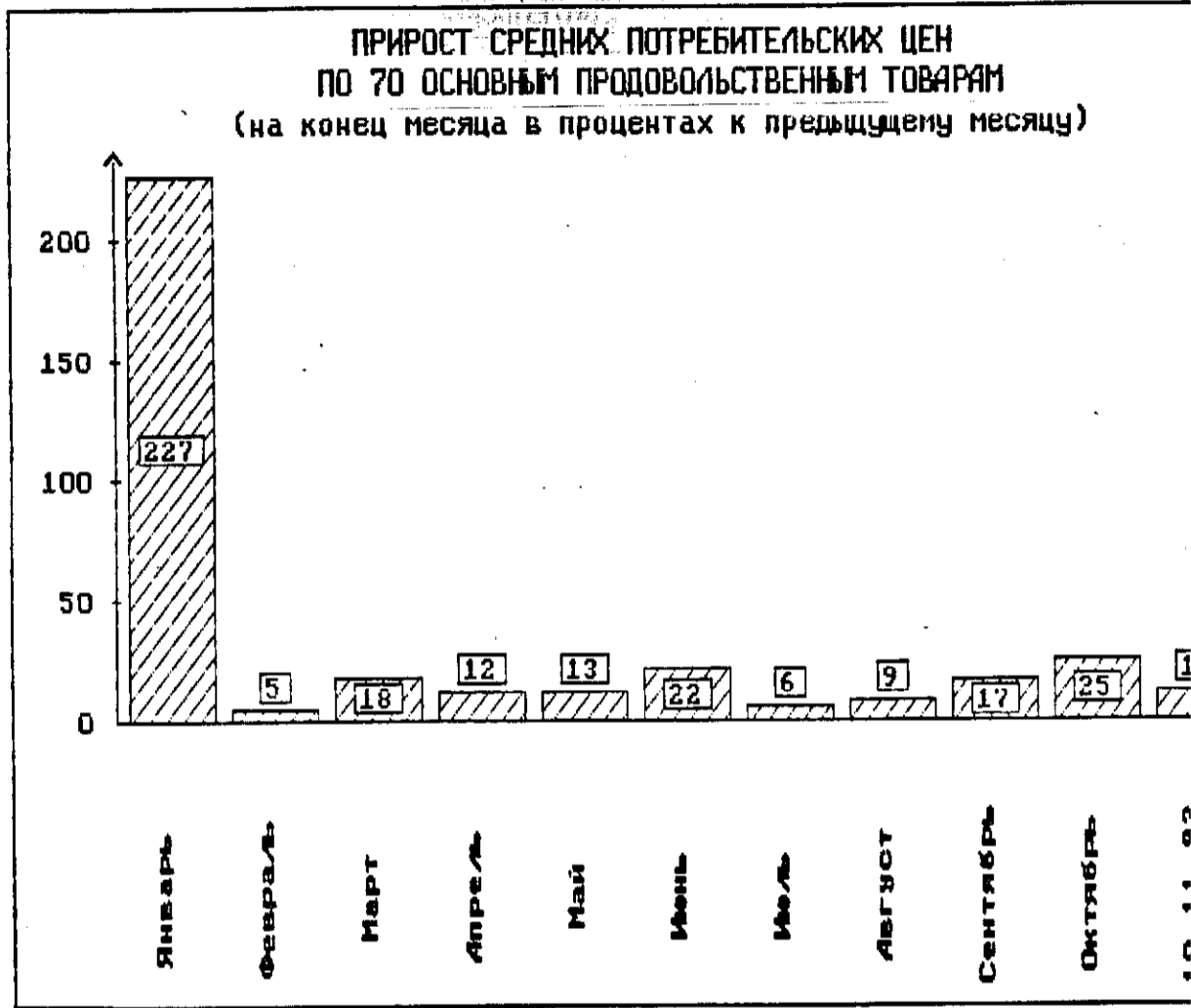
ИЗМЕНЕНИЕ СРЕДНИХ ПОТРЕБИТЕЛЬСКИХ ЦЕН
ПО 70 ОСНОВНЫМ ПРОДОВОЛЬСТВЕННЫМ ТОВАРАМ
(на конец месяца в процентах к декабрю 1991 года)

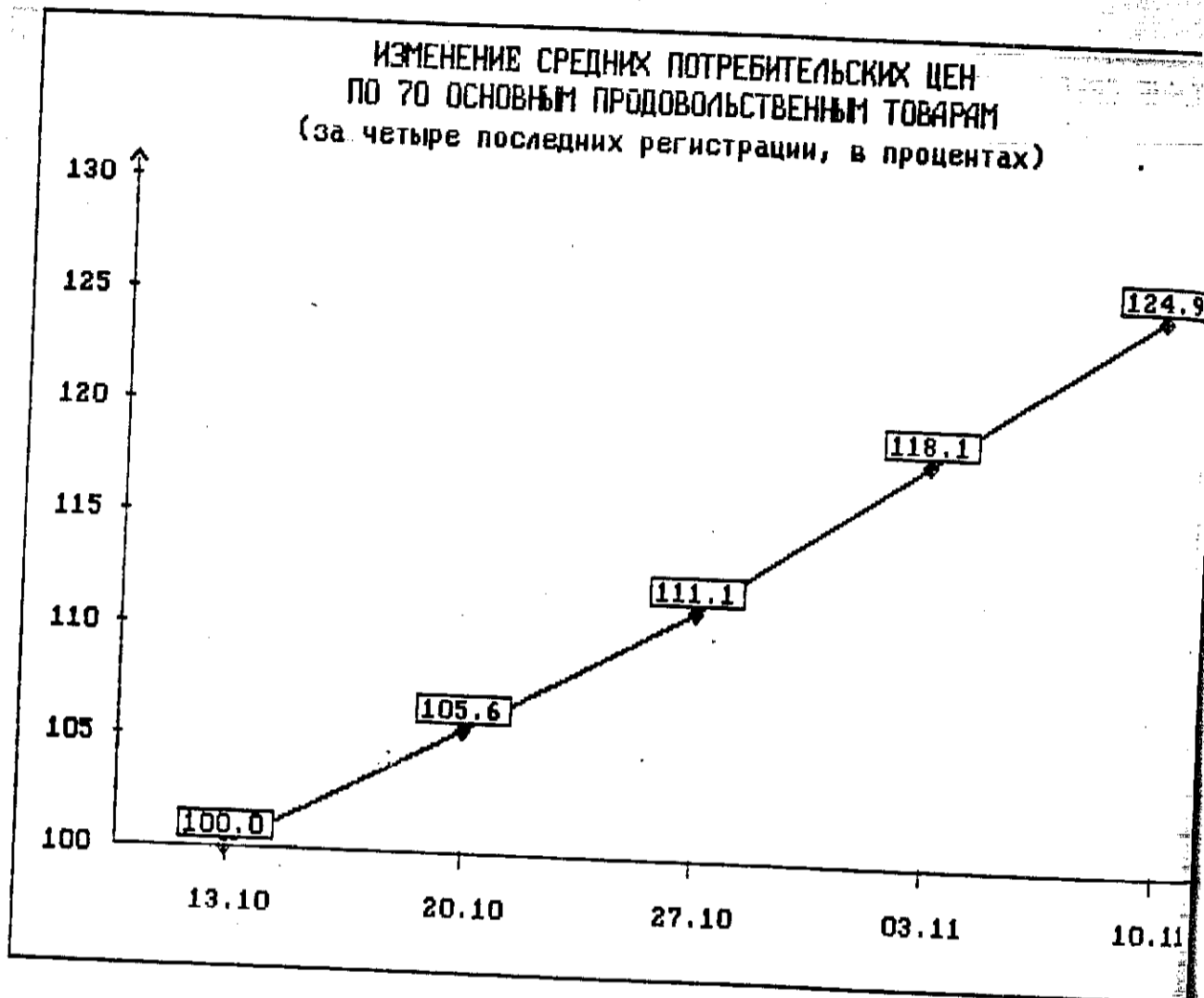




6

Приложение № 2





Приложение № 5

Изменение средних потребительских цен
за неделю на основные продовольственные товары
(в процентах к их уровню на предыдущую дату)

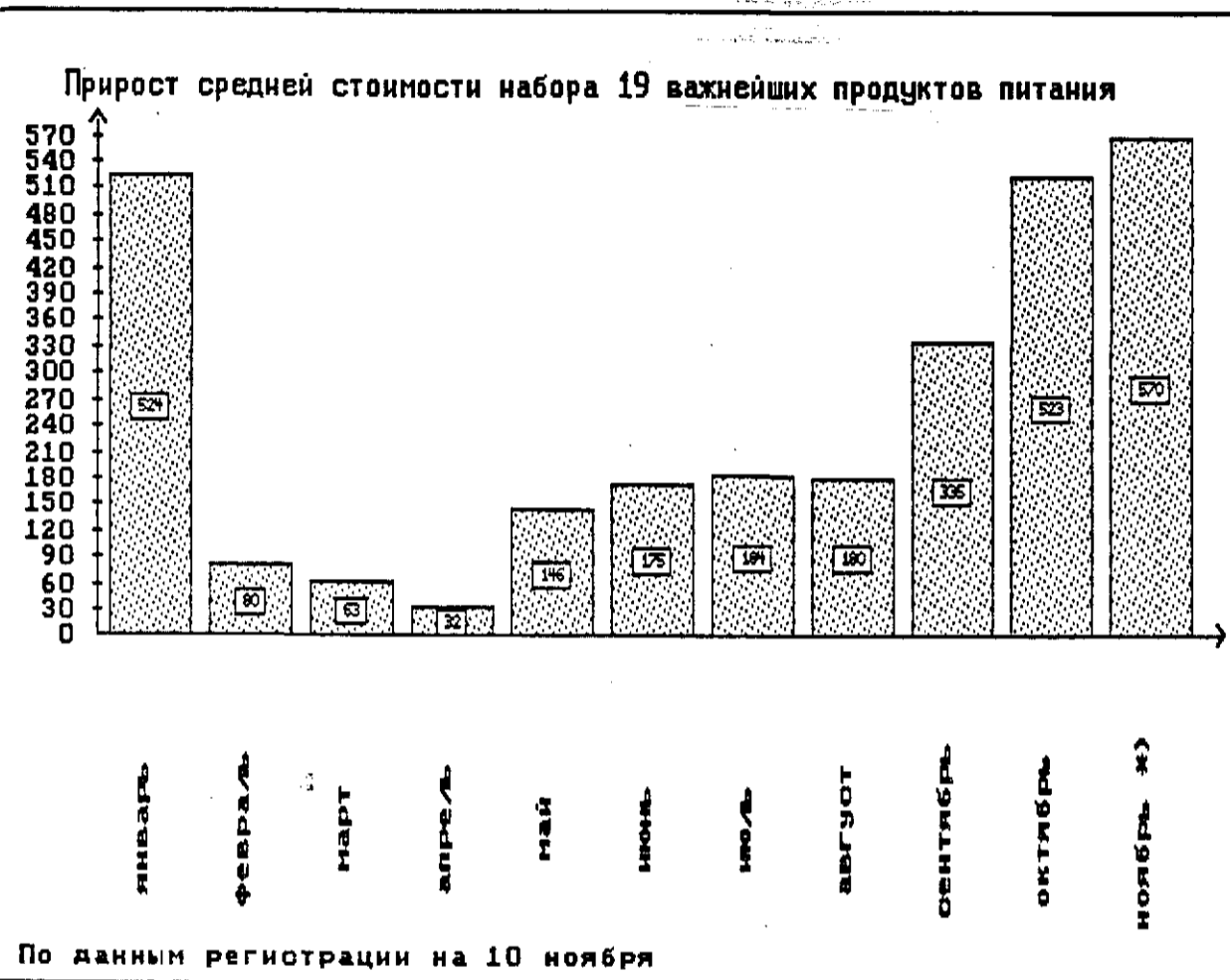
	20 октяб- ря	28 октяб- ря	3 нояб- ря	10 нояб- ря	В целом за последние четыре недели
Всего	105.6	105.2	106.3	105.8	124.9
в т.ч.					
Говядина	103.7	103.8	108.2	107.1	124.7
Свинина	101.6	103.2	107.5	109.7	123.6
Колбаса вареная	104.6	104.0	104.8	106.4	121.3
Колбаса полукопченая	108.3	103.8	102.2	108.4	124.5
Масло животное	103.8	104.1	113.6	104.2	127.9
Масло растительное	106.8	107.1	108.5	109.0	135.3
Маргарин	107.9	105.3	108.9	105.0	129.9
Молоко	105.8	101.6	109.8	102.8	121.3
Кефир	105.4	101.9	106.1	102.9	117.3
Сметана	110.2	103.3	111.4	106.2	134.7
Творог жирный	120.2	107.5	113.2	106.0	155.0
Сыр сычужный	105.3	110.5	106.6	105.9	131.4
Водка	107.8	106.1	103.2	101.6	119.9
Картофель	101.2	106.0	102.4	107.6	118.2
Яйца куриные	104.2	111.0	107.9	104.1	129.9
Сахар-песок	107.7	103.9	105.2	109.9	129.4
Чай	103.7	108.8	102.1	106.9	123.1
Мука пшеничная	105.1	105.2	105.2	101.6	118.2
Хлеб ржано-пшеничный	111.4	102.5	103.2	99.6	117.4
Хлеб пшеничный из муки высшего сорта	99.1	102.8	102.1	102.8	106.9
Хлеб пшеничный из муки I и II сорта	103.7	102.5	107.0	100.3	114.1
Сухари	105.8	103.2	108.9	107.6	127.9
Рис	105.0	108.3	105.4	110.1	132.0
Манная крупа	112.3	101.6	101.4	97.0	112.2
Пшено	120.1	106.1	105.5	107.6	144.7
Гречневая крупа	120.9	106.5	101.9	102.9	135.0
Овсяная крупа	114.0	104.8	102.2	109.7	133.9
Вермишель	110.3	104.2	103.3	103.6	123.0
Соль	101.0	102.6	106.3	105.1	115.8

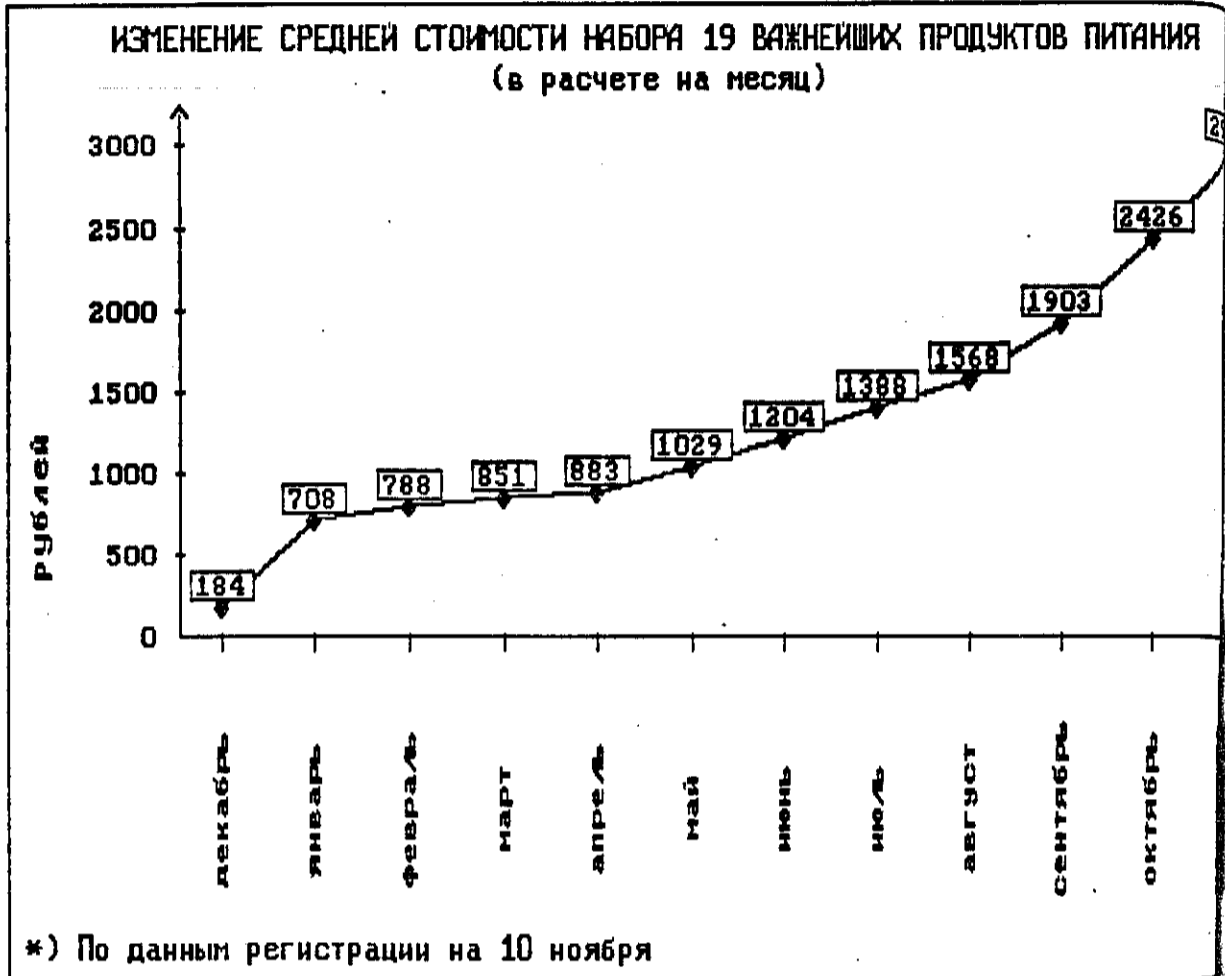
Приложение № 6

Средняя стоимость набора 19 важнейших продуктов питания,
составляющих основу еженедельных покупок населения.

/в рублях на одного человека/

	В расчете на месяц	Темпы роста стоимости набора в %	
		предыдущему месяцу	декабрю 1991 г.
Декабрь 1991 г.	184	-	-
1992 год			
Январь	708	385	385
Февраль	788	111	428
Март	851	108	463
Апрель	883	104	480
Май	1029	116	559
Июнь	1204	117	654
Июль	1388	115	754
Август	1568	113	852
Сентябрь	1903	121	1034
Октябрь	2426	128	1318
Ноябрь (по данным регист- рации на 10 ноября)	2996	123	1628

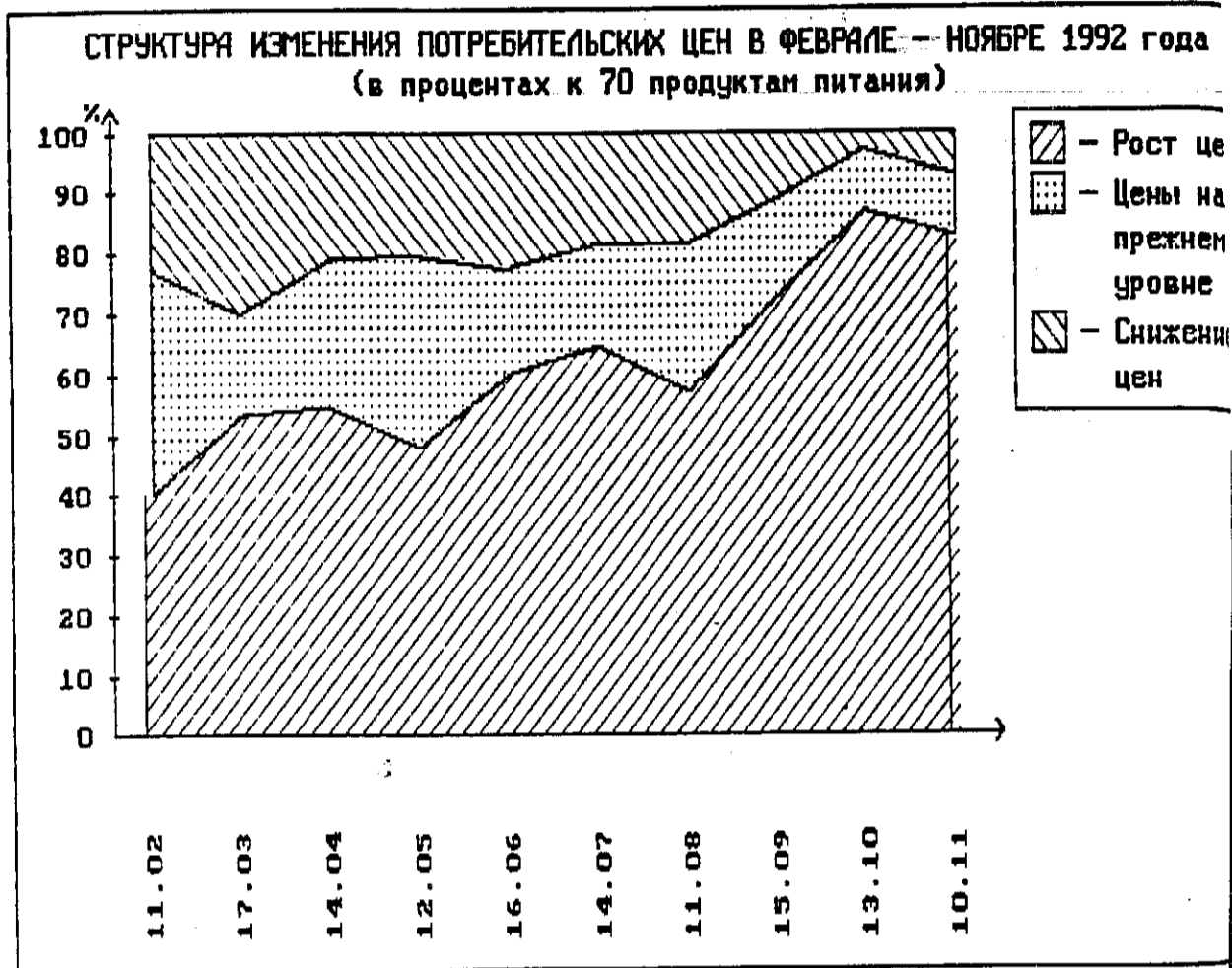




Структура изменения потребительских цен
в феврале - ноябре 1992 года
(в процентах к 70 наблюдаемым продуктам питания)

Даты регистрации	Продукты питания, цены по которым:			
	выросли	на уровне*	снизились	итого
11.02	40	37	23	100
17.03	53	17	30	100
14.04	54	25	21	100
12.05	48	32	20	100
16.06	60	17	23	100
14.07	64	17	19	100
11.08	57	24	19	100
15.09	73	16	11	100
13.10	87	10	3	100
10.11	83	10	7	100

* +/- 1% - на уровне



Приложение № 11

Отношение цен на отдельные продукты питания
к ценам на говядину в России и США

в процентах

НАИМЕНОВАНИЕ ТОВАРА	Россия /рублей/		С Ш А
	28 января 1992г.	10 ноября 1992г.	/долларов / в январе 1991 г.
Говядина	100,0	100,0	100,0
Свинина	101,2	124,0	134,3
Колбаса полукопченая	173,8	182,0	96,7
Скумбрия морож., охлажд.	15,9	37,4	
Филе рыбное из скумбрии	35,6	59,6	83,5
Масло животное	147,6	169,3	78,8
Масло растительное	29,3	68,6	37,1
Маргарин	41,8	70,1	34,5
Молоко пастеризованное	2,5	8,9	13,9
Кефир	2,2	9,3	43,8
Сыр сычужный твердый	171,6	133,1	130,7
Яйца куриные	21,7	33,5	15,2
Сахар-песок	14,7	56,1	16,1
Хлеб пшеничный из муки в/с	7,5	20,0	28,2
Рис	11,5	28,9	19,9
Овсяная крупа	14,6	25,5	9,8
Горох	7,2	14,8	29,5
Макароны из муки в/с	14,2	39,3	33,6
Водка	110,9	226,9	180,8
Картофель	7,0	12,8	12,8
Капуста	7,3	13,0	12,8
Лук репчатый	13,6	18,9	15,2
Морковь	6,6	18,0	14,8
Яблоки	38,2	36,6	30,6

Пропорции цен
сблизились | удалились

Из общего количества приведенных продуктов: число позиций в процентах к общему числу приведенных позиций	Пропорции цен	
	сблизились	удалились
	13	9
	59	41

Приложение №12

Оценка стоимости набора 19 основных продуктов питания по состоянию на 10 ноября 1992 года в рублях и в долларах США.

НАИМЕНОВАНИЕ ТОВАРА	Количество потребления основного еженедельного набора продуктов питания (в расчете на месяц кг)	Средняя цена		Стоимость набора	
		России на 10 ноября 1992 г. (руб.)	С Ш А в январе 1991г. (долл.)	в рублях на 10 ноября 1992г.	в долларах в январе 1991г.
1. Говядина 1 категории	3,500	183,27	5,53	634,63	19,36
2. Колбаса вареная 1 с.	0,183	219,99	...	39,60	1,47
3. Колбаса полукопченая 1 с.	0,092	340,22	5,35	30,64	1,31
4. Масло животное	0,300	301,72	4,36	89,23	1,71
5. Масло растительное	0,833 (л)	137,66	2,05	113,27	11,83
6. Молоко пастеризованное	15,358 (л)	15,62	0,77	237,00	0,85
7. Сметана	0,350	121,03	2,42*	42,00	1,21
8. Сыр сычужный твердый	0,167	249,93	7,23	41,79	1,28
9. Яйца куриные	15,250	60,04*****	0,84*****	90,56	1,84
10. Сахар-песок	2,067	104,30	0,89	213,26	23,23
11. Хлеб ржано-пшеничный	7,667	22,19	1,56**	168,21	0,81
12. Хлеб пшеничный 1 и П с.	7,225	26,31	...	188,10	1,13
13. Пшено	1,508	36,33	0,54***	54,34	8,64
14. Вермишель	0,608	55,38	1,86****	33,21	1,76
15. Картофель	12,167	23,51	0,71	283,11	0,71
16. Капуста	2,483	22,43	0,71	55,11	1,55
17. Лук репчатый	0,850	32,27	0,84	27,09	9,60
18. Яблоки	0,917	70,94	1,69	64,46	
19. Табачные изделия (сигареты)	8,000(пач)	74,68	1,20	590,83	
СТОИМОСТЬ НАБОРА ПО РОССИИ				2996	88,29

- *) Кефир
- ***) Хлеб пшеничный в/с
- ****) Овсяная крупа
- *****) Макароны